

GEBURTENBAROMETER

Endgültiges Ergebnis für 2008 (Berechnung VID auf Basis der vollständigen
Geburtenstatistikdaten der Statistik Austria)

A. Übersichtsdarstellung

Lebendgeborene und Fertilitätsraten, 2000-2008:

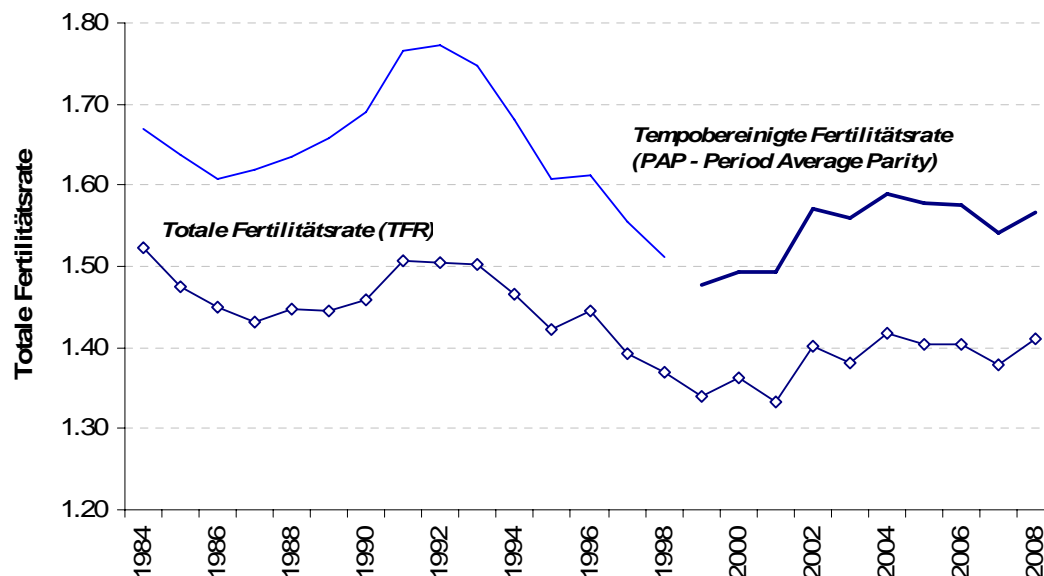
Fertilitätsraten steigen um etwa 2%

Jahr	Lebend- geborene	Fertilitätsraten		Familienzuwachswahrscheinlichkeit			
		PAP	TFR	0->1	1->2	2->3	3->4
2000	78 268	1,493	1,364	0,726	0,727	0,335	0,269
2001	75 458	1,494	1,333	0,736	0,713	0,331	0,261
2002	78 399	1,570	1,402	0,750	0,734	0,353	0,287
2003	76 943	1,559	1,381	0,746	0,730	0,356	0,280
2004	78 963	1,589	1,418	0,752	0,739	0,359	0,297
2005	78 190	1,578	1,404	0,748	0,735	0,362	0,292
2006	77 913	1,576	1,404	0,749	0,733	0,359	0,296
2007	76 253	1,542	1,378	0,738	0,726	0,356	0,289
2008	77 752	1,566	1,412	0,746	0,732	0,360	0,284
Veränderung 2007-2008	+2,0%	+1,6%	+2,4%	+1,0%	+0,9%	+1,2%	-1,8%

Fertilitätsraten: PAP (Period Average Parity) = Tempobereinigte Fertilitätsrate; TFR (Totale Fertilitätsrate) = nicht tempobereinigtes Standardmaß.

Diese Indikatoren basieren auf jährlichen Daten und unterscheiden sich daher von der Darstellung der Ergebnisse für 2007, wo sie als Durchschnitt der monatlichen Daten berechnet wurden.

Familienzuwachswahrscheinlichkeit (Parity Progression Ratio): Wahrscheinlichkeit, bei gegebener Parität ein erstes, zweites, drittes oder viertes Kind zu bekommen.

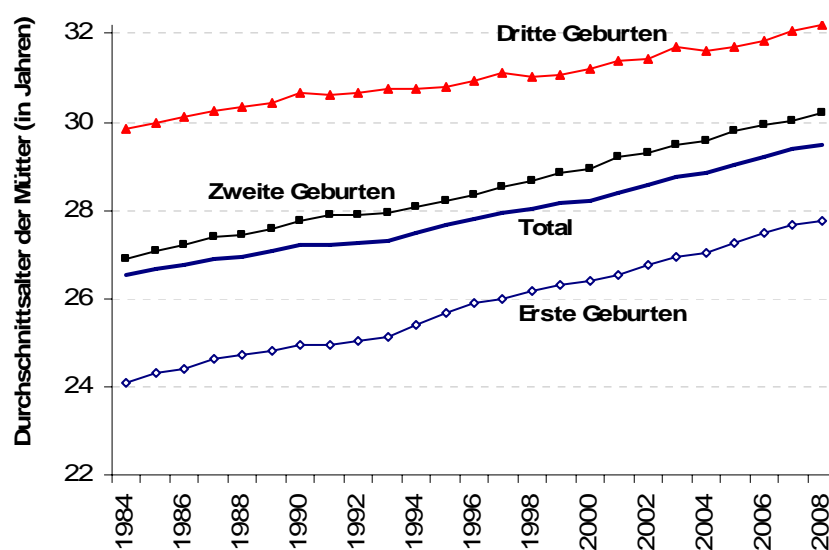


Anmerkung: Bruch in der Zeitreihe PAP zwischen 1998 und 1999; Zeitreihe PAP zwischen 1984 und 1998 wurde als Durchschnitt der monatlichen Daten berechnet und kann daher nicht mit den Daten von 1999-2008, welche auf jährlichen Daten basieren, verglichen werden.

B. Geburtentiming

Durchschnittsalter der Mütter nähert sich 30 Jahren

Jahr	Durchschnittsalter der Mütter (in Jahren) bei ...			
	Total	ersten Geburten	zweiten Geburten	dritten Geburten
1985	26,68	24,32	27,06	29,99
1990	27,21	24,97	27,76	30,64
2000	28,22	26,39	28,93	31,19
2005	29,03	27,26	29,79	31,69
2007	29,37	27,66	30,02	32,08
2008	29,48	27,76	30,20	32,19
Veränderung 2000-2008 absolut	1,26	1,36	1,28	1,00



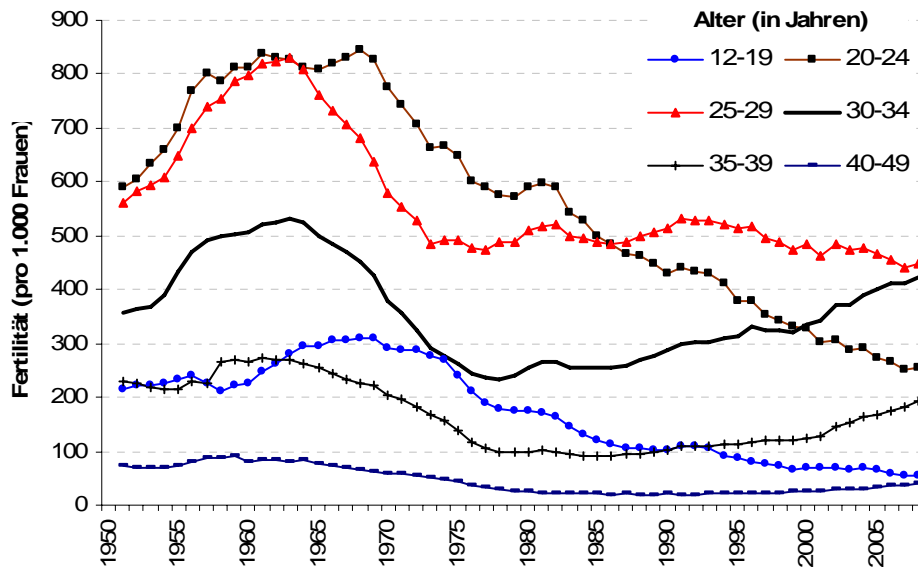
Geburten-Intervalle (Mittlere Dauer zwischen Geburten, in Jahren): Vier Jahre bis zum zweiten Kind

	Parität		
	1->2	2->3	3->4
2000	4,05	5,01	4,80
2005	4,07	4,97	4,70
2007	4,03	4,95	4,70
2008	4,05	4,98	4,71

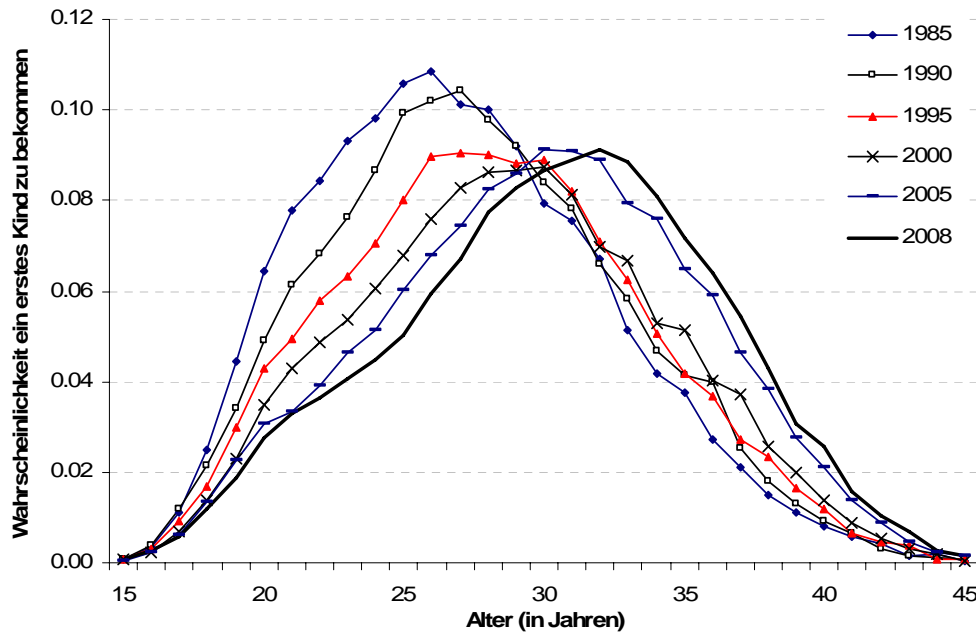
Summen der altersspezifischen Fertilitätsraten (pro 1.000 Frauen), 1980-2008: Starker Anstieg der Fertilitätsraten im Alter von 35 und mehr Jahren

Jahr	Alter (in Jahren)						Anteil der Altersgruppe		
	Unter 20	20-24	25-29	30-34	35-39	40+	<20 (%)	30+ (%)	40+(%)
1980	173,9	590,0	510,6	253,7	97,8	26,3	10,5	22,9	1,5
1990	101,7	431,9	512,8	288,6	101,9	20,1	7,0	28,2	1,4
2000	68,0	326,5	483,7	336,4	125,2	23,8	5,0	35,6	1,7
2005	64,0	274,4	467,6	399,5	166,9	32,0	4,6	42,6	2,3
2006	60,0	265,4	456,8	412,8	173,7	35,1	4,3	44,3	2,5
2007	56,0	253,0	441,2	410,9	181,2	35,5	4,1	45,6	2,6
2008	56,3	253,8	447,3	422,2	193,2	38,7	4,0	46,3	2,7
Veränderung 2000-2008	-17%	-22%	-8%	+26%	+54%	+63%			

**Summen der altersspezifischen Fertilitätsraten (pro 1.000 Frauen), 1950-2008:
Langfristige Abnahme von Geburten bei Teenagern und unter 25-Jährigen**



**Altersspezifische Wahrscheinlichkeiten ein erstes Kind zu bekommen, 1985-2008
Höchste Wahrscheinlichkeit für kinderlose Frauen ein erstes Kind zu bekommen
im Alter von 32 Jahren**



**Sehr junge und sehr alte Mütter, 2000-2008:
Jüngste Mutter im Jahr 2008 war 11 Jahre alt**

Jahr	Niedrigstes Alter bei der Geburt (in Jahren)	Höchstes Alter bei der Geburt (in Jahren)	Anzahl der Geburten in folgendem Alter		
			11-14 Jahren	45-49 Jahren	50+ Jahren
2000	13	57	6	37	2
2005	14	55	3	89	6
2007	13	66	6	107	6
2008	11	55	7	137	6