

Wittgenstein Centre for Demography and Global Human Capital (IIASA, VID/ÖAW, WU)

Vienna Institute of Demography / Austrian Academy of Sciences



GEBURTENBAROMETER 2014

A GEBURTENBAROMETER ÖSTERREICH

B GEBURTENBAROMETER WIEN

**ENDGÜLTIGES ERGEBNIS FÜR 2014 (Berechnung VID auf Basis der vollständigen
Geburtenstatistikdaten der Statistik Austria)**

2. November 2015

Kryštof Zeman, Tomáš Sobotka, Richard Gisser und Maria Winkler-Dworak

Weitere Daten und Informationen über das Geburtenbarometer:

www.oeaw.ac.at/vid/barometer

EINLEITUNG

Die im *Geburtenbarometer Österreich* und *Geburtenbarometer Wien* verwendete Methodologie ist größtenteils identisch mit jener, die 2005 für das österreichische Geburtenbarometer erstellt und im Detail im Artikel von Sobotka et al. (2005) beschrieben wurde, insbesondere in seinen Online-Anhängen:

http://www.oeaw.ac.at/vid/download/Sobotka_et_al_Appendices_031005.pdf

Eine Kurzbeschreibung des *Geburtenbarometer Wien* ist auf Deutsch und Englisch verfügbar; siehe

http://www.oeaw.ac.at/vid/download/WP2011_07_de.pdf

http://www.oeaw.ac.at/vid/download/WP2011_07_en.pdf

Die Bewegungsdaten über Geburten stammen aus Individualdatensätzen der Statistik Austria für die Jahre 1984-2014. Die Bestandsdaten über die Risikobevölkerung wurden der Internetapplikation STATcube der Statistik Austria entnommen. Diese Daten wurden aufgrund der Registerzählung vom 31.10.2011, die von der Statistik des Bevölkerungsstandes um rund -35.000 Personen (-0,4%) abwich, revidiert.

Insbesondere wurden die Periodenfertilitätsdaten im Vergleich zu den früher veröffentlichten Ergebnissen des Geburtenbarometers geringfügig nach oben revidiert, wobei die absolute Veränderung der Gesamtfertilitätsrate in den Jahreswerten nicht größer ist als 0,01.

Fertilitätsraten:

Durchschnittliche Perioden-Parität (PAP, Period Average Parity) = Index der Gesamtfertilität, der aus dem alters- und paritätsspezifischen Index für Erstgeburten und den Familienzuwachswahrscheinlichkeiten für zweite und weitere Geburten berechnet wird.

Gesamtfertilitätsrate (TFR, auch Totale Fertilitätsrate oder zusammengefasste Geburtenziffer) = Standardmaß der Fertilität. Dieses Maß wird als Summe der altersspezifischen Fertilitätsraten berechnet.

Familienzuwachswahrscheinlichkeit (PPR, Parity Progression Ratio) = Wahrscheinlichkeit, bei gegebener Parität ein erstes, zweites, drittes oder viertes Kind zu bekommen.

A GEBURTENBAROMETER ÖSTERREICH



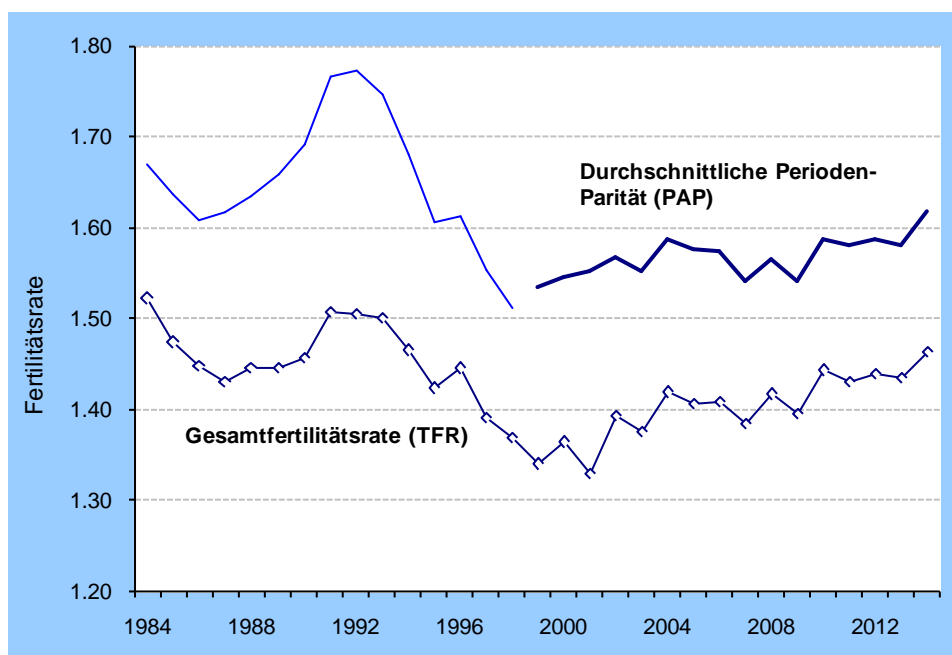
FERTILITÄTSTRENDS

Lebendgeborene und Fertilitätsraten, 1984-2014

Anstieg der Fertilität 2014 um 2%, aber stärker bei dritten und vierten Kindern

Jahr	Lebendgeborene	Fertilitätsraten		Familienzuwachswahrscheinlichkeit			
		PAP	TFR	0->1	1->2	2->3	3->4
1984	89 234	1,669	1,523	0,788
1990	90 454	1,691	1,458	0,767
2000	78 268	1,493	1,364	0,732	0,727	0,340	0,269
2005	78 190	1,577	1,408	0,748	0,735	0,357	0,292
2010	78 742	1,587	1,443	0,757	0,736	0,352	0,277
2011	78 109	1,581	1,430	0,760	0,728	0,346	0,276
2012	78 952	1,589	1,440	0,763	0,733	0,343	0,271
2013	79 330	1,582	1,436	0,762	0,735	0,336	0,264
2014	81 722	1,618	1,464	0,768	0,745	0,348	0,275
Veränderung 2014-2000	+4,4%	+7,3%	+7,3%	+4,9%	+2,4%	+3,9%	+2,6%
Veränderung 2014-2013	+3,0%	+2,3%	+2,0%	+0,7%	+1,3%	+3,7%	+4,3%

Fertilitätsraten PAP und TFR, 1984–2014



Anmerkung: Bruch in der Zeitreihe PAP zwischen 1998 und 1999

GEBURTENTIMING IM ZEITVERLAUF

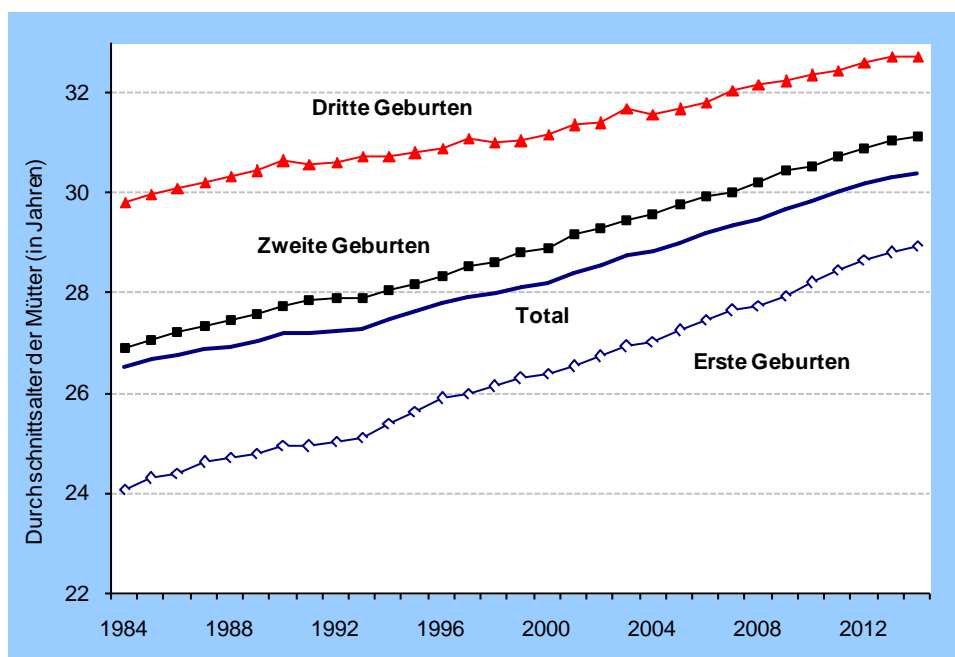
Durchschnittliches Fertilitätsalter, 1984–2014

Durchschnittsalter erstgebärender Mütter stieg seit 1984 von 24 auf 29 Jahre

Jahr	Durchschnittsalter der Mütter (in Jahren) bei ...			
	Total	ersten Geburten	zweiten Geburten	dritten Geburten
1984	26,54	24,09	26,89	29,81
1990	27,20	24,94	27,76	30,64
2000	28,20	26,38	28,93	31,19
2005	29,02	27,25	29,79	31,69
2010	29,81	28,21	30,53	32,35
2011	30,02	28,45	30,75	32,44
2012	30,18	28,66	30,89	32,61
2013	30,31	28,80	31,03	32,74
2014	30,41	28,94	31,14	32,72
Veränderung 2014-2000	+2,21	+2,56	+2,22	+1,54

Durchschnittsalter der Mütter, 1984–2014

Kontinuierlicher Trend zu späteren Geburten, zuletzt etwas abgeschwächt



Geburten-Intervalle (Durchschnittliche Dauer zwischen Geburten, in Jahren)

Vier Jahre bis zum zweiten Kind, je fast fünf Jahre zu weiteren Kindern

	Parität		
	1->2	2->3	3->4
2000	4,05	5,01	4,80
2005	4,07	4,97	4,70
2010	4,01	4,96	4,61
2011	4,02	4,92	4,69
2012	4,00	4,91	4,70
2013	3,97	4,89	4,60
2014	3,96	4,84	4,57

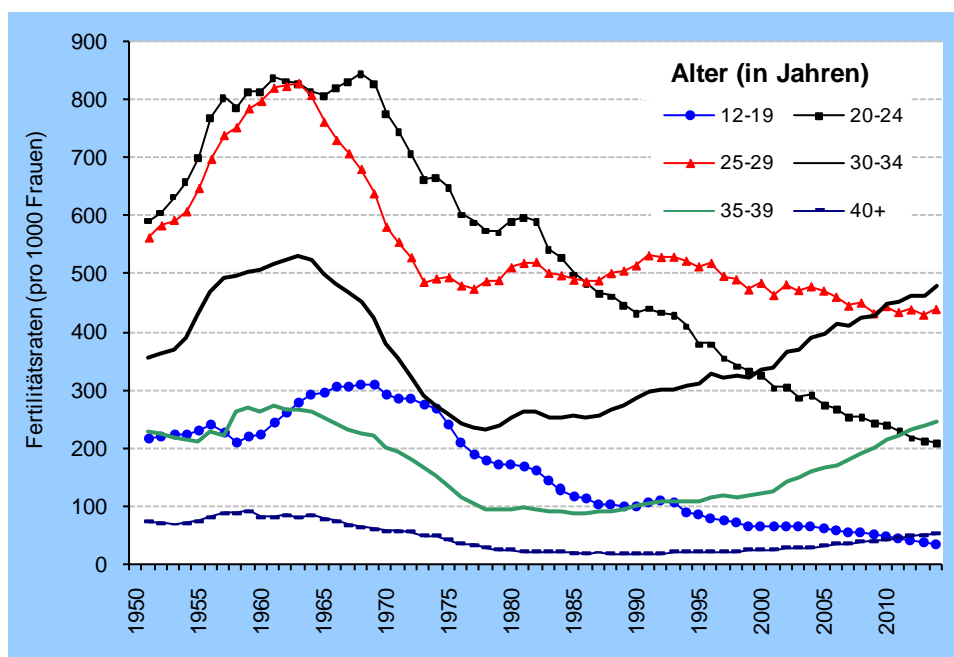
Summen der altersspezifischen Fertilitätsraten (pro 1 000 Frauen), 1980–2014

Fertilitätsraten der Teenager weiterhin stark rückläufig

Jahr	Alter (in Jahren)						Anteil der Altersgruppe (%)		
	Unter 20	20-24	25-29	30-34	35-39	40+	<25	25-34	35+
1980	173,9	590,0	510,6	253,7	97,8	24,3	46,3	46,3	7,4
1990	101,7	431,9	512,8	288,6	101,9	20,1	36,6	55,0	8,4
2000	68,0	326,5	483,7	336,4	125,2	23,8	28,9	60,1	10,9
2005	64,0	274,4	467,6	399,5	166,9	32,0	24,1	61,8	14,1
2010	50,3	241,4	443,5	450,0	216,3	42,7	20,2	61,9	17,9
2011	44,6	230,2	433,3	454,3	223,4	46,2	19,2	62,0	18,8
2012	42,1	218,0	437,6	462,5	232,6	48,6	18,0	62,4	19,5
2013	39,3	212,5	428,6	463,7	239,8	51,5	17,5	62,2	20,3
2014	35,9	209,1	438,3	479,7	248,3	52,4	16,7	62,7	20,5
Veränderung 2014-2000	-47%	-36%	-9%	+43%	+98%	+120%	-29,6	+16,4	+13,1
Veränderung 2014-2013	-9%	-2%	+2%	+3%	+4%	+2%	-0,8	+0,6 Prozentpunkte	+0,3

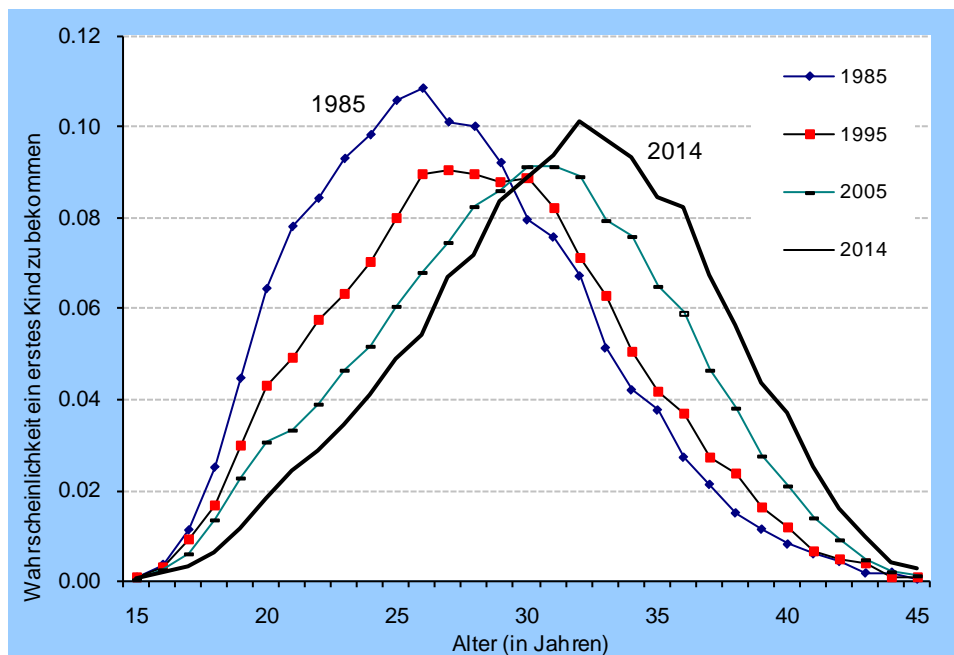
Summen der altersspezifischen Fertilitätsraten (pro 1 000 Frauen), 1950–2014

Höchste Fertilität nicht mehr im Alter 20-24 bzw. 25-29, sondern 30-34 Jahre



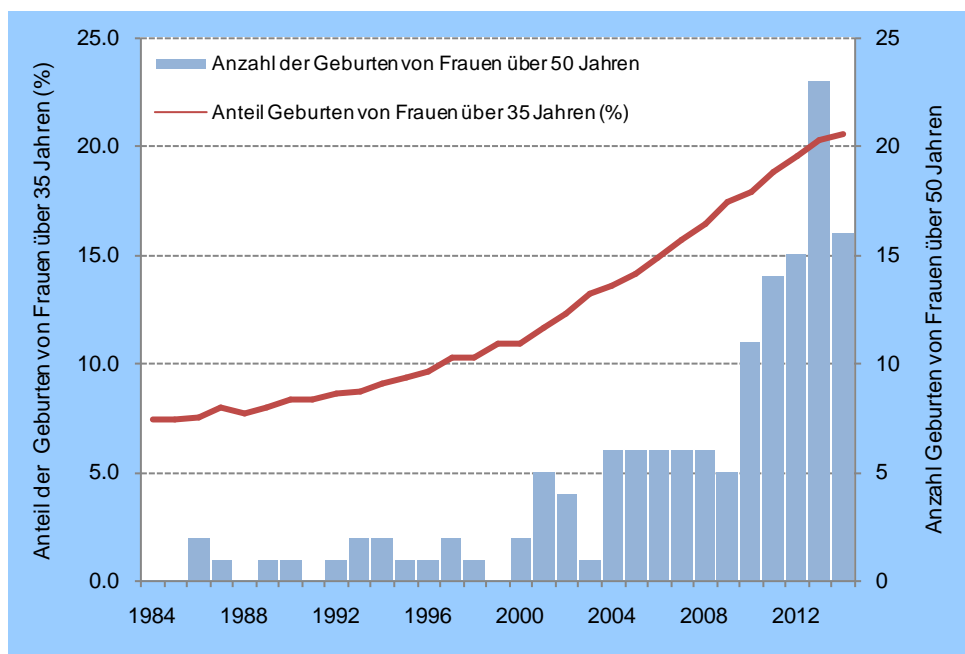
Altersspezifische Erstgeburtenwahrscheinlichkeiten, 1985-2014

Alter mit der höchsten Wahrscheinlichkeit für kinderlose Frauen, ein erstes Kind zu bekommen, stieg auf 32 Jahre



Alte Mütter, 1984-2014

Bei mehr als 20% der Geburten ist die Mutter schon 35 Jahre oder älter



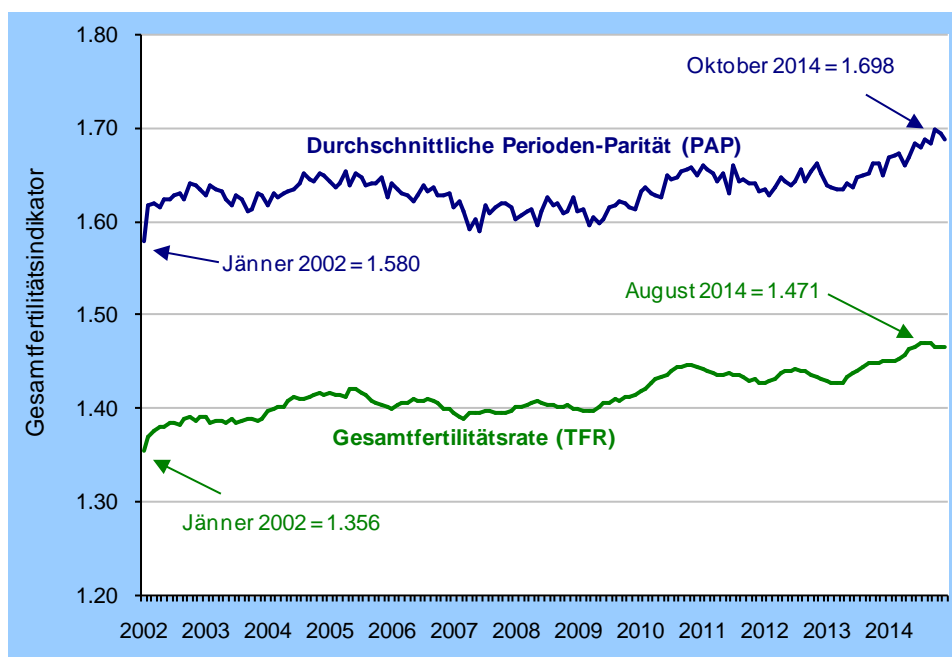
MONATLICHE UND VIERTELJÄHRLICHE DARSTELLUNGEN

Monatliche Fertilitätsrate seit Jänner 2013

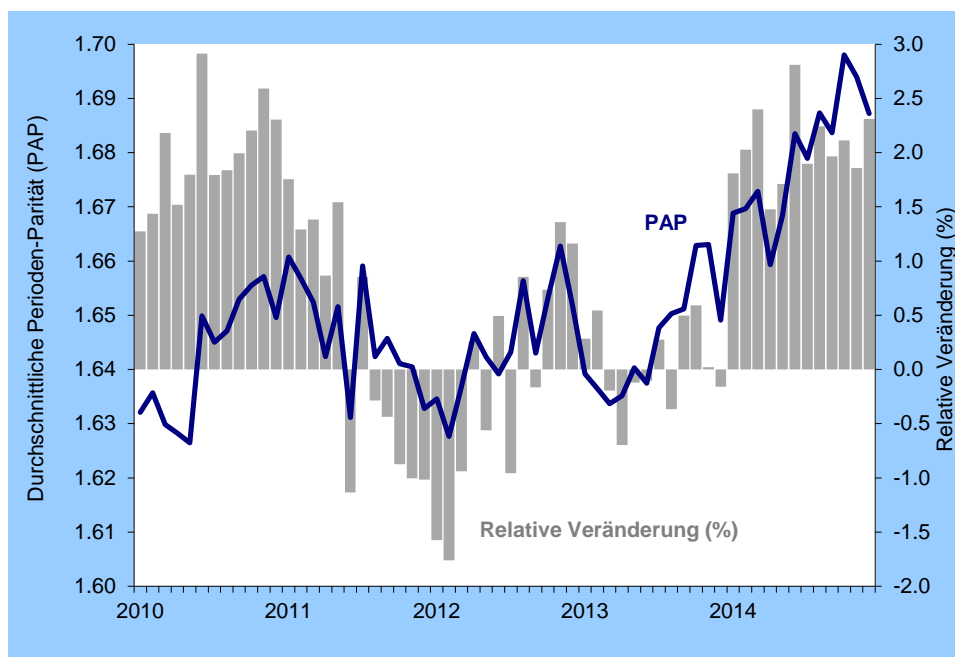
ÖSTERREICH	Fertilitätsraten		Veränderung zum Vorjahr	
			in %	
	PAP	TFR	PAP	TFR
Jänner 2013	1,639	1,429	+0,3	+0,1
Februar 2013	1,637	1,428	+0,5	-0,2
März 2013	1,634	1,428	-0,2	-0,3
April 2013	1,635	1,428	-0,7	-0,7
Mai 2013	1,640	1,433	-0,1	-0,4
Juni 2013	1,637	1,438	-0,1	-0,2
Juli 2013	1,648	1,441	+0,3	-0,1
August 2013	1,650	1,446	-0,4	+0,4
September 2013	1,651	1,449	+0,5	+0,6
Oktober 2013	1,663	1,449	+0,6	+0,9
November 2013	1,663	1,450	+0,0	+1,2
Dezember 2013	1,649	1,451	-0,2	+1,3
Jänner 2014	1,669	1,451	+1,8	+1,5
Februar 2014	1,670	1,451	+2,0	+1,6
März 2014	1,673	1,454	+2,4	+1,8
April 2014	1,659	1,457	+1,5	+2,0
Mai 2014	1,668	1,463	+1,7	+2,1
Juni 2014	1,683	1,466	+2,8	+2,0
Juli 2014	1,679	1,470	+1,9	+2,0
August 2014	1,687	1,471	+2,2	+1,7
September 2014	1,684	1,470	+2,0	+1,5
Oktober 2014	1,698	1,467	+2,1	+1,2
November 2014	1,694	1,467	+1,9	+1,2
Dezember 2014	1,687	1,466	+2,3	+1,0

Monatliche Fertilitätsrate seit Jänner 2002

Fertilität lag 2014 durchwegs über Vorjahresniveau



Monatliche Durchschnittliche Perioden-Parität seit Jänner 2010 im Vergleich mit dem jeweiligen Vorjahresmonat



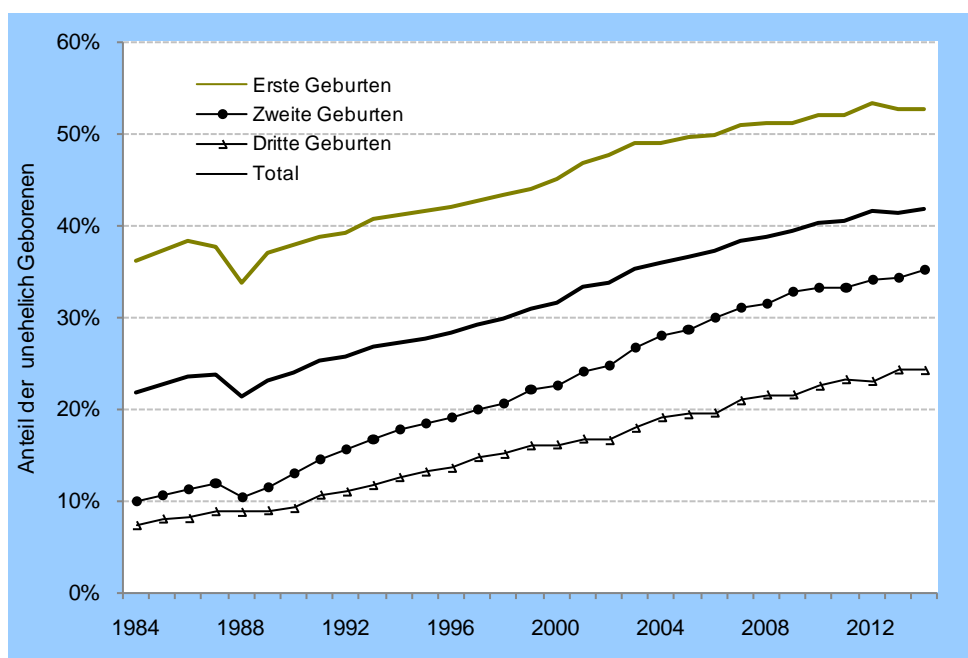
Rezente vierteljährliche Geburtenzahlen und Fertilitätsraten im Vergleich

ÖSTERREICH	Lebend-geborene	Gesamtfertilitätsindikator		Familienzuwachswahrscheinlichkeiten			
		PAP	TFR	0->1	1->2	2->3	3->4
Q1 - 2012	18 895	1,622	1,430	0,767	0,752	0,346	0,274
Q2 - 2012	19 494	1,631	1,439	0,768	0,756	0,357	0,263
Q3 - 2012	21 184	1,636	1,440	0,770	0,758	0,347	0,278
Q4 - 2012	19 379	1,645	1,434	0,775	0,759	0,341	0,280
Q1 - 2013	18 948	1,626	1,428	0,772	0,752	0,334	0,287
Q2 - 2013	19 124	1,626	1,433	0,770	0,758	0,345	0,259
Q3 - 2013	21 390	1,638	1,445	0,771	0,763	0,345	0,260
Q4 - 2013	19 868	1,647	1,450	0,772	0,765	0,343	0,266
Q1 - 2014	19 242	1,660	1,452	0,775	0,767	0,350	0,276
Q2 - 2014	20 158	1,659	1,462	0,776	0,763	0,353	0,265
Q3 - 2014	22 154	1,671	1,470	0,774	0,772	0,355	0,286
Q4 - 2014	20 168	1,682	1,466	0,776	0,774	0,356	0,288
Relative Veränderung							
Q1-2014/Q1-2013	+1,6%	+2,1%	+1,7%				
Q2-2014/Q2-2013	+5,4%	+2,0%	+2,0%				
Q3-2014/Q3-2013	+3,6%	+2,0%	+1,7%				
Q4-2014/Q4-2013	+1,5%	+2,1%	+1,1%				

UNEHELICHE GEBURTEN

Anteil der unehelich Lebendgeborenen (in %) nach der Geburtenfolge, 1984-2014

Anstieg im Unehelichen-Anteil beschränkte sich 2014 auf die Zweitgeborenen



FERTILITÄT NACH GEBURTSLAND DER MUTTER

Geburten und Gesamtfertilitätsrate (TFR) von im Inland bzw. im Ausland geborenen Frauen, 2002–2014

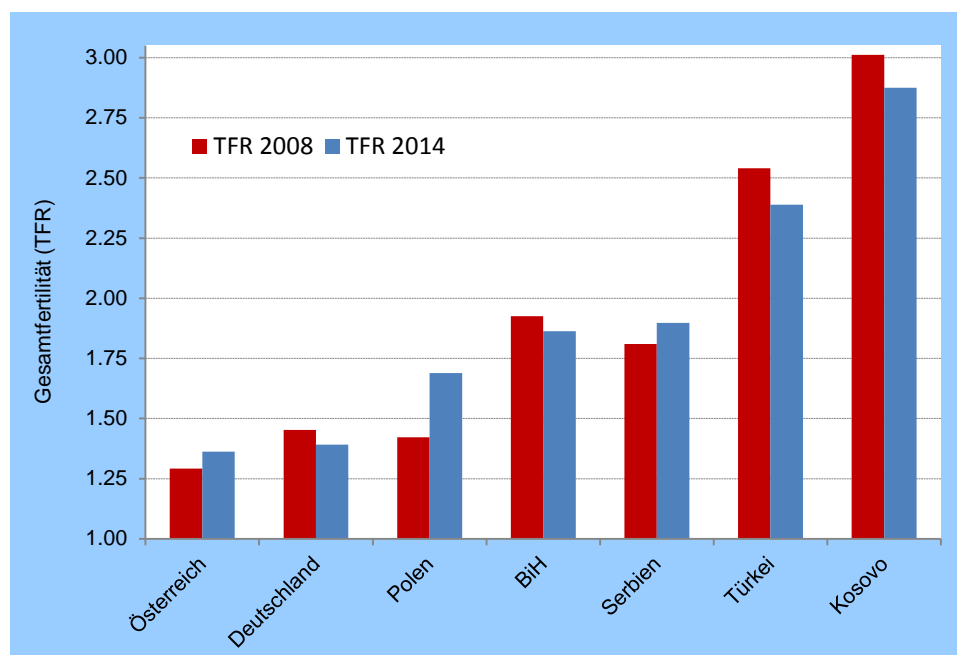
Fertilität der eingewanderten Frauen sank 2014 nicht mehr, sondern stieg stärker als die der in Österreich geborenen Frauen

Jahr	Anteil der Geburten von im Ausland geborenen Frauen	Gesamtfertilitätsrate (TFR) nach Geburtsland der Mutter			Absolute Differenz in Österreich vs. im Ausland Geborene	Netto-Effekt der Fertilität der Immigrantinnen auf die TFR insgesamt
		Österreich	Ausland	Zusammen		
2002	23,6%	1,29	1,99	1,39	0,70	0,11
2005	26,9%	1,29	1,94	1,41	0,65	0,12
2010	29,3%	1,33	1,90	1,44	0,57	0,11
2011	29,5%	1,32	1,87	1,43	0,55	0,11
2012	29,5%	1,34	1,83	1,44	0,49	0,10
2013	30,0%	1,34	1,80	1,44	0,46	0,10
2014	31,1%	1,36	1,85	1,46	0,48	0,10
Veränderung 2014-2002	+7,5 Prozentpunkte	+0,08	-0,14	+0,07	-0,22	-0,01

Fertilität nach dem Geburtsland der Mutter, 2014

Geburtsland der Mutter	Anzahl der Geburten	Anteil an den Geburten insgesamt	Gesamtfertilitätsrate (TFR)		Durchschnittsalter der Mütter	
			Total	Erstgeburt	Total	Erstgeburt
TOTAL	81 674	100%	1,46	0,71	30,4	28,9
Österreich	56 301	68,9%	1,36	0,69	30,7	29,3
Ausland zusammen	25 373	31,1%	1,85	0,84	29,3	27,4
Türkei	3 573	4,4%	2,39	0,95	27,7	24,3
Bosnien und Herzegowina	2 683	3,3%	1,86	0,87	28,7	26,6
Deutschland	2 602	3,2%	1,39	0,70	31,9	30,3
Rumänien	1 960	2,4%	1,87	0,90	28,4	26,4
Serbien	1 687	2,1%	1,90	0,88	27,4	25,3
Kosovo	1 065	1,3%	2,87	1,08	28,6	25,8
Polen	1 060	1,3%	1,69	0,96	29,3	27,4

Gesamtfertilitätsrate (TFR) nach dem Geburtsland der Mutter, 2008 und 2014

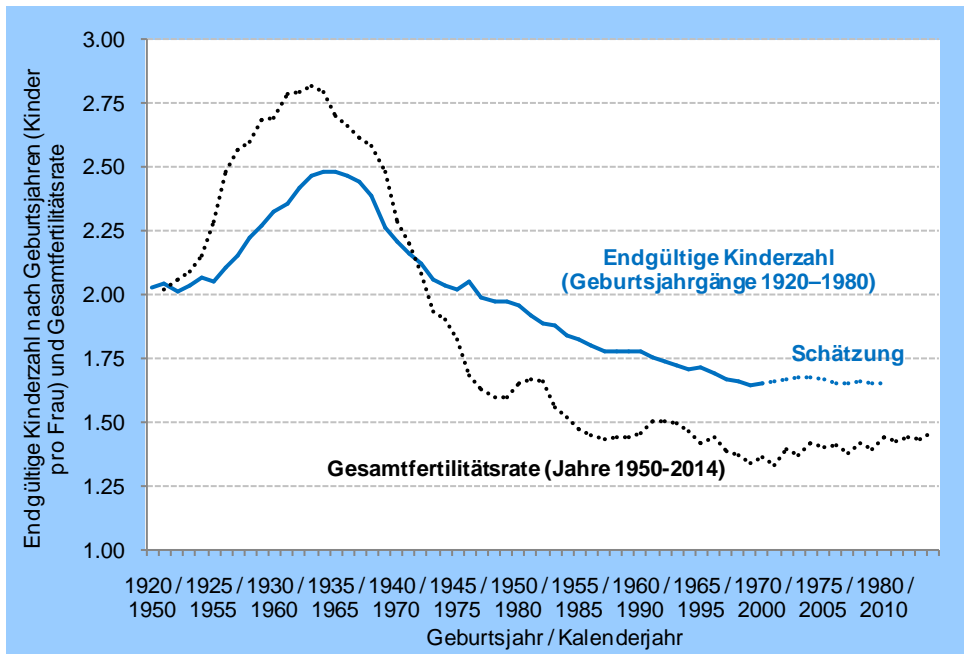


Anmerkung: TFR 2012 statt 2008 für Serbien und Kosovo

ENDGÜLTIGE KINDERZAHL (KOHORTENFERTILITÄT)

Endgültige Kinderzahl nach Geburtsjahrgang 1920–1980 im Vergleich mit Gesamtfertilitätsraten 1950-2014

Die endgültige Familiengröße dürfte sich bei unter 1,7 Kindern einpendeln



Frauen nach Geburtsjahrgang und Parität (Anzahl der lebendgeborenen Kinder)

Kinderlose Frauen bereits so zahlreich wie solche mit großer (3+Kinder) Familie

Geburtsjahr	Kein Kind	1 Kind	2 Kinder	3 und mehr Kinder	Endgültige Kinderzahl
1920	16,8%	26,5%	26,8%	30,0%	2,03
1930	14,4%	21,4%	26,7%	37,4%	2,32
1940	11,9%	21,0%	31,8%	35,3%	2,21
1950	12,6%	23,1%	37,0%	27,3%	1,96
1960	16,2%	23,1%	37,9%	22,8%	1,78
1965	17,0%	23,7%	38,7%	20,7%	1,72
1971 (geschätzt)	18,3%	23,6%	39,1%	18,9%	1,67
1975 (geschätzt)	18,8%	23,3%	38,7%	19,2%	1,67
1980 (geschätzt)	19,0%	22,7%	39,6%	18,7%	1,65
Absolute Veränderung G. 1971-1950	+5,8 Prozentpunkte	+0,6 Prozentpunkte	+2,1 Prozentpunkte	-8,4 Prozentpunkte	-0,29

Anmerkung: Berechnungen der endgültigen Kinderzahl basieren auf der Volkszählung 2001 und den Fertilitätsraten in den Jahren 2001-2014. Die jüngsten Daten bis 2014 sind mit einer Trendextrapolation in jeder einjährigen Altersgruppe aufgrund der Beobachtungen der letzten zehn Jahre kombiniert.



2 GEBURTENBAROMETER WIEN

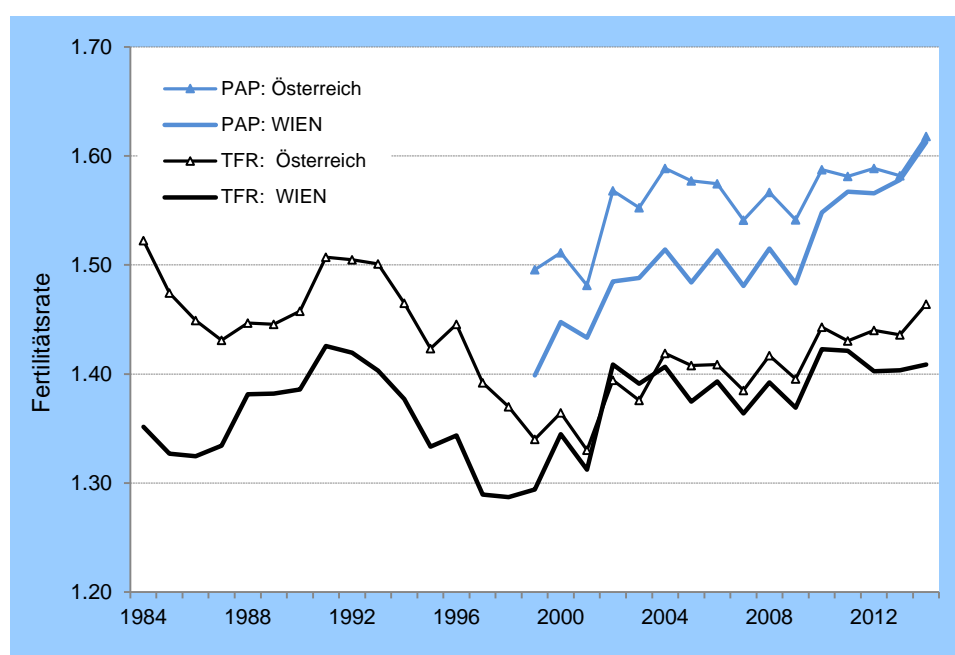
Das *Geburtenbarometer Wien*, lanciert im März 2010, zielt darauf ab, ein aktuelles Fertilitätsmonitoring für Wien zur Verfügung zu stellen. Finanzielle Unterstützung seitens der Stadt Wien im Rahmen der Wissenschaftsförderung ermöglichte das *Geburtenbarometer Wien* zu erstellen und einzigartige Einblicke in Familienbildungsmuster und Fertilitätstrends in der Bundeshauptstadt zu gewinnen, die bis vor kurzem die niedrigsten Fruchtbarkeitsziffern der österreichischen Bundesländer aufwies. Weitere Informationen sind im *VID Working Paper 07/2011* auf Deutsch und Englisch auf der folgenden Website verfügbar:

http://www.oeaw.ac.at/vid/publications/p_vid-workingpapers.shtml

Lebendgeborene und Fertilitätsraten in Wien, 1984–2014: Starker Anstieg der Dritt- und Viertgeburtenraten 2014 in Wien

Jahr	Lebendgeborene	Fertilitätsraten		Familienzuwachswahrscheinlichkeit			
		PAP	TFR	0->1	1->2	2->3	3->4
1984	14 440	..	1,351
1990	16 376	..	1,386
2000	15 547	1,448	1,345	0,735	0,642	0,335	0,353
2005	16 740	1,484	1,374	0,714	0,662	0,398	0,369
2010	17 989	1,548	1,423	0,744	0,680	0,389	0,334
2011	18 170	1,567	1,421	0,754	0,681	0,382	0,335
2012	18 265	1,566	1,403	0,752	0,685	0,381	0,340
2013	18 691	1,578	1,403	0,757	0,688	0,373	0,339
2014	19 260	1,613	1,409	0,761	0,696	0,390	0,358
Veränderung 2014-2000	+23,9%	+11,8%	+4,8%	+3,4%	+8,4%	+18,7%	+1,7%
Veränderung 2014-2013	+3,0%	+2,2%	+0,4%	+0,5%	+1,2%	+4,8%	+5,6%

Fertilitätsraten PAP und TFR in Wien im Vergleich zu Österreich, 1984–2014

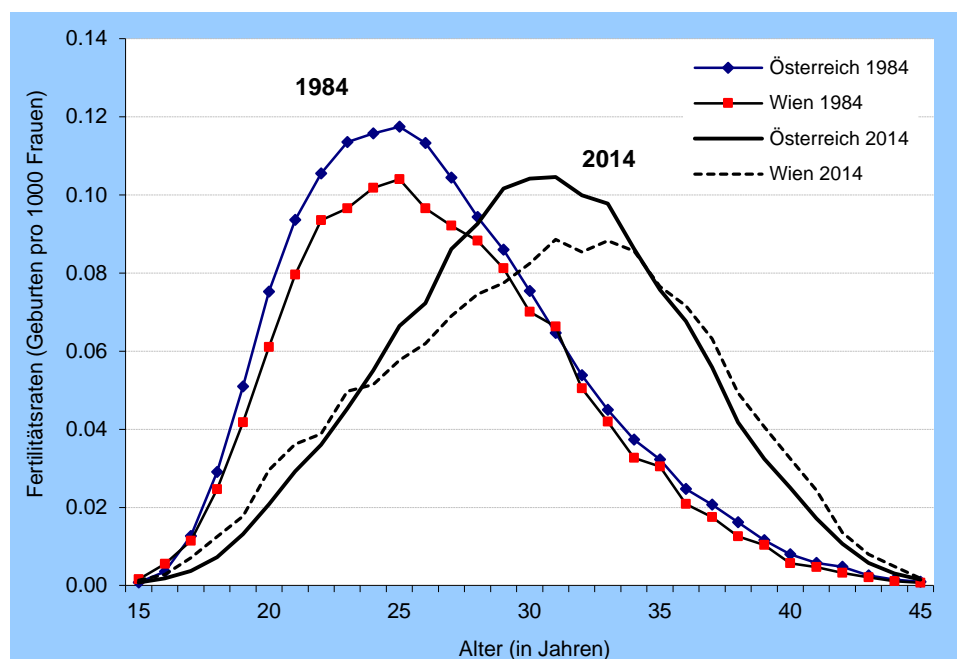


Summen der altersspezifischen Fertilitätsraten (pro 1 000 Frauen) in Wien, 1984–2014

Jahr	Alter (in Jahren)						Anteil der Altersgruppe (%)		
	Unter 20	20-24	25-29	30-34	35-39	40+	<25	25-34	35+
1984	110,7	456,0	448,8	240,5	79,6	15,0	42,0	51,0	7,0
1990	128,5	374,4	460,3	294,2	108,6	19,4	36,3	54,5	9,2
2000	107,4	341,1	397,7	319,7	147,5	30,3	33,4	53,4	13,2
2005	97,8	290,4	385,8	368,0	188,4	43,3	28,3	54,9	16,9
2010	82,5	264,1	359,2	416,8	247,0	55,4	24,3	54,5	21,2
2011	75,1	243,0	363,5	421,1	260,8	60,3	22,3	55,1	22,6
2012	65,0	230,1	353,5	419,7	272,1	64,5	21,0	55,0	24,0
2013	62,7	228,4	340,9	421,2	279,4	69,8	20,8	54,3	24,9
2014	54,6	221,6	350,3	427,7	281,5	72,3	19,6	55,3	25,1
Veränderung 2014-2000	-49%	-35%	-12%	+34%	+91%	+138%	-13,8	1,9	11,9
Veränderung 2014-2013	-13%	-3%	+3%	+2%	+1%	+4%	-1,1	+0,9 Prozentpunkte	+0,2

Altersspezifische Fertilitätsraten für Wien und Österreich, 1984 und 2014

Übereinstimmende Altersmuster 1984 – Unterschiede 2014: Wiens Fertilität ist derzeit mehr zu den älteren Frauen hin verschoben, aber auch bei den jüngeren höher als in Österreich insgesamt. Das Quantum ist heute wie damals in Wien geringer



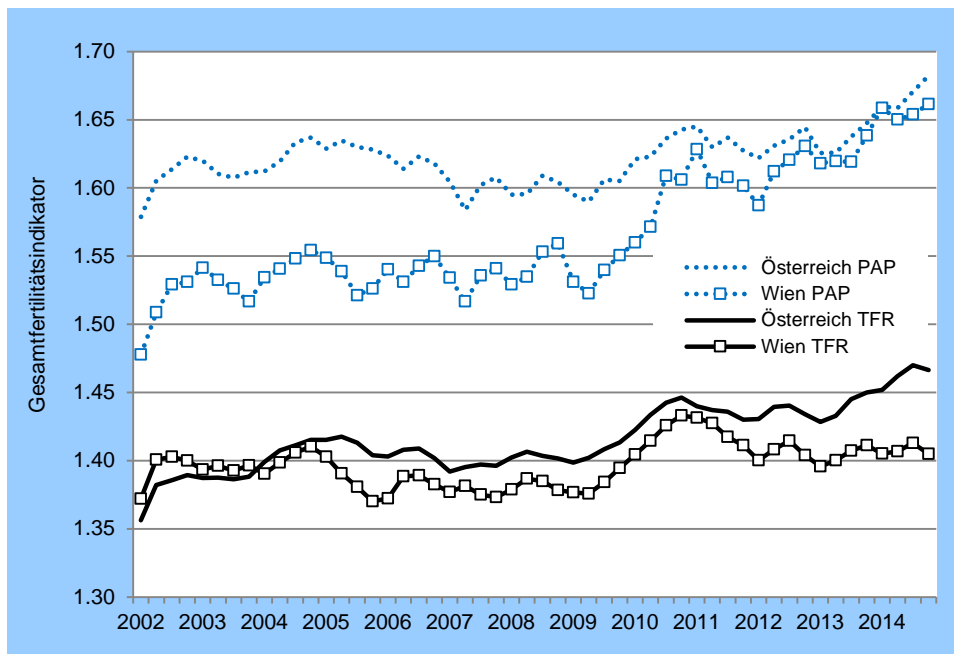
VIERTELJÄHRLICHE DARSTELLUNGEN – WIEN

Rezente vierteljährliche Geburtenzahlen und Fertilitätsraten für Wien im Vergleich

WIEN	Lebend- geborene	Gesamtfertilitätsindikator		Familienzuwachswahrscheinlichkeiten			
		PAP	TFR	0->1	1->2	2->3	3->4
Q1 - 2012	4 300	1,587	1,400	0,756	0,691	0,396	0,309
Q2 - 2012	4 542	1,612	1,408	0,755	0,710	0,394	0,340
Q3 - 2012	4 911	1,621	1,415	0,760	0,708	0,386	0,371
Q4 - 2012	4 512	1,631	1,404	0,766	0,704	0,380	0,367
Q1 - 2013	4 517	1,618	1,396	0,765	0,699	0,374	0,366
Q2 - 2013	4 471	1,620	1,400	0,761	0,710	0,390	0,321
Q3 - 2013	4 958	1,619	1,407	0,759	0,711	0,382	0,345
Q4 - 2013	4 745	1,638	1,411	0,762	0,716	0,381	0,351
Q1 - 2014	4 573	1,659	1,405	0,768	0,721	0,395	0,359
Q2 - 2014	4 729	1,650	1,407	0,768	0,712	0,402	0,328
Q3 - 2014	5 133	1,654	1,413	0,764	0,720	0,383	0,385
Q4 - 2014	4 825	1,661	1,405	0,769	0,716	0,393	0,369
Relative Veränderung							
Q1-2014/Q1-2013	+1,2%	+2,5%	+0,7%				
Q2-2014/Q2-2013	+5,8%	+1,9%	+0,5%				
Q3-2014/Q3-2013	+3,5%	+2,1%	+0,4%				
Q4-2014/Q4-2013	+1,7%	+1,4%	-0,5%				

Vierteljährliche Fertilitätsrate für Wien und Österreich seit 2002

PAP in Wien steigt auf Österreich-Niveau, während die TFR stagniert



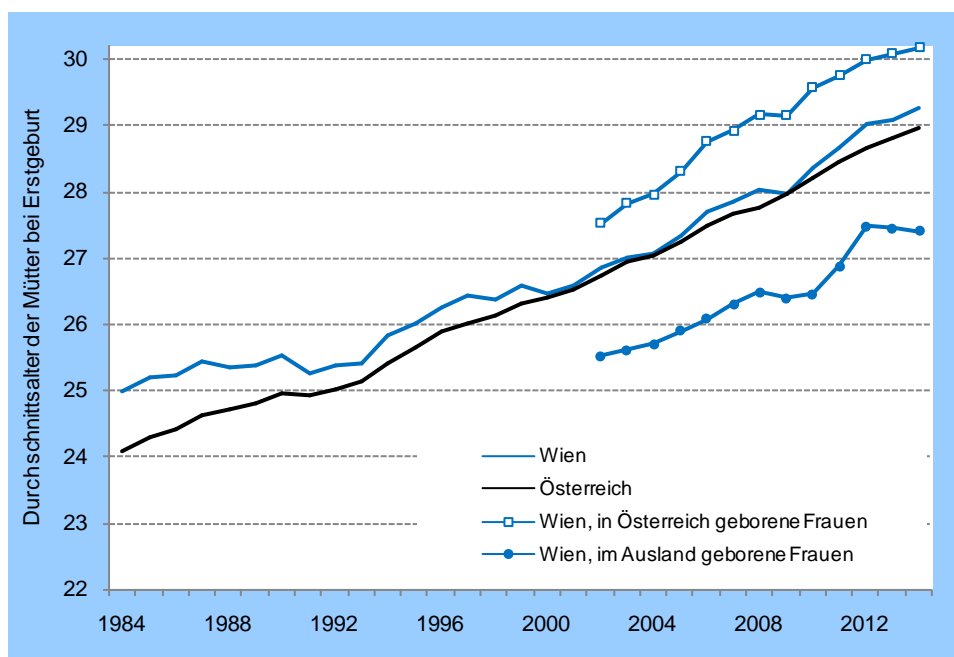
GEBURTENTIMING IM ZEITVERLAUF – WIEN

Durchschnittsalter der Mütter in Wien: Total und Erstgeburten, 1984-2014

Erstgebärende Wienerinnen österreichischer Herkunft im Durchschnitt schon über 30 Jahre alt

Jahr	Durchschnittsalter der Mütter (in Jahren) bei ...			
	Total	Erstgeburten	Erstgeburten von in Österreich geborenen Frauen	Erstgeburten von im Ausland geborenen Frauen
1984	26,61	24,97
1990	27,25	25,54
2002	28,42	26,85	27,52	25,51
2005	28,92	27,32	28,30	25,89
2010	29,80	28,35	29,57	26,45
2011	30,07	28,64	29,75	26,87
2012	30,37	29,02	29,99	27,48
2013	30,47	29,07	30,08	27,44
2014	30,60	29,25	30,17	27,40
Veränderung 2014-2002	+2,17	+2,40	+2,65	+1,89

Durchschnittsalter der Mütter bei Erstgeburten in Wien im Vergleich zu Österreich, 1984–2014



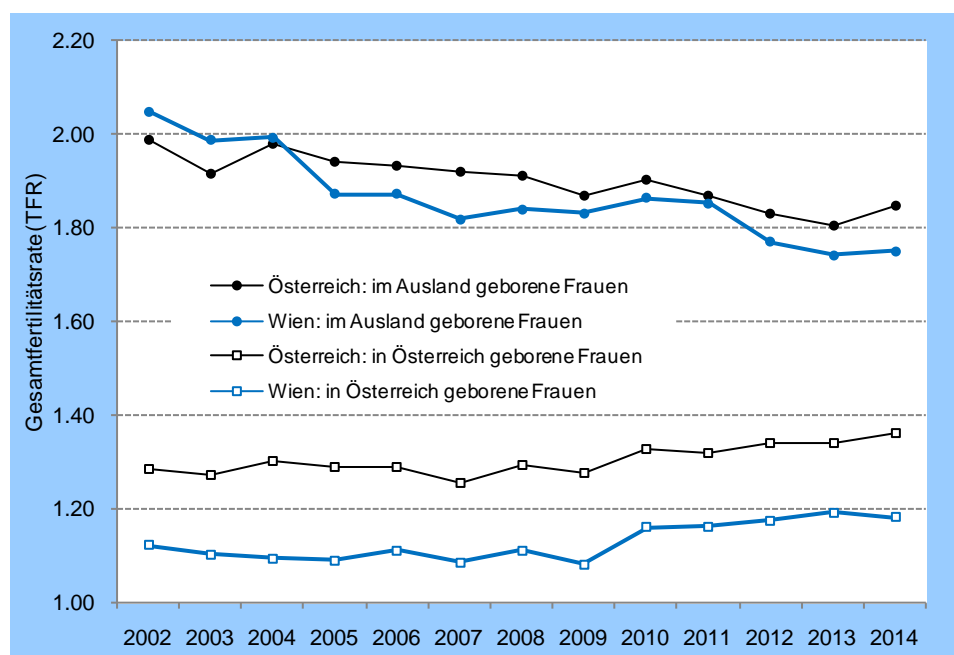
FERTILITÄT NACH GEBURTSLAND DER MUTTER – WIEN

Geburten und Gesamtfertilitätsrate (TFR) in Wien von im Inland bzw. im Ausland geborenen Frauen, 2002–2014

Im Ausland geborene Frauen bringen mehr als die Hälfte der Wiener Kinder zur Welt

Jahr	Anteil der Geburten von im Ausland geborenen Frauen	Gesamtfertilitätsrate (TFR) nach Geburtsland der Mutter			Absolute Differenz in Österreich vs. Im Ausland Geborene	Netto-Effekt der Fertilität der Immigrantinnen auf die TFR insgesamt
		Österreich	Ausland	Zusammen		
2002	45,2%	1,12	2,05	1,41	0,93	0,29
2005	50,0%	1,09	1,87	1,37	0,78	0,28
2010	52,8%	1,16	1,87	1,42	0,71	0,26
2011	53,0%	1,16	1,85	1,42	0,69	0,26
2012	52,7%	1,18	1,77	1,40	0,60	0,23
2013	52,6%	1,19	1,74	1,40	0,55	0,21
2014	54,1%	1,18	1,75	1,41	0,57	0,23
Veränderung 2014-2002	+8,9 Prozentpunkte	+0,06	-0,30	0,00	-0,36	-0,06

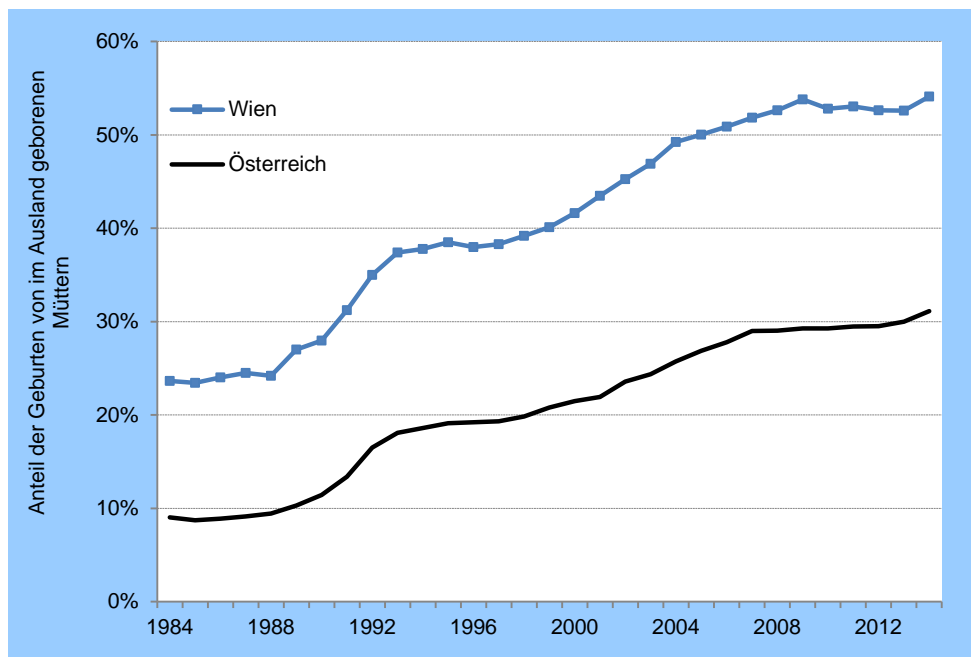
Gesamtfertilitätsraten (TFR) von in Österreich bzw. im Ausland geborenen Frauen: Wien im Vergleich zu Österreich, 2002–2014



Anzahl der Geburten nach dem Geburtsland der Mutter: Wien, 2014

Geburtsland der Mutter	Anzahl der Geburten	Anteil an den Geburten insgesamt
TOTAL	18 691	100%
Österreich	8 838	45,9%
Ausland zusammen	10 405	54,1%
Türkei	1 448	7,5%
Serbien	1 136	5,9%
Polen	723	3,8%
Bosnien und Herzegowina	685	3,6%
Rumänien	669	3,5%
Deutschland	620	3,2%

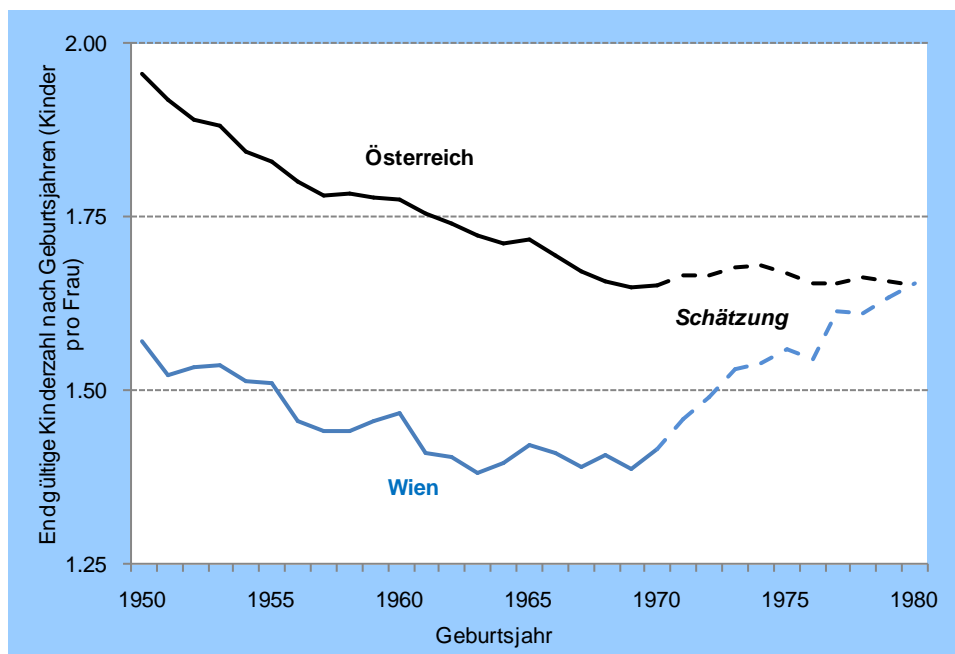
Anteil der Lebendgeborenen von im Ausland geborenen Müttern: Wien im Vergleich zu Österreich, 1984–2014



ENDGÜLTIGE KINDERZAHL (KOHORTENFERTILITÄT) – WIEN

Beobachtete und vorausberechnete Endgültige Kinderzahl (Kinder pro Frau) nach Geburtsjahrgang 1950–1980 in Österreich und Wien (Trend-Variante)

Endgültige Kinderzahl der Wienerinnen: Anstieg und Gleichziehen mit Österreich beim Geburtsjahrgang 1980 erwartet



Endgültige Kinderzahl und Anteil der kinderlosen Frauen nach Geburtsjahrgang 1920–1980 in Wien (Trend-Variante)

Geburtsjahr	Kein Kind	Endgültige Kinderzahl
1930	22,8%	1,53
1940	19,0%	1,59
1950	19,1%	1,57
1960	25,1%	1,47
1965	26,7%	1,42
1971 (geschätzt)	26,0%	1,46
1975 (geschätzt)	21,9%	1,56
1980 (geschätzt)	16,2%	1,65
Absolute Veränderung G. 1971-1950	+6,9 Prozentpunkte	-0,11

Anmerkung: Berechnungen der endgültigen Kinderzahl basieren auf der Volkszählung 2001 und den Fertilitätsraten 2001-2014. Die geschätzte Kinderzahl der seit 1970 geborenen Frauen basiert im höheren Fertilitätsalter auf dem extrapolierten Trend in jeder einjährigen Altersgruppe wie in den letzten zehn Jahren beobachtet (Trend-Variante).