

Wittgenstein Centre for Demography and Global Human Capital (IIASA, VID/ÖAW, WU)
Vienna Institute of Demography (VID), Austrian Academy of Sciences



Wittgenstein Centre
FOR DEMOGRAPHY AND
GLOBAL HUMAN CAPITAL



GEBURTENBAROMETER 2012

1 GEBURTENBAROMETER ÖSTERREICH

2 GEBURTENBAROMETER WIEN

**ENDGÜLTIGES ERGEBNIS FÜR 2012 (Berechnung VID auf Basis der
vollständigen Geburtenstatistikdaten der Statistik Austria)**

7. August 2013

Kryštof Zeman, Tomáš Sobotka, Richard Gisser und Maria Winkler-Dworak

**Weitere Daten und Informationen über das Geburtenbarometer:
www.oeaw.ac.at/vid/barometer**

EINLEITUNG

Die im *Geburtenbarometer Österreich* und *Geburtenbarometer Wien* verwendete Methodologie ist größtenteils identisch mit jener, die 2005 für das österreichische Geburtenbarometer erstellt und im Detail im Artikel von Sobotka et al. (2005) beschrieben wurde, insbesondere in seinen Online-Anhängen:

http://www.oeaw.ac.at/vid/download/Sobotka_et_al_Appendices_031005.pdf

Eine Kurzbeschreibung des *Geburtenbarometer Wien* ist auf Deutsch und Englisch verfügbar; siehe http://www.oeaw.ac.at/vid/download/WP2011_07_de.pdf

http://www.oeaw.ac.at/vid/download/WP2011_07_en.pdf

Die Bewegungsdaten über Geburten stammen aus Individualdatensätzen der Statistik Austria für die Jahre 1984-2012. Die Bestandsdaten über die Risikobevölkerung wurden der Internetapplikation STATcube der Statistik Austria entnommen. Diese Daten wurden aufgrund der Registerzählung vom 31.10.2011, die von der Statistik des Bevölkerungsstandes um rund -35.000 Personen (-0,4%) abwich, revidiert. Die Revision betraf die Bevölkerungsstände zwischen dem 2. Quartal 2007 und dem 1. Quartal 2012 und somit auch rückwirkend die Fertilitätsindikatoren des Geburtenbarometers für die Jahre 2007 bis 2011.

Insbesondere wurden die Periodenfertilitätsdaten im Vergleich zu den früher veröffentlichten Ergebnissen des Geburtenbarometers geringfügig nach oben revidiert, wobei die absolute Veränderung der Gesamtfertilitätsrate in den Jahreswerten nicht größer ist als 0.01 und in den Monats- und Quartalswerten nicht größer als 0.02.

Fertilitätsraten:

PAP (Period Average Parity) = Index der Gesamtfertilität, der aus dem alters- und paritätsspezifischen Index für Erstgeburten und den Familienzuwachswahrscheinlichkeiten für zweite und weitere Geburten berechnet wird.

TFR (Gesamtfertilitätsrate, auch Totale Fertilitätsrate oder zusammengefasste Geburtenziffer) = Standardmaß der Fertilität. Dieses Maß wird als Summe der altersspezifischen Fertilitätsraten berechnet.

Familienzuwachswahrscheinlichkeit (Parity Progression Ratio) = Wahrscheinlichkeit, bei gegebener Parität ein erstes, zweites, drittes oder viertes Kind zu bekommen.

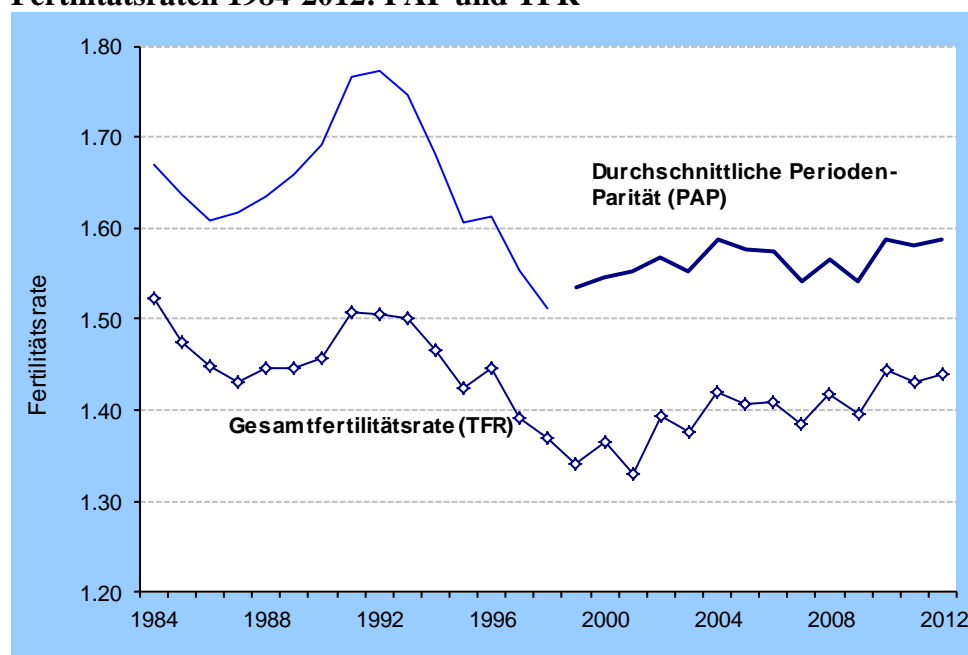
1 GEBURTENBAROMETER ÖSTERREICH



LEBENDGEBORENE UND FERTILITÄTSRATEN IM ZEITVERLAUF: Geburtenniveau seit 2010 stabil

Jahr	Lebend- geborene	Fertilitätsraten		Familienzuwachswahrscheinlichkeit			
		PAP	TFR	0->1	1->2	2->3	3->4
2000	78 268	1,493	1,364	0,732	0,727	0,340	0,269
2005	78 190	1,577	1,408	0,748	0,735	0,357	0,292
2009	76 344	1,541	1,395	0,742	0,722	0,351	0,280
2010	78 742	1,587	1,443	0,757	0,736	0,352	0,277
2011	78 109	1,581	1,430	0,760	0,728	0,345	0,276
2012	78 952	1,588	1,440	0,763	0,733	0,343	0,270
Veränderung 2012-2011	+1,1%	+0,5%	+0,7%	+0,4%	+0,7%	-0,6%	-1,9%

Fertilitätsraten 1984-2012: PAP und TFR

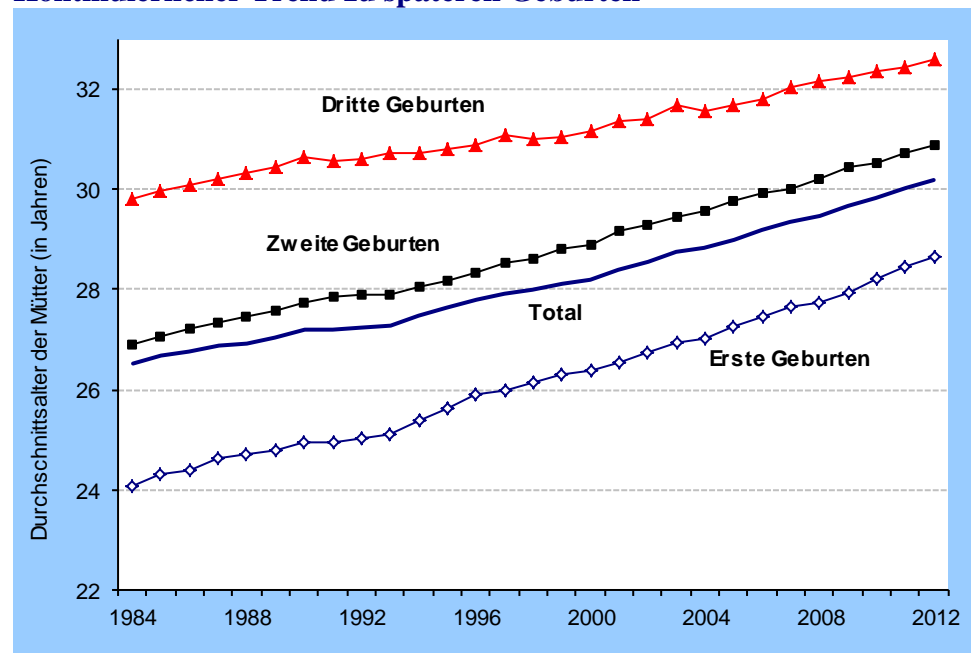


Anmerkung: Bruch in der Zeitreihe PAP zwischen 1998 und 1999

GEBURTENTIMING IM ZEITVERLAUF: Durchschnittsalter der Mütter seit 2011 über 30 Jahren

Jahr	Durchschnittsalter der Mütter (in Jahren) bei ...			
	Total	ersten Geburten	zweiten Geburten	dritten Geburten
1984	26,54	24,09	26,89	29,81
1990	27,20	24,94	27,76	30,64
2000	28,20	26,38	28,93	31,19
2005	29,02	27,25	29,79	31,69
2009	29,66	27,95	30,45	32,23
2010	29,81	28,21	30,53	32,35
2011	30,02	28,45	30,75	32,44
2012	30,18	28,66	30,89	32,61
Veränderung 2012-2000	+1,97	+2,28	+1,98	+1,43

Durchschnittsalter der Mütter 1984-2012: Kontinuierlicher Trend zu späteren Geburten



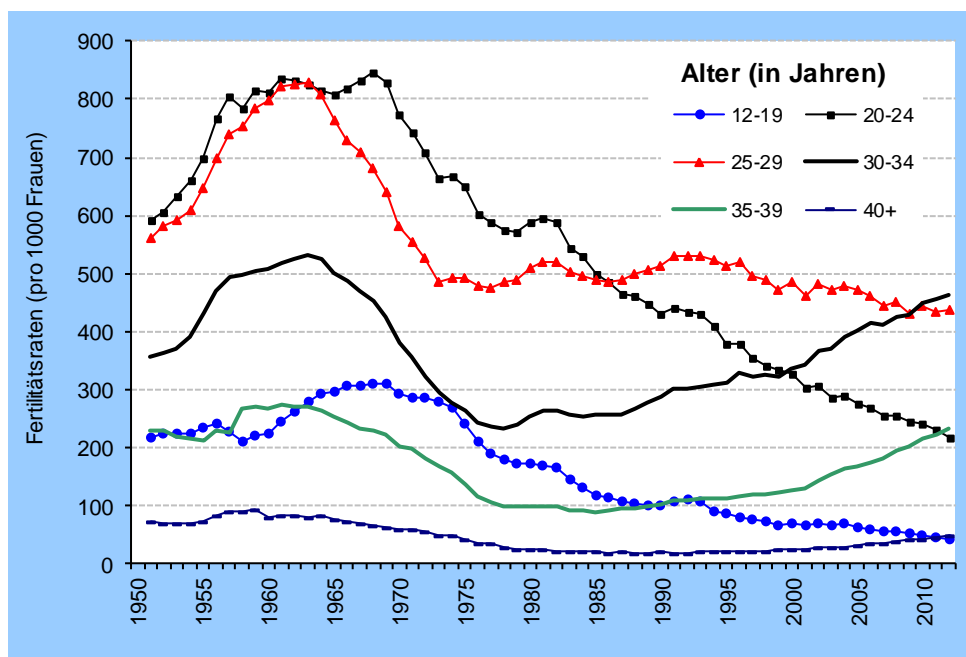
Geburten-Intervalle (Durchschnittliche Dauer zwischen Geburten, in Jahren): Vier Jahre bis zum zweiten Kind, je etwa fünf Jahre zu weiteren Kindern

	Parität		
	1->2	2->3	3->4
2000	4,05	5,01	4,80
2005	4,07	4,97	4,70
2009	4,02	4,93	4,63
2010	4,01	4,96	4,61
2011	4,02	4,92	4,69
2012	4,00	4,91	4,70

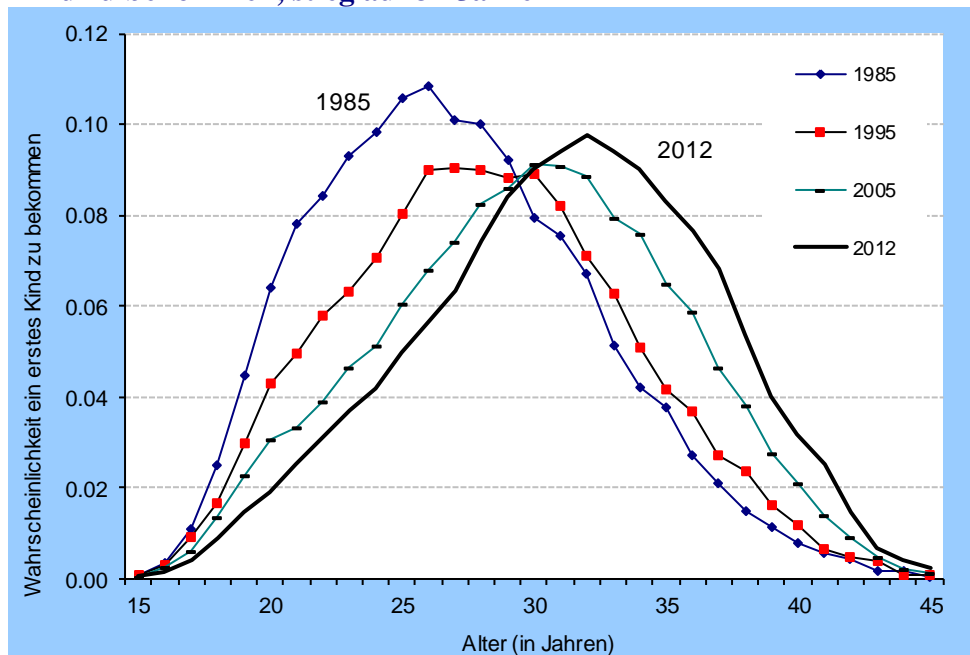
**Summen der altersspezifischen Fertilitätsraten (pro 1 000 Frauen), 1980-2012:
Fertilität im Alter 40+ seit 2000 verdoppelt**

Jahr	Alter (in Jahren)						Anteil der Altersgruppe (%)		
	Unter 20	20-24	25-29	30-34	35-39	40+	<20	30+	40+
1980	173,9	590,0	510,6	253,7	97,8	26,3	10,5	22,9	1,5
1990	101,7	431,9	512,8	288,6	101,9	20,1	7,0	28,2	1,4
2000	68,0	326,5	483,7	336,4	125,2	23,8	5,0	35,6	1,7
2005	64,0	274,4	467,6	399,5	166,9	32,0	4,6	42,6	2,3
2009	51,8	243,1	430,9	427,6	202,2	40,8	3,7	48,0	2,9
2010	50,3	241,4	443,5	450,0	216,3	42,7	3,5	49,1	3,0
2011	44,6	230,2	433,3	454,3	223,4	46,2	3,1	50,6	3,2
2012	42,1	218,0	437,6	462,5	232,6	48,6	2,9	51,6	3,4
Veränderung 2012-2000	-38%	-33%	-10%	+38%	+86%	+105%	-37%	+42%	+85%
Veränderung 2012-2011	-6%	-5%	+1%	+2%	+4%	+5%	-11%	+3%	+9%

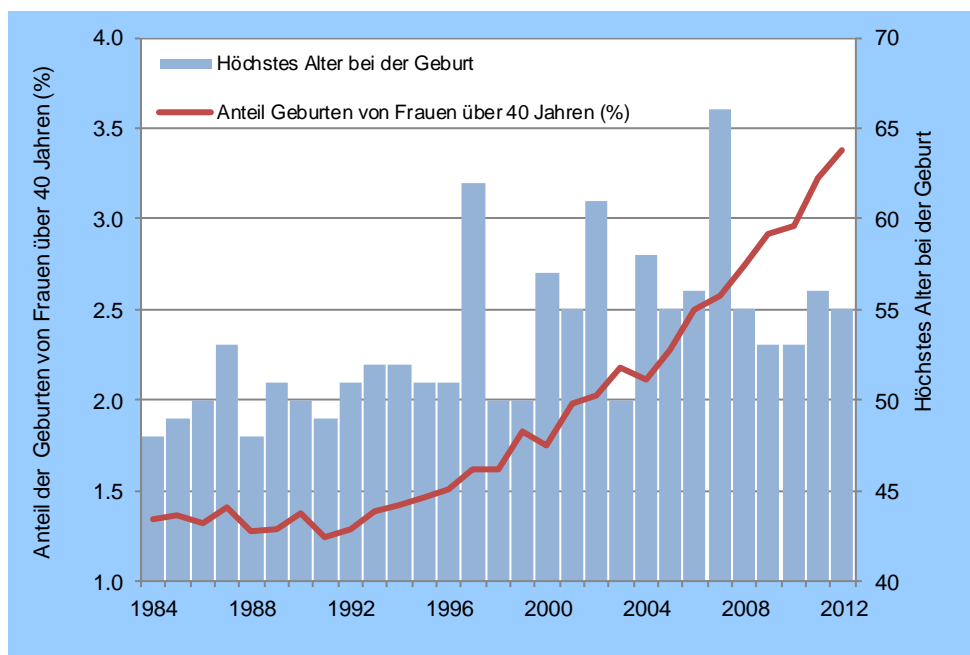
**Summen der altersspezifischen Fertilitätsraten (pro 1 000 Frauen), 1950-2012:
2012 Fertilitätsrate der Frauen im Alter 35-39 erstmals höher als im Alter 20-24**



**Altersspezifische Erstgeburtenwahrscheinlichkeiten, 1985-2012:
Alter mit der höchsten Wahrscheinlichkeit für kinderlose Frauen, ein erstes
Kind zu bekommen, stieg auf 32 Jahre**



Alte Mütter, 1984-2012: Geburten von Frauen über 40 immer häufiger



FERTILITÄT NACH GEBURTSLAND DER MUTTER

Geburten und Gesamtfertilitätsrate (TFR) von im Inland bzw. im Ausland geborenen Frauen, 2002-2012:

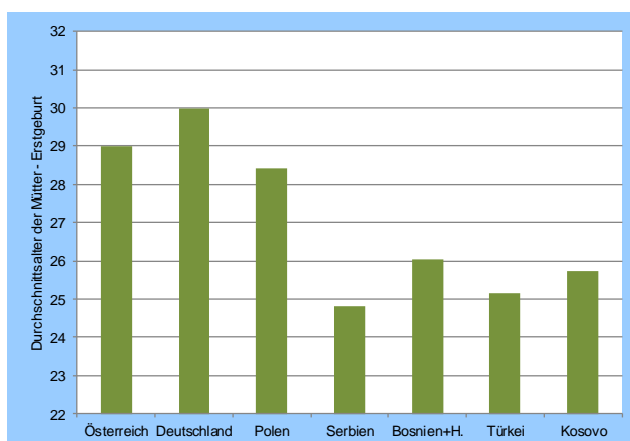
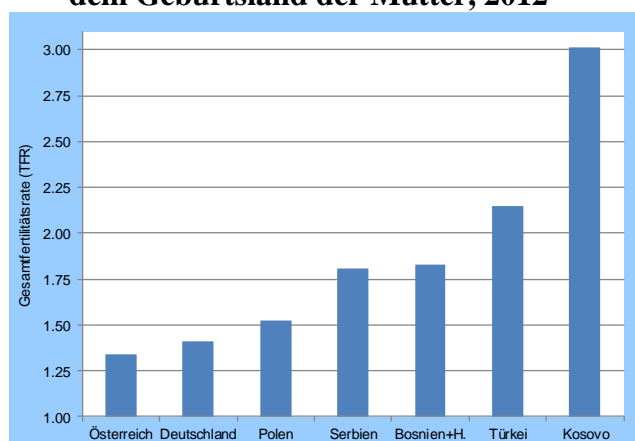
Abnehmende Unterschiede in den Fertilitätsraten

Jahr	Anteil der Geburten von im Ausland geborenen Frauen	Gesamtfertilitätsrate (TFR) nach Geburtsland der Mutter			Absolute Differenz in Österreich vs. im Ausland Geborene	Netto-Effekt der Fertilität der Immigrantinnen auf die TFR insgesamt
		Österreich	Ausland	Zusammen		
2002	23,6%	1,29	1,99	1,39	0,70	0,11
2005	26,9%	1,29	1,94	1,41	0,65	0,12
2009	29,3%	1,28	1,87	1,40	0,59	0,12
2010	29,3%	1,33	1,90	1,44	0,57	0,11
2011	29,5%	1,32	1,87	1,43	0,55	0,11
2012	29,5%	1,34	1,83	1,44	0,49	0,10
Veränderung 2012-2002	+6,0 Prozentpunkte	+0,05	-0,16	+0,05	-0,21	-0,01

Fertilität (TFR) nach dem Geburtsland der Mutter

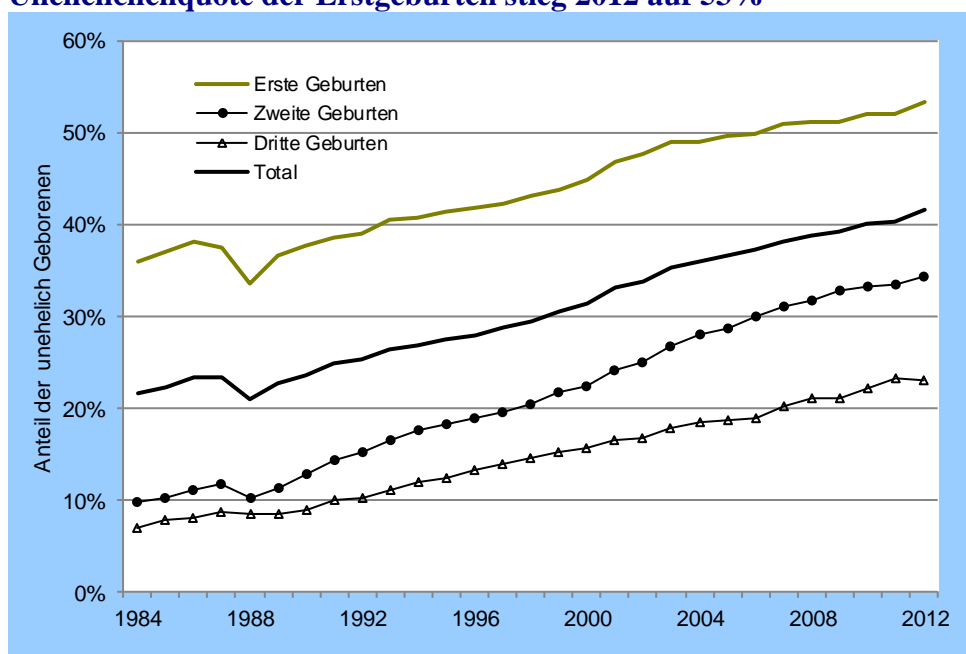
Geburtsland der Mutter	Anteil an den Geburten insgesamt	Gesamtfertilitätsrate (TFR)		Durchschnittsalter der Mütter bei der Erstgeburt (in Jahren)	
		2012	Veränderung 2012-2008	2012	Veränderung 2012-2008
TOTAL	100,0%	1,44	+0,02	28,7	+0,9
Österreich	70,5%	1,34	+0,05	29,0	+0,8
Ausland zusammen	29,5%	1,83	-0,08	27,2	+1,0
Deutschland	3,1%	1,41	-0,04	30,0	+1,1
Polen	1,2%	1,52	+0,10	28,4	+1,1
Serbien	2,0%	1,81	.	24,8	.
Bosnien und Herzegowina	3,2%	1,83	-0,10	26,0	+0,2
Türkei	4,5%	2,14	-0,40	25,2	+1,4
Kosovo	1,4%	3,01	.	25,7	.

Gesamtfertilitätsrate und Durchschnittsalter der Mütter bei der Erstgeburt nach dem Geburtsland der Mutter, 2012



UNEHELICHE GEBURTEN

Anteil der unehelich Lebendgeborenen (in %) nach der Geburtenfolge:
Unehelichenquote der Erstgeburten stieg 2012 auf 53%



Anteil der unehelich Lebendgeborenen (in %) nach der Geburtenfolge und dem Geburtsland der Mutter:

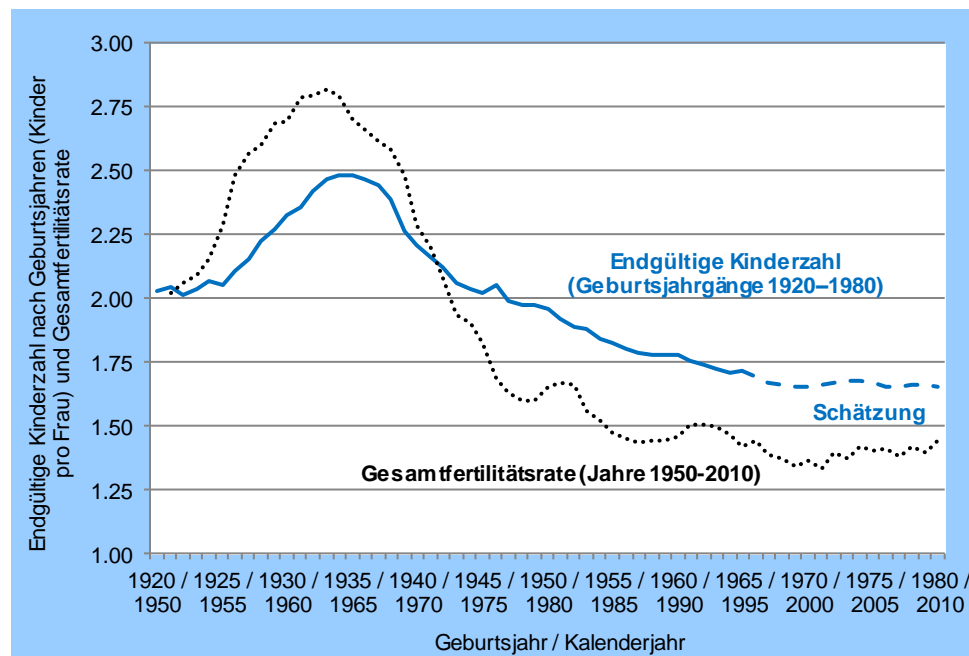
Sehr geringe Unehelichkeit bei Müttern aus der Türkei und dem Kosovo

Geburtsland der Mutter	Total	Erstgeburten
TOTAL	42%	53%
Österreich	50%	62%
Ausland zusammen	21%	28%
Deutschland	46%	55%
Polen	25%	32%
Serbien	20%	23%
Bosnien und Herzegowina	11%	15%
Türkei	4%	4%
Kosovo	5%	8%

ENDGÜLTIGE KINDERZAHL (KOHORTENFERTILITÄT)

Endgültige Kinderzahl nach Geburtsjahrgang 1920–1980 im Vergleich mit Gesamtfertilitätsraten 1950-2010

Die endgültige Familiengröße dürfte sich bei unter 1,7 Kindern einpendeln



Frauen nach Geburtsjahrgang und Parität (Anzahl der lebendgeborenen Kinder)

Kinderlose Frauen bereits so zahlreich wie solche mit großer (3+Kinder) Familie

Geburtsjahr	Kein Kind	1 Kind	2 Kinder	3 und mehr Kinder	Endgültige Kinderzahl
1920	17%	26%	27%	30%	2,03
1930	14%	21%	27%	37%	2,32
1940	12%	21%	32%	35%	2,21
1950	13%	23%	37%	27%	1,96
1960	16%	23%	38%	23%	1,78
1965	17%	24%	39%	21%	1,72
1970 (geschätzt)	19%	24%	39%	19%	1,66
1975 (geschätzt)	19%				1,67
1980 (geschätzt)	19%				1,65
Absolute Veränderung 1970-1950	6%	1%	2%	-8%	-0,30

Anmerkung: Berechnungen der endgültigen Kinderzahl basieren auf der Volkszählung 2001 und den Fertilitätsraten in den Jahren 2001-2012. Die jüngsten Daten bis 2012 sind mit einer Trendextrapolation in jeder einjährigen Altersgruppe aufgrund der Beobachtungen der letzten zehn Jahre kombiniert.

2 GEBURTENBAROMETER WIEN



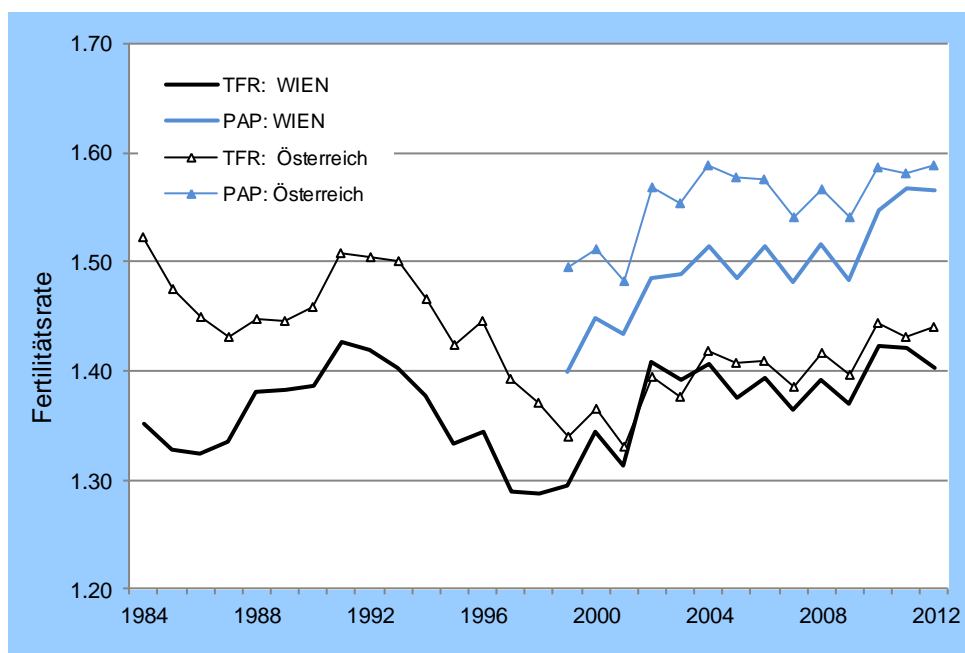
Das *Geburtenbarometer Wien*, lanciert im März 2010, zielt darauf ab, ein aktuelles Fertilitätsmonitoring für Wien zur Verfügung zu stellen. Finanzielle Unterstützung seitens der Stadt Wien im Rahmen der Wissenschaftsförderung ermöglichte das *Geburtenbarometer Wien* zu erstellen und einzigartige Einblicke in Familienbildungsmuster und Fertilitätstrends in der Bundeshauptstadt zu gewinnen, die bis vor kurzem die niedrigsten Fruchtbarkeitsziffern der österreichischen Bundesländer aufwies. Weitere Informationen sind im *VID Working Paper 07/2011* auf Deutsch und Englisch auf der folgenden Website verfügbar:

http://www.oeaw.ac.at/vid/publications/p_vid-workingpapers.shtml

LEBENDGEBORENE UND FERTILITÄTSRATEN IN WIEN, 2000-2012: Kontinuierlicher Anstieg der Geburtenzahl in Wien etwas abgeschwächt

Jahr	Lebendgeborene	Fertilitätsraten		Familienzuwachswahrscheinlichkeit			
		PAP	TFR	0->1	1->2	2->3	3->4
2000	15 547	1,448	1,345	0,735	0,642	0,335	0,353
2005	16 740	1,484	1,374	0,714	0,662	0,398	0,369
2009	17 154	1,483	1,369	0,727	0,649	0,383	0,362
2010	17 989	1,548	1,423	0,744	0,680	0,389	0,334
2011	18 170	1,567	1,421	0,754	0,681	0,382	0,335
2012	18 265	1,565	1,403	0,752	0,685	0,381	0,339
Veränderung 2012-2011	+0,5%	-0,1%	-1,3%	-0,2%	+0,6%	-0,3%	+1,5%

Fertilitätsraten 1984-2012: PAP und TFR in Wien im Vergleich zu Österreich



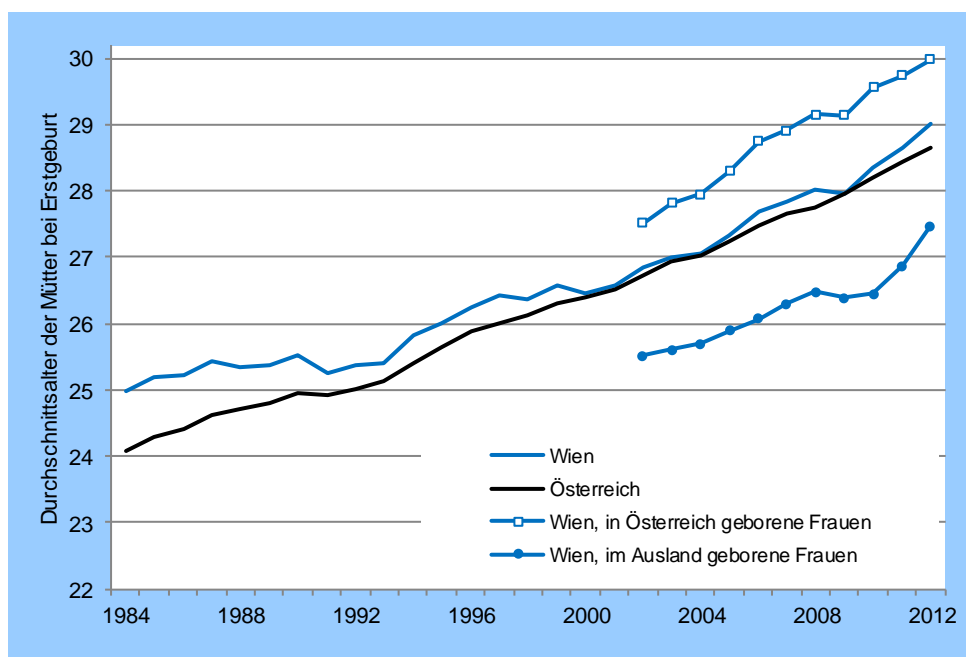
GEBURTENTIMING IM ZEITVERLAUF

Durchschnittsalter der Mütter in Wien: Total und Erstgeburten

Mütter der Wiener Erstgeburten jetzt im Schnitt 29 Jahre alt

Jahr	Durchschnittsalter der Mütter (in Jahren) bei ...		
	Total	Erstgeburten	Erstgeburten von im Ausland geborenen Frauen
1984	26,61	24,97	..
1990	27,25	25,54	..
2000	28,05	26,45	..
2002	28,42	26,85	25,51
2009	29,62	27,96	26,39
2010	29,80	28,35	26,45
2011	30,07	28,64	26,87
2012	30,37	29,02	27,48
Veränderung 2012-2002	+1,94	+2,16	+1,97

Durchschnittsalter der Mütter bei Erstgeburten in Wien im Vergleich zu Österreich, 1984-2012



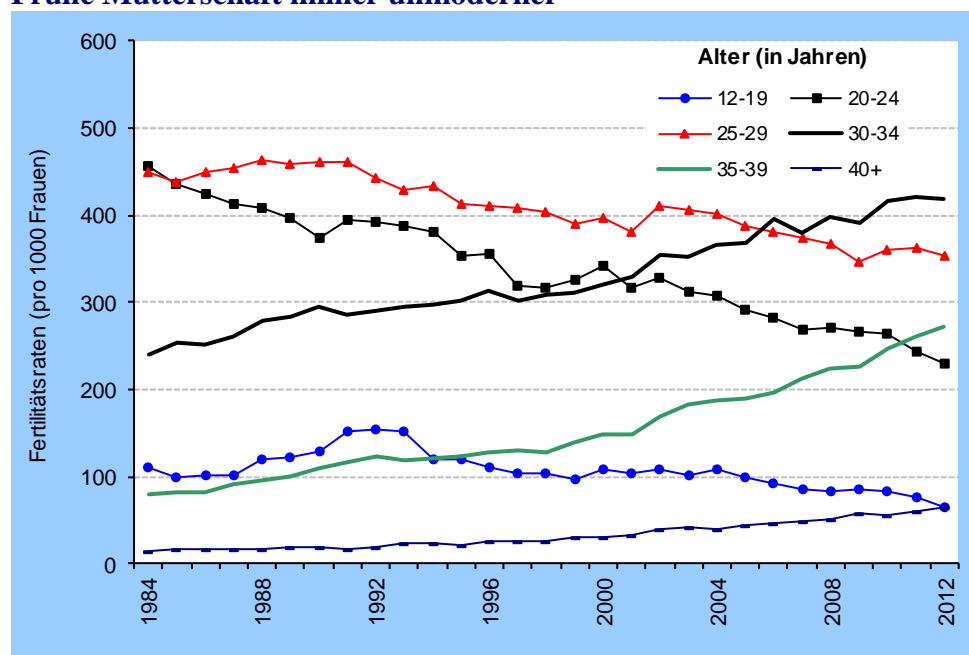
Summen der altersspezifischen Fertilitätsraten (pro 1 000 Frauen) in Wien, 1984-2012:

Fertilitätsraten der Teenager 2012 stark rückläufig

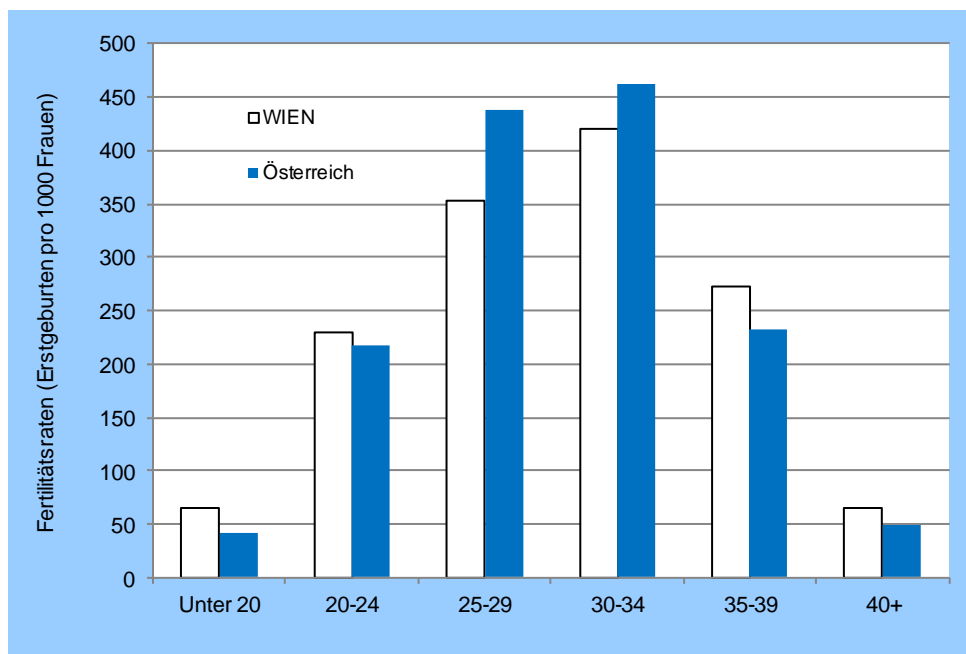
Jahr	Alter (in Jahren)						Anteil der Altersgruppe		
	Unter 20	20-24	25-29	30-34	35-39	40+	<20 (%)	30+ (%)	40+ (%)
1984	110,7	456,0	448,8	240,5	79,6	15,0	8,2	24,8	1,1
1990	128,5	374,4	460,3	294,2	108,6	19,4	9,3	30,5	1,4
2000	107,4	341,1	397,7	319,7	147,5	30,3	8,0	37,0	2,3
2005	97,8	290,4	385,8	368,0	188,4	43,3	7,1	43,7	3,2
2009	85,1	265,1	347,1	390,8	226,0	56,9	6,2	49,1	4,2
2010	82,5	264,1	359,2	416,8	247,0	55,4	5,8	50,5	3,9
2011	75,1	243,0	363,5	421,1	260,8	60,3	5,3	52,1	4,2
2012	65,0	230,1	353,5	419,7	272,1	64,5	4,6	53,8	4,6
Veränderung 2012-2000	-39%	-33%	-11%	+31%	+84%	+113%	-42%	+45%	+104%
Veränderung 2012-2011	-13%	-5%	-3%	-0%	+4%	+7%	-12%	+3%	+8%

Summen der altersspezifischen Fertilitätsraten (pro 1.000 Frauen) in Wien, 1984-2012:

Frühe Mutterschaft immer unmoderner



**Erstgeburten pro 1 000 Frauen nach dem Alter in Wien und Österreich, 2012:
In Wien sowohl junge als auch späte Mütter häufiger als in ganz Österreich**



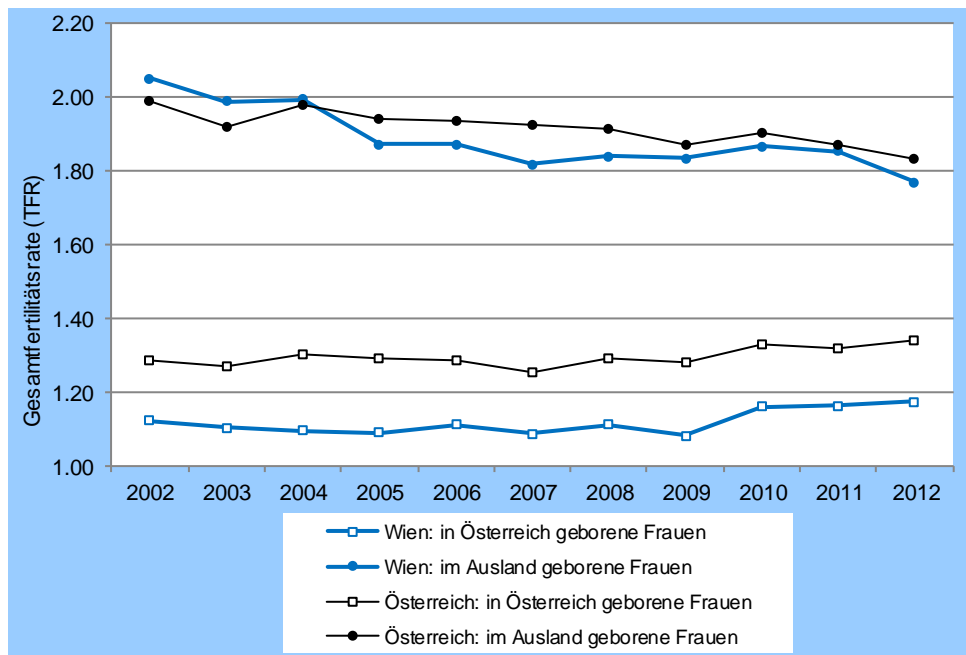
FERTILITÄT NACH GEBURTSLAND DER MUTTER

Geburten und Gesamtfertilitätsrate (TFR) in Wien von im Inland bzw. im Ausland geborenen Frauen, 2002-2012:

Fallende Fertilität der im Ausland geborenen Frauen

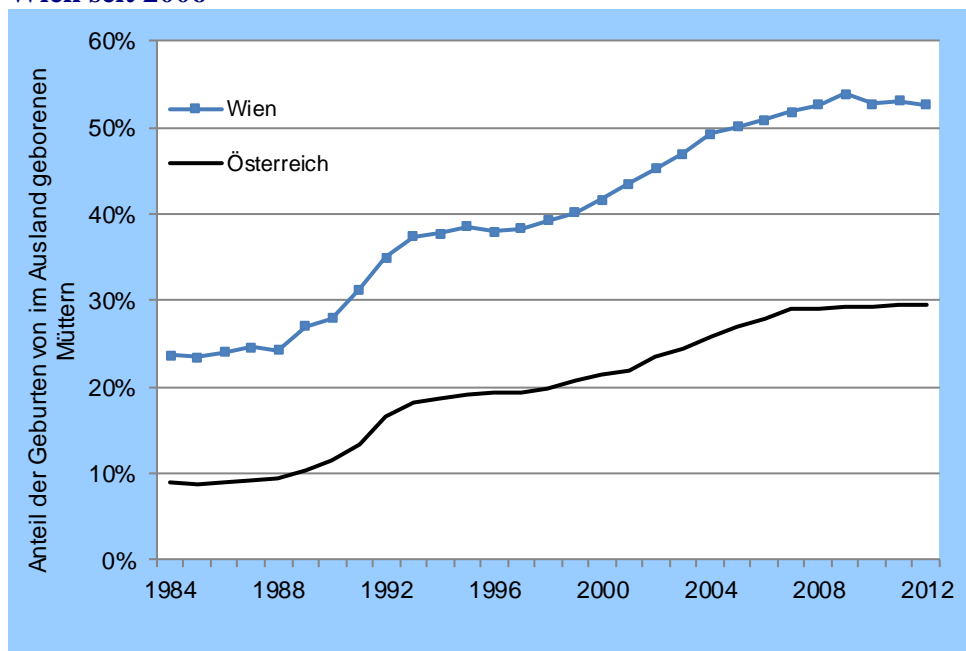
Jahr	Anteil der Geburten von im Ausland geborenen Frauen	Gesamtfertilitätsrate (TFR) nach Geburtsland der Mutter			Absolute Differenz in Österreich vs. im Ausland Geborene	Netto-Effekt der Fertilität der Immigrantinnen auf die TFR insgesamt
		Österreich	Ausland	Zusammen		
2002	45,2%	1,12	2,05	1,41	0,93	0,29
2005	50,0%	1,09	1,87	1,37	0,78	0,28
2009	53,9%	1,08	1,83	1,37	0,75	0,29
2010	52,8%	1,16	1,87	1,42	0,71	0,26
2011	53,0%	1,16	1,85	1,42	0,69	0,26
2012	52,7%	1,18	1,77	1,40	0,60	0,23
Veränderung 2012-2002	+7,4 Prozentpunkte	+0,05	-0,28	-0,01	-0,33	-0,06

Gesamtfertilitätsraten (TFR) von in Österreich bzw. im Ausland geborenen Frauen: Wien im Vergleich zu Österreich, 2002-2012



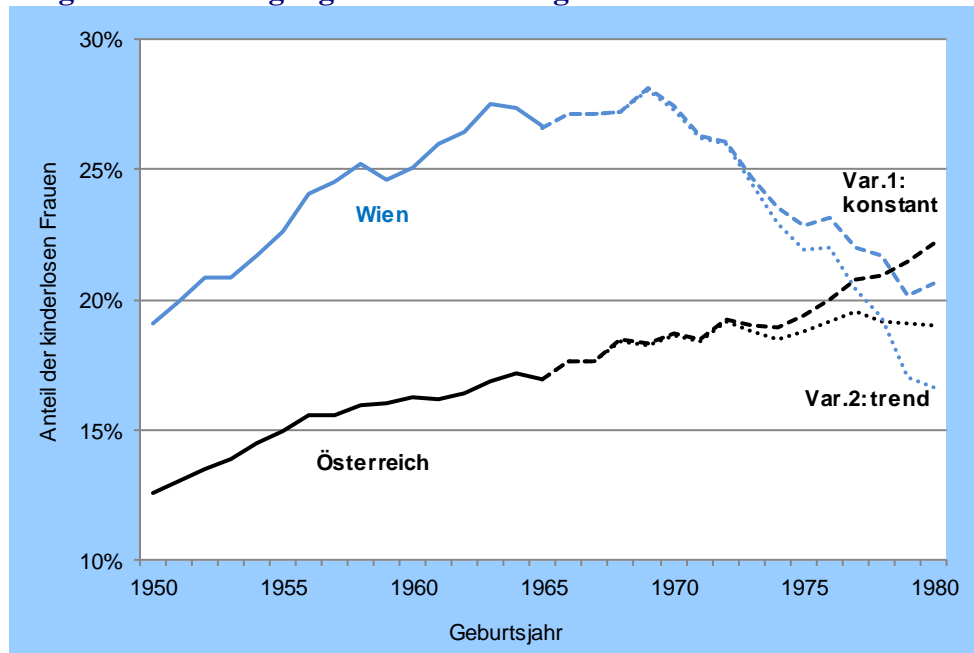
Anteil der Lebendgeborenen von im Ausland geborenen Müttern: Wien im Vergleich zu Österreich, 1984-2012

Annähernd stabile Majorität der Geburten im Ausland geborener Mütter in Wien seit 2006



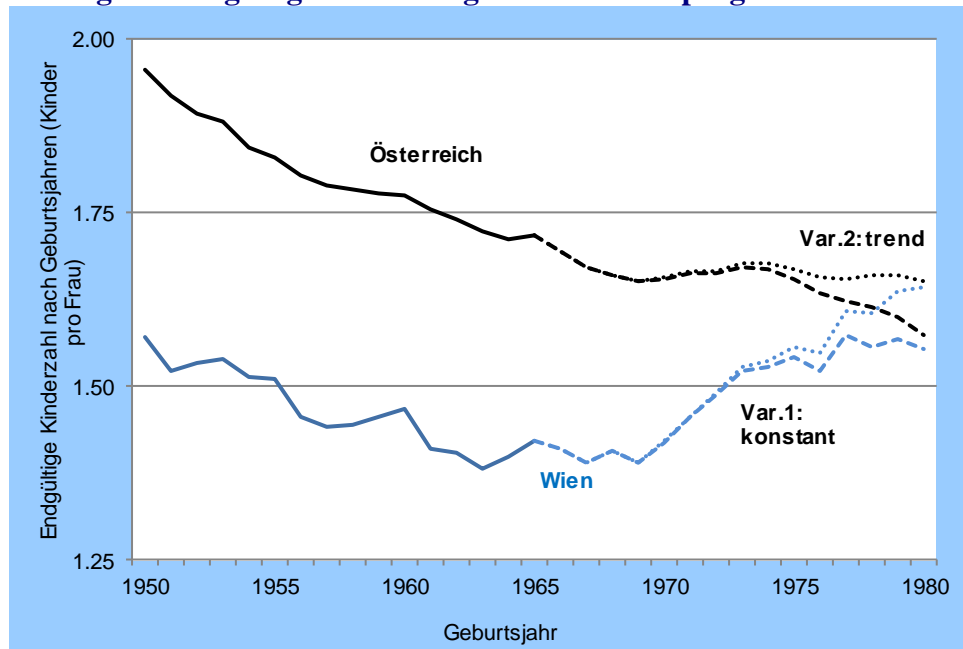
ENDGÜLTIGE KINDERZAHL (KOHORTENFERTILITÄT)
Beobachteter und vorausberechneter Anteil der kinderlosen Frauen nach Geburtsjahrgang 1920–1980 in Österreich und Wien (zwei Varianten)

Prognose des Rückgangs der Kinderlosigkeit in Wien



Beobachtete und vorausberechnete Endgültige Kinderzahl (Kinder pro Frau) nach Geburtsjahrgang 1920–1980 in Österreich und Wien

Anstieg der endgültigen Familiengröße für Wien prognostiziert



Anmerkung: Berechnungen der endgültigen Kinderzahl basieren auf der Volkszählung 2001 und den Fertilitätsraten 2001-2012. Geschätzte Kinderzahl der seit 1970 geborenen Frauen basiert auf konstanten Fertilitätsraten im höheren Fertilitätsalter (Variante 1) bzw. auf dem extrapolierten Trend in jeder einjährigen Altersgruppe wie in den letzten zehn Jahren beobachtet (Variante 2).