

Demographische Lage in den DACH-Ländern und Ergänzungen zu Österreich

Deutsch-österreichisch-schweizerisches Demographentreffen

Wien, 23. – 25. Oktober 2019

Richard Gisser, Wittgenstein Centre, VID



Wittgenstein Centre

FOR DEMOGRAPHY AND
GLOBAL HUMAN CAPITAL



ÖAW

AUSTRIAN
ACADEMY OF
SCIENCES



Inhaltsübersicht

- Bevölkerungsstand und Wachstumsrate
- Komponenten der Bevölkerungsentwicklung
- Demographische Alterung
- Fertilität
- Heirat und Scheidung
- Mortalität bzw. Lebenserwartung
- Außenwanderung und Migrationsstatus
- Prognosen

30 Jahre Mauerfall

Bevölkerungsentwicklung Anfang 1988 bis Ende 2010 (in Mio.)

- D: 77,900 >> 80,822 + 2,923 +3,8% +0,13% p.a.
- A: 7,576 >> 8,375 + 0,799 +10,5% +0,44% p.a.
- CH: 6,567 >> 7,870 + 1,303 +19,8% +0,79% p.a.

Unterschiedliche Entwicklungspfade bis 2010

- D: nach Stagnation ab 1988 deutliches Wachstum bis 1992; dann Abschwächung und leichte Abnahme (laut Rückschreibung 1997/98, 2003-2010)
- A: ein Jahr spätere Wachstumsphase 1989-93 (Ostöffnung, Jugoslawienkrieg), 1994-98 ebenfalls schwächerer, dagegen 2001-05 stärkerer (>0,5%) Zuwachs
- CH: schon ab 1980 starkes, fast ungebremstes Wachstum, besonders Anfang der 1990er Jahre und dann ab 2007 (Spitze 2008 mit 1,43%)

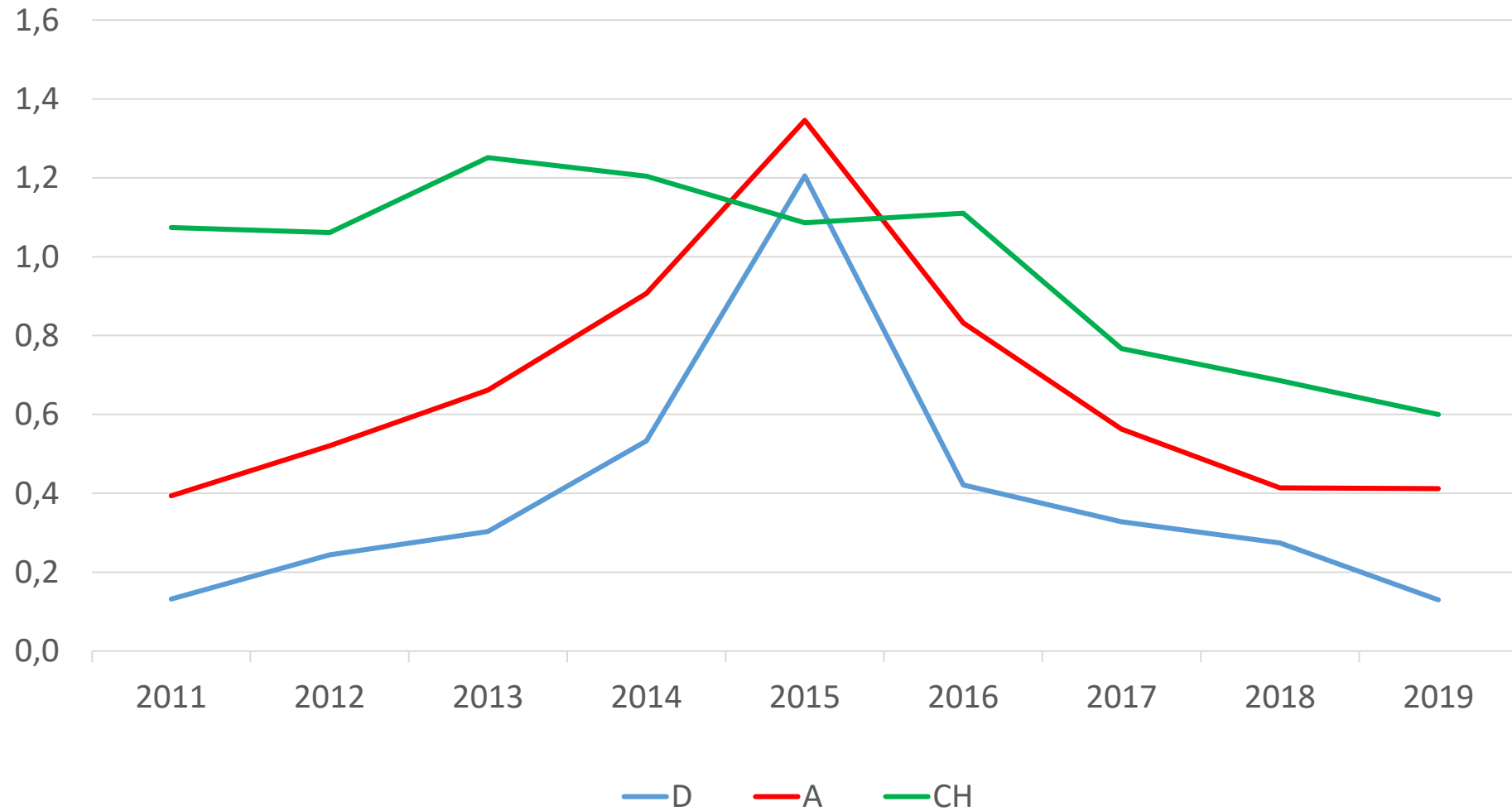
Flüchtlingsschock 2015

Bevölkerungsentwicklung Anfang 2011 bis Mitte 2019 (in Mio.)

- D: 80,822 >> 83,073 + 2,251 +2,8% +0,39% p.a.
 - A: 8,375 >> 8,877 + 0,502 +6,0% +0,65% p.a.
 - CH: 7,870 >> 8,570 + 0,700 +8,9% +0,95% p.a.
-
- Dynamischere Entwicklung als in den zwei Jahrzehnten davor. Hohe Zahlen Asylsuchender v.a. aus Vorderasien. Herausragendes Ereignis in D und A der Flüchtlingszustrom 2015. **Asylanträge** 2015/16 in D 1,22 Mio., in A 0,13 Mio.
 - Von 2011 bis 2018 in D 2,088 Mio. Asylanträge bzw. 2,56% der durchschnittlichen Gesamtbevölkerung, in A 246.000 bzw. 2,86% und in der CH 197.000 bzw. 2,39%.
 - In den übrigen EU/EFTA-Ländern zus. 3,398 Anträge bzw. 0,80% der Bevölkerung.

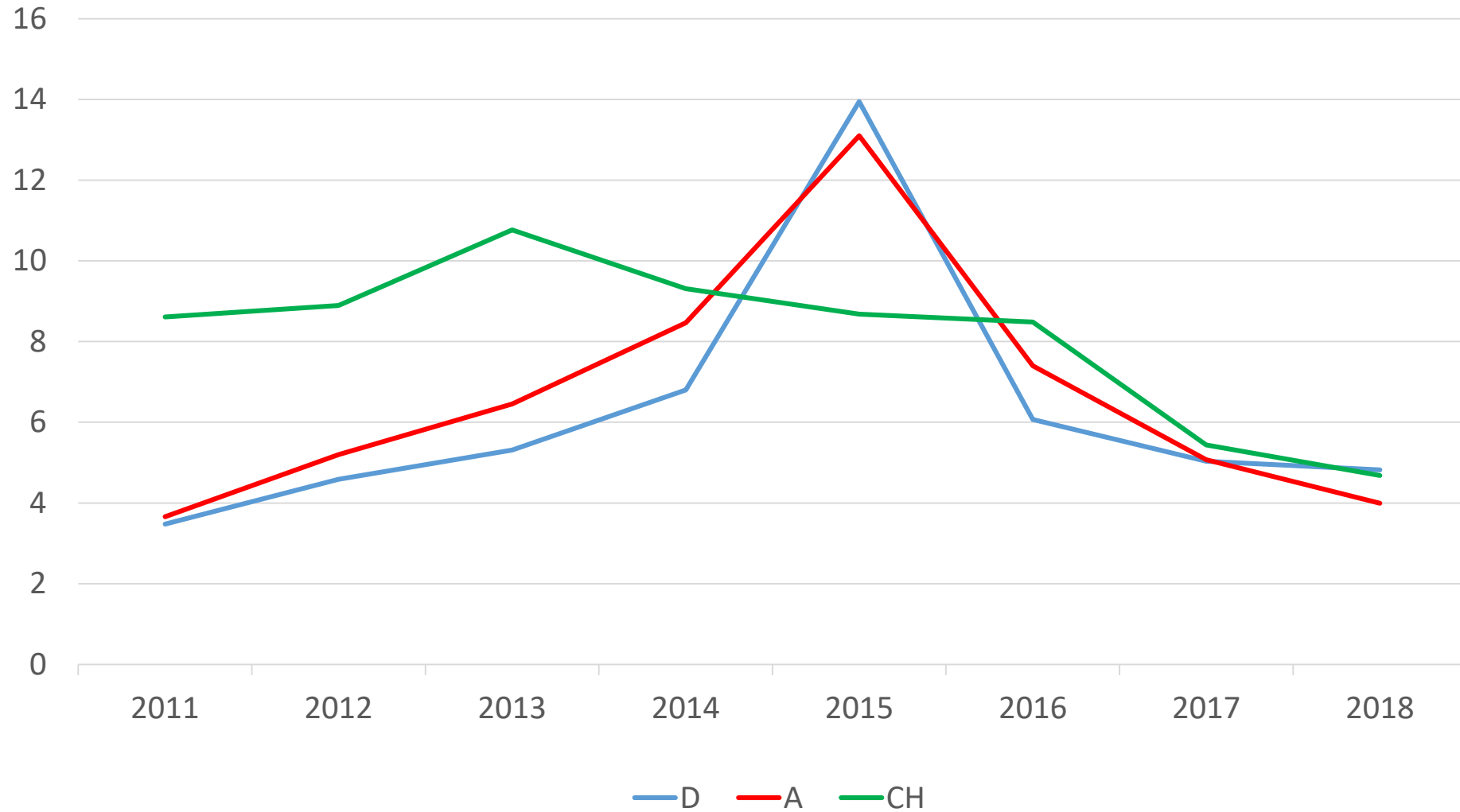


Jährliches Bevölkerungswachstum seit 2011 in %



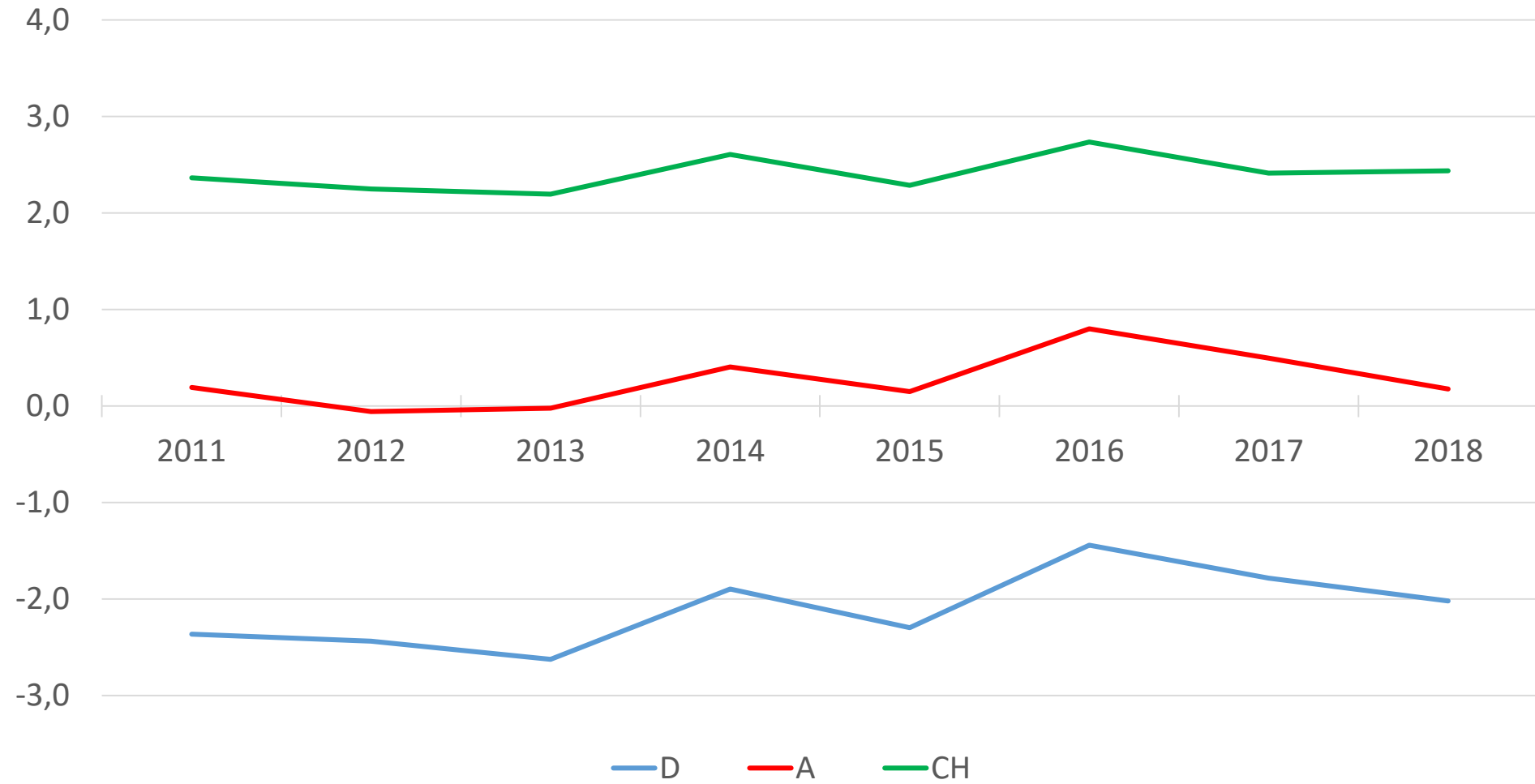


Jährlicher Wanderungssaldo in ‰

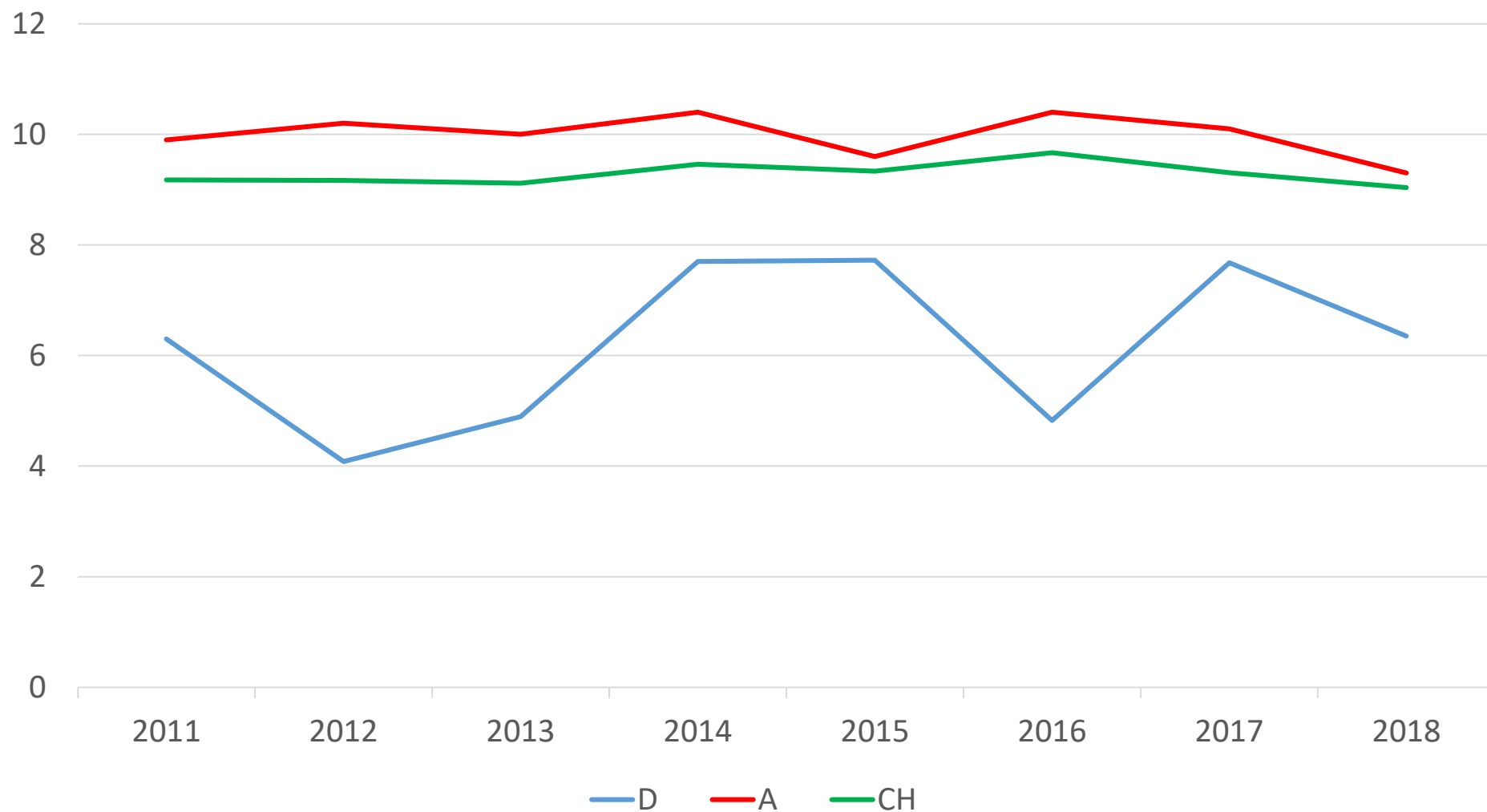




Jährliche Geburtenbilanz in ‰

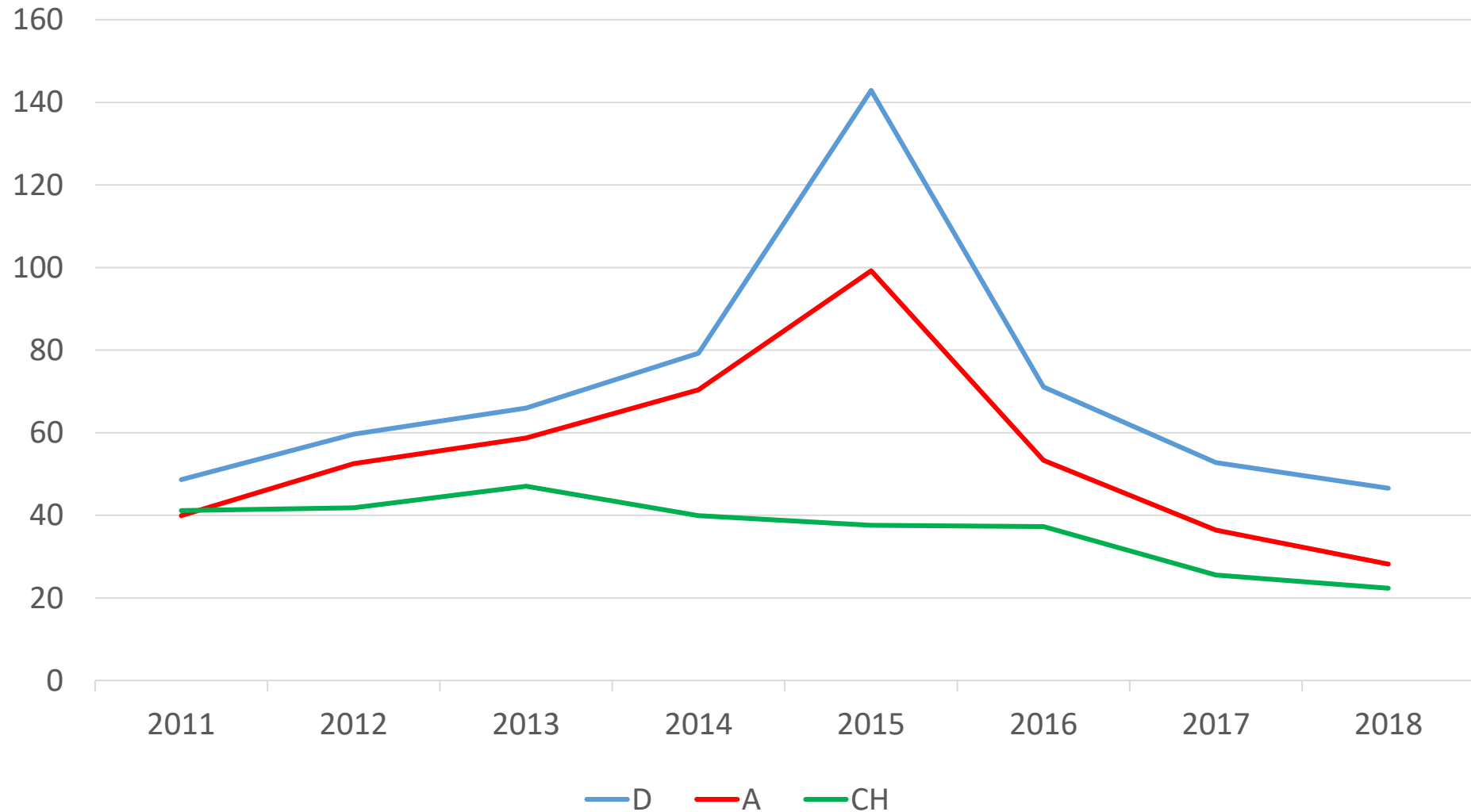


Jährliche Geburtenbilanz der ausländischen Bevölkerung in ‰

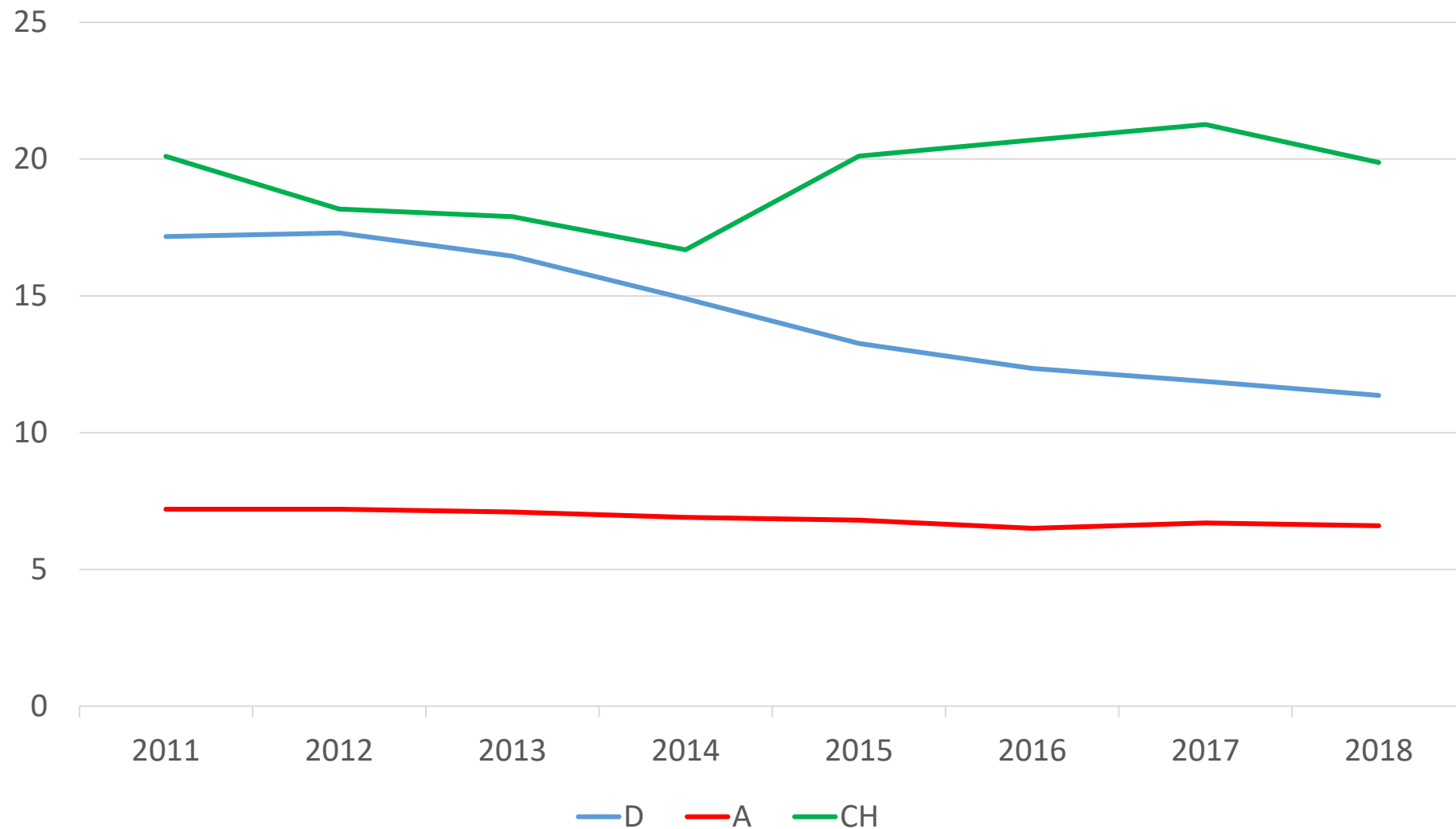




Jährlicher Wanderungssaldo der ausländischen Bevölkerung in ‰

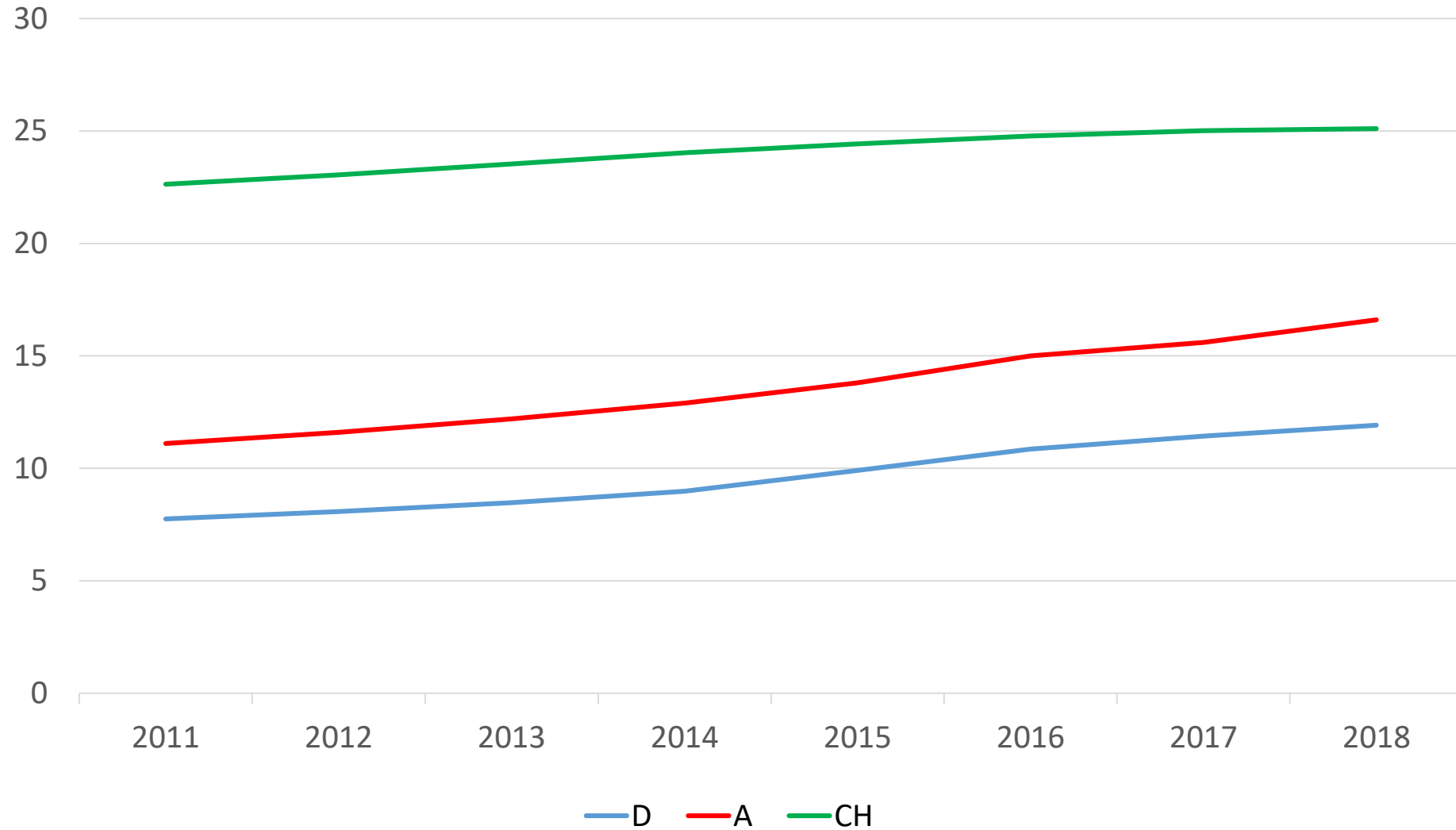


Jährliche Naturalisierungsrate in ‰



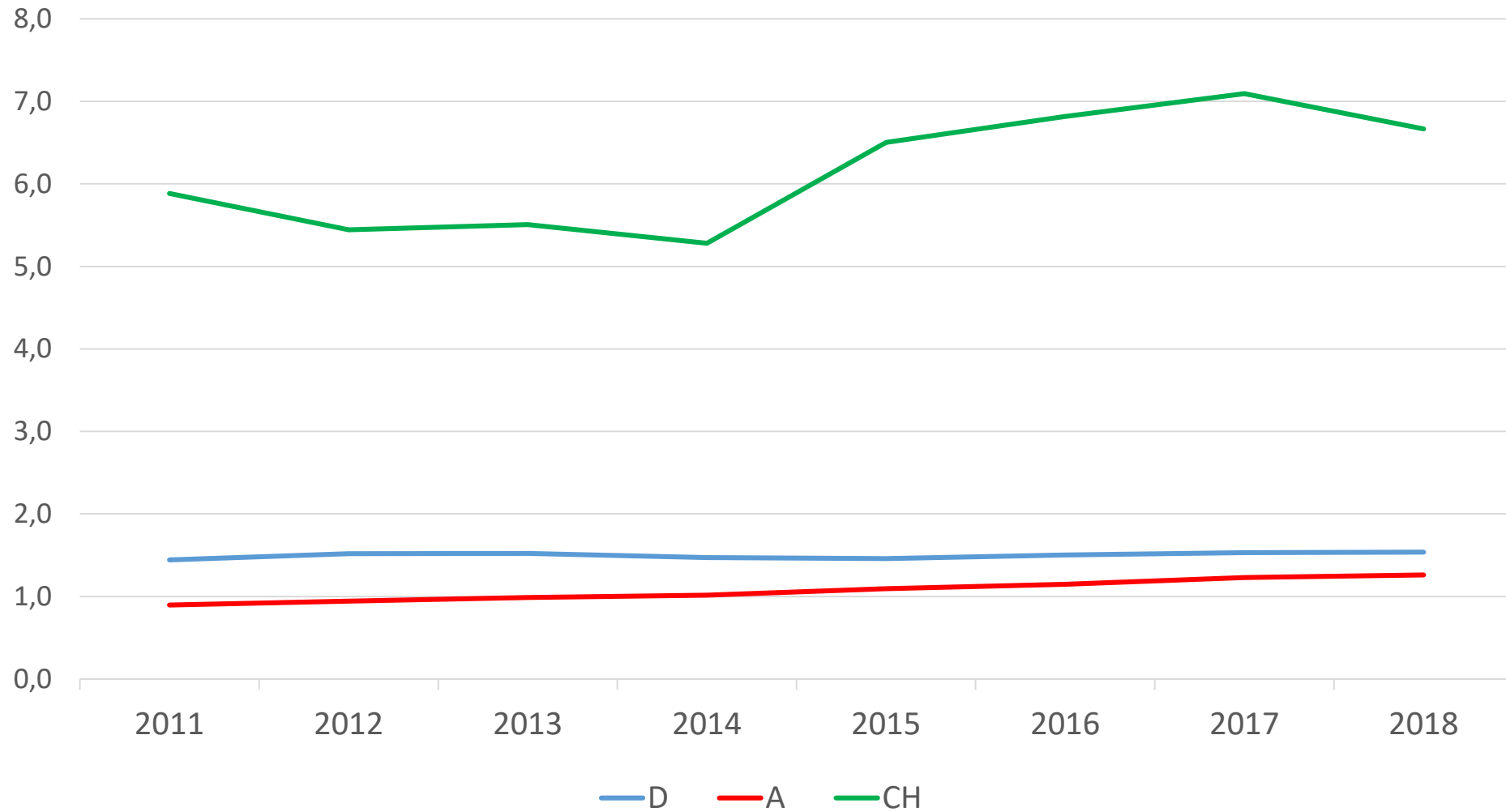


Anteil der ausländischen Bevölkerung im Jahresmittel in %



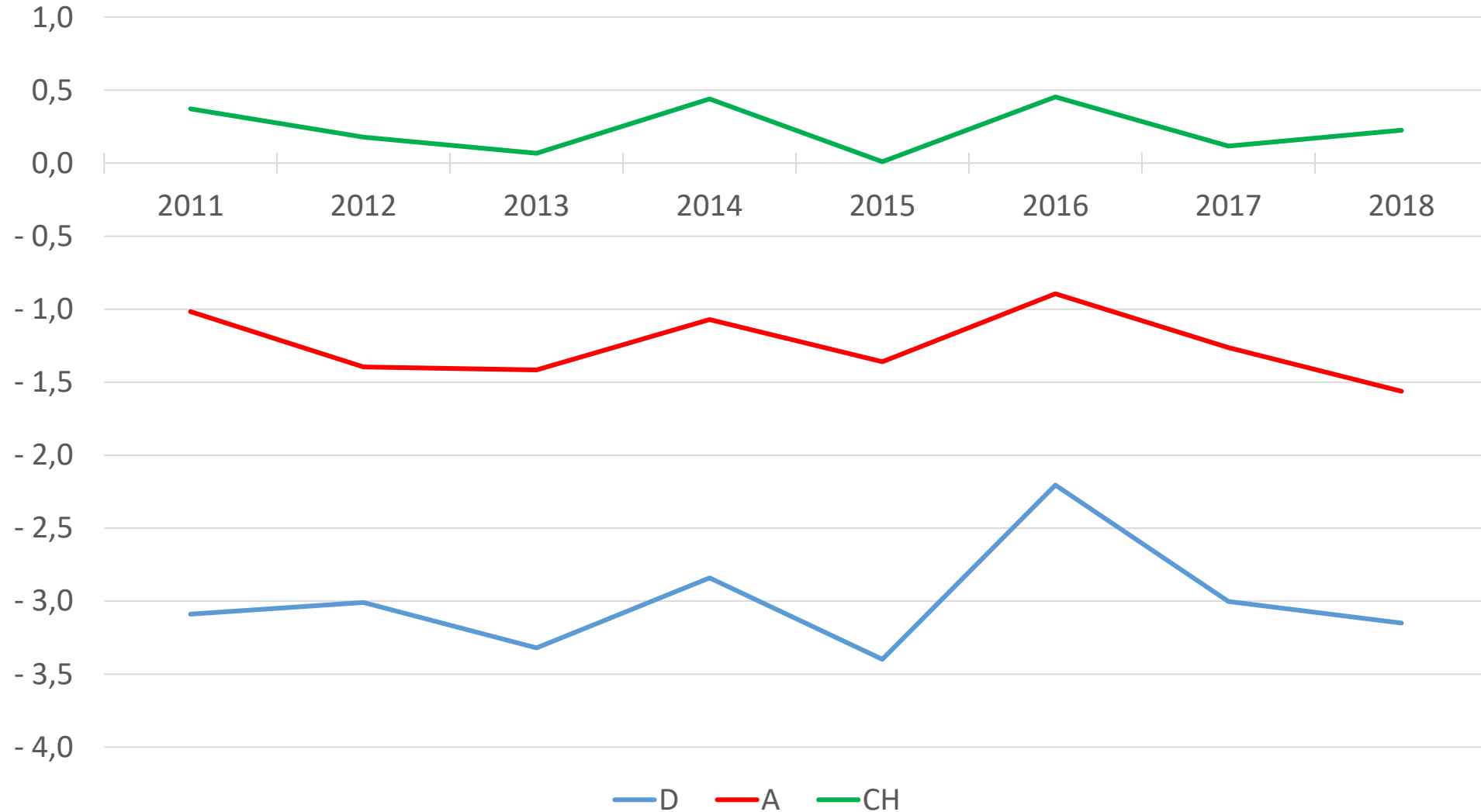


Jährliche Naturalisierungen in ‰ der inländischen Bevölkerung



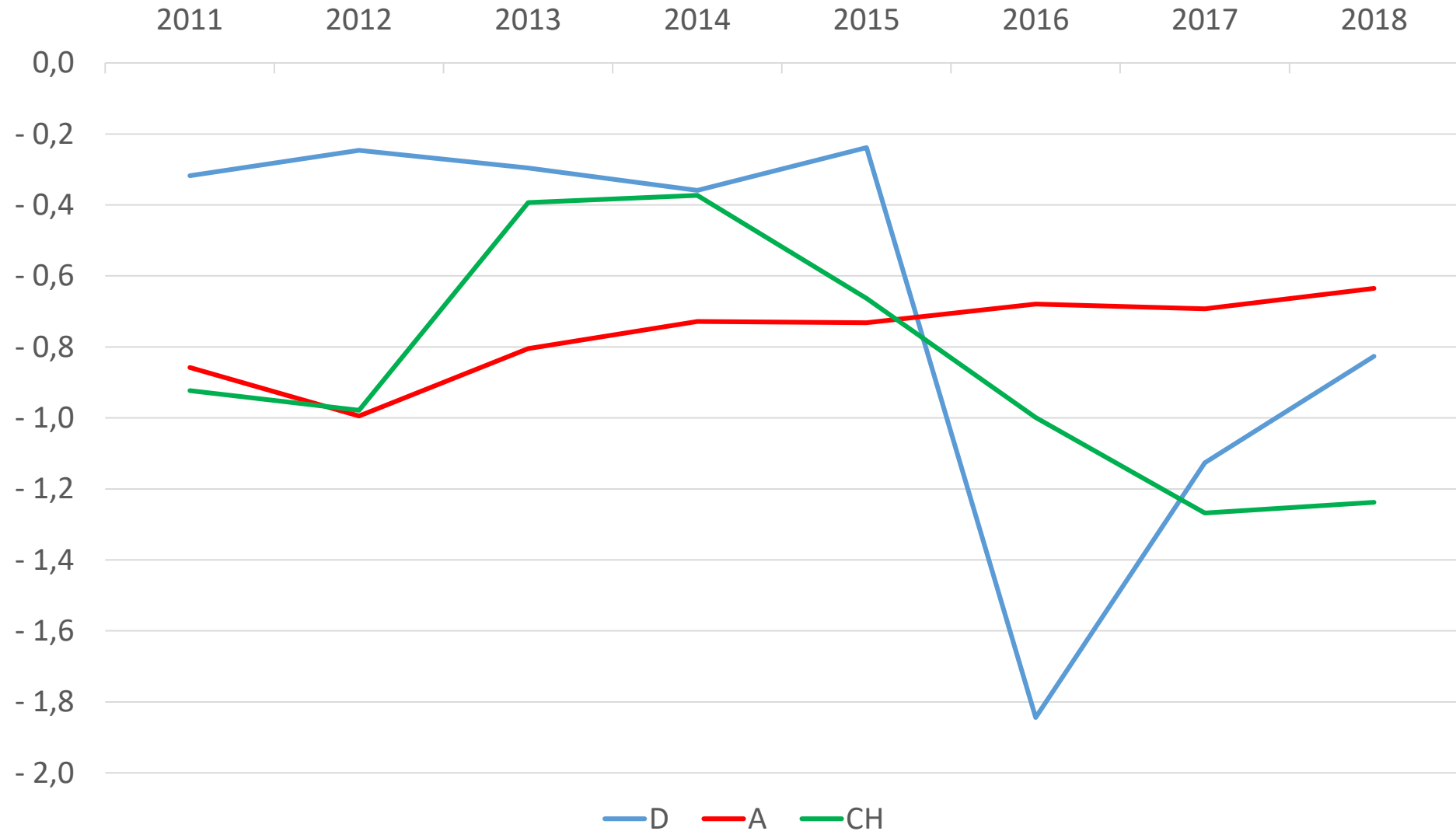


Jährliche Geburtenbilanz der inländischen Bevölkerung in ‰



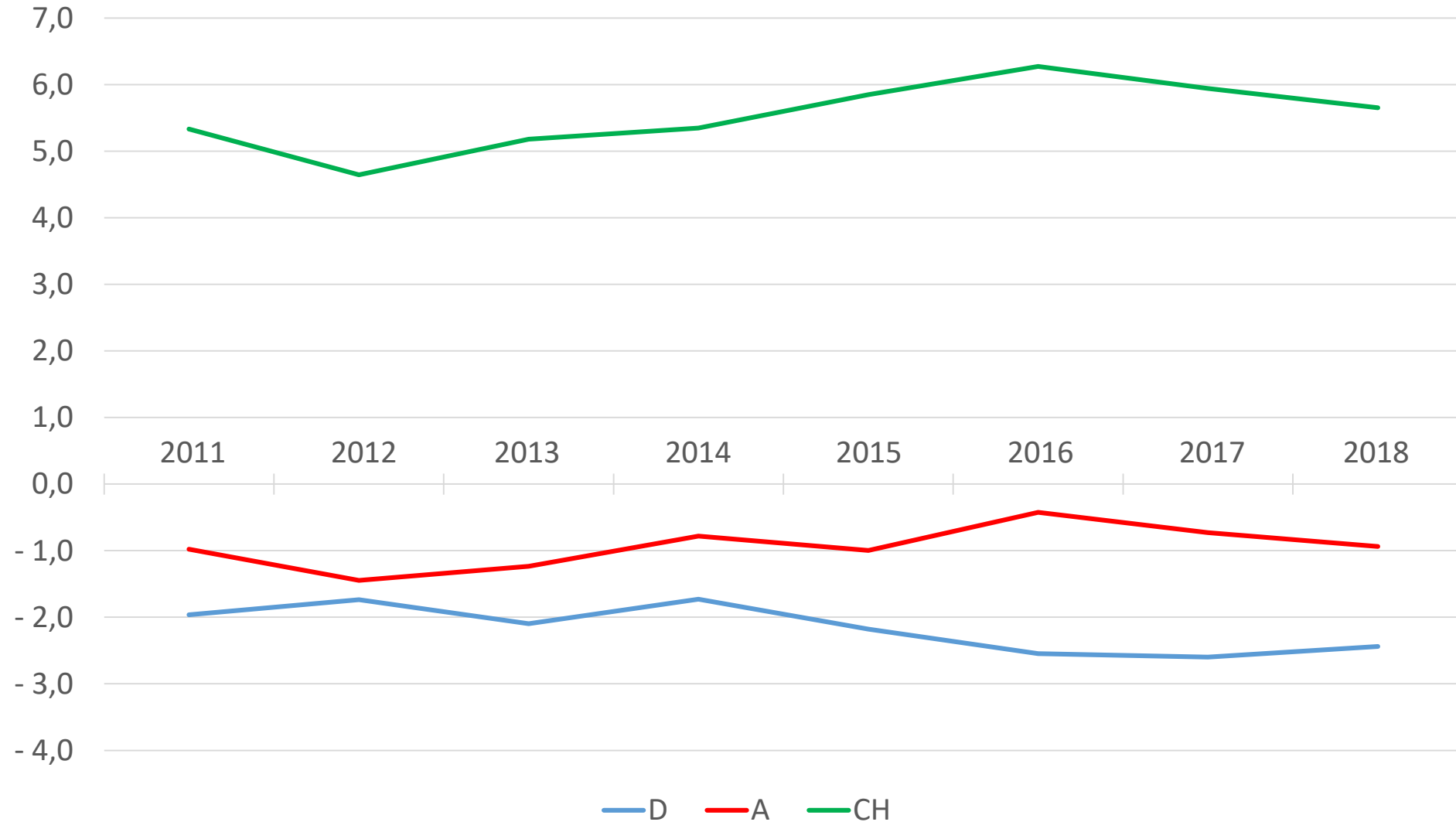


Jährlicher Wanderungssaldo der inländischen Bevölkerung in ‰



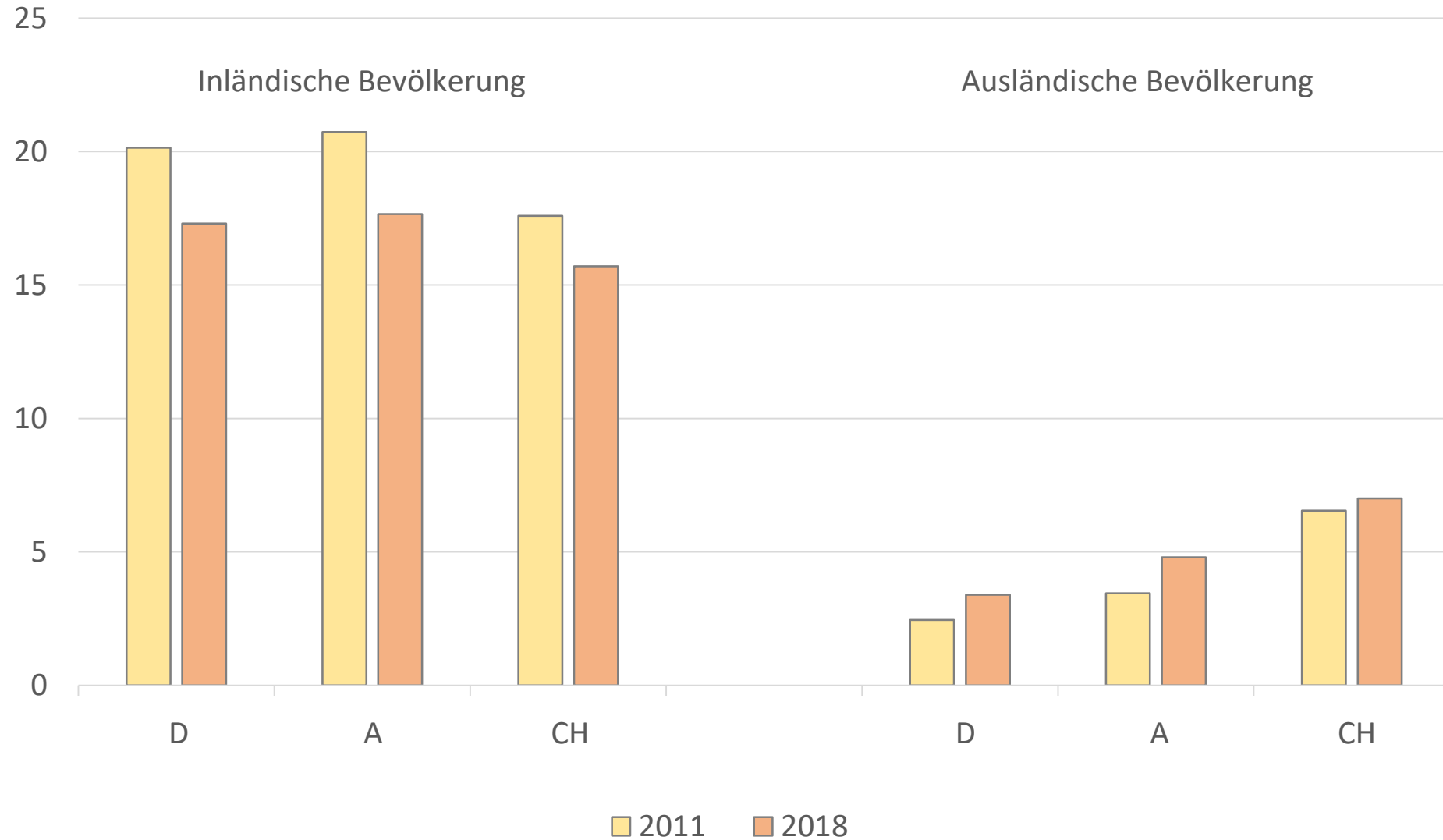


Jährliche Gesamtveränderung der inländischen Bevölkerung in ‰



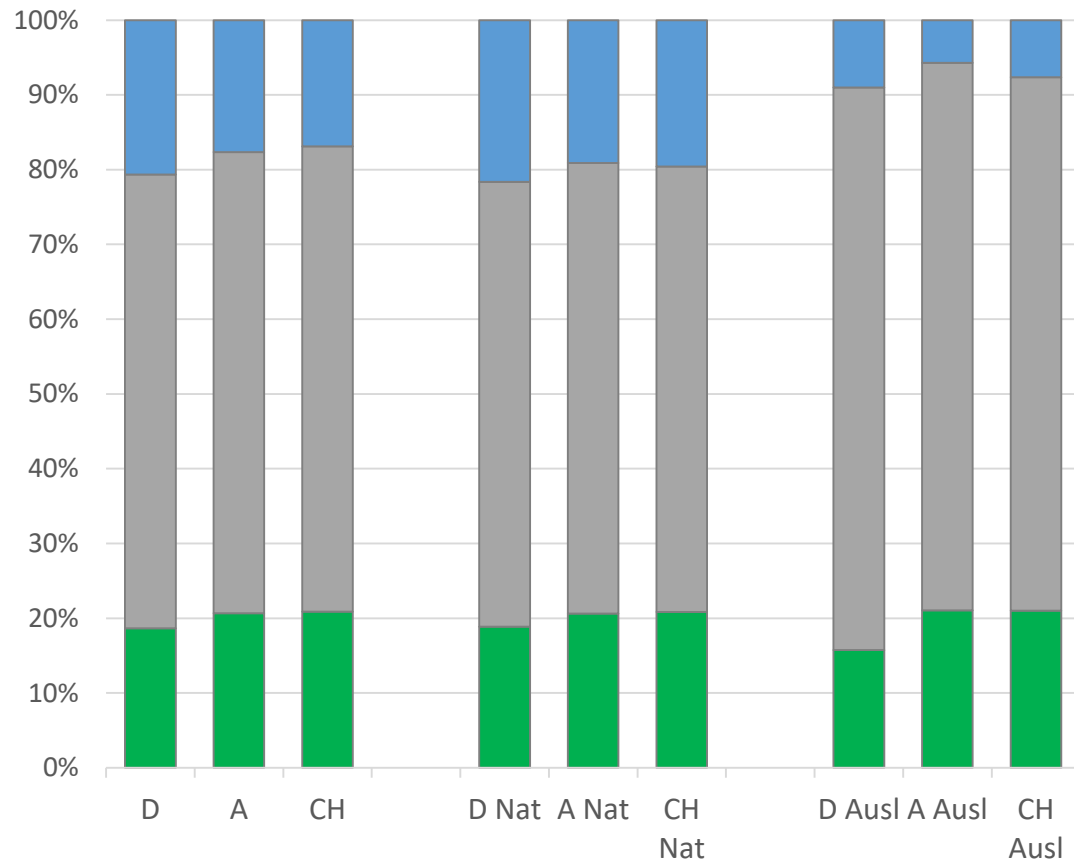


Anteil der 15- bis 49-jährigen Frauen in % der Gesamtbevölkerung



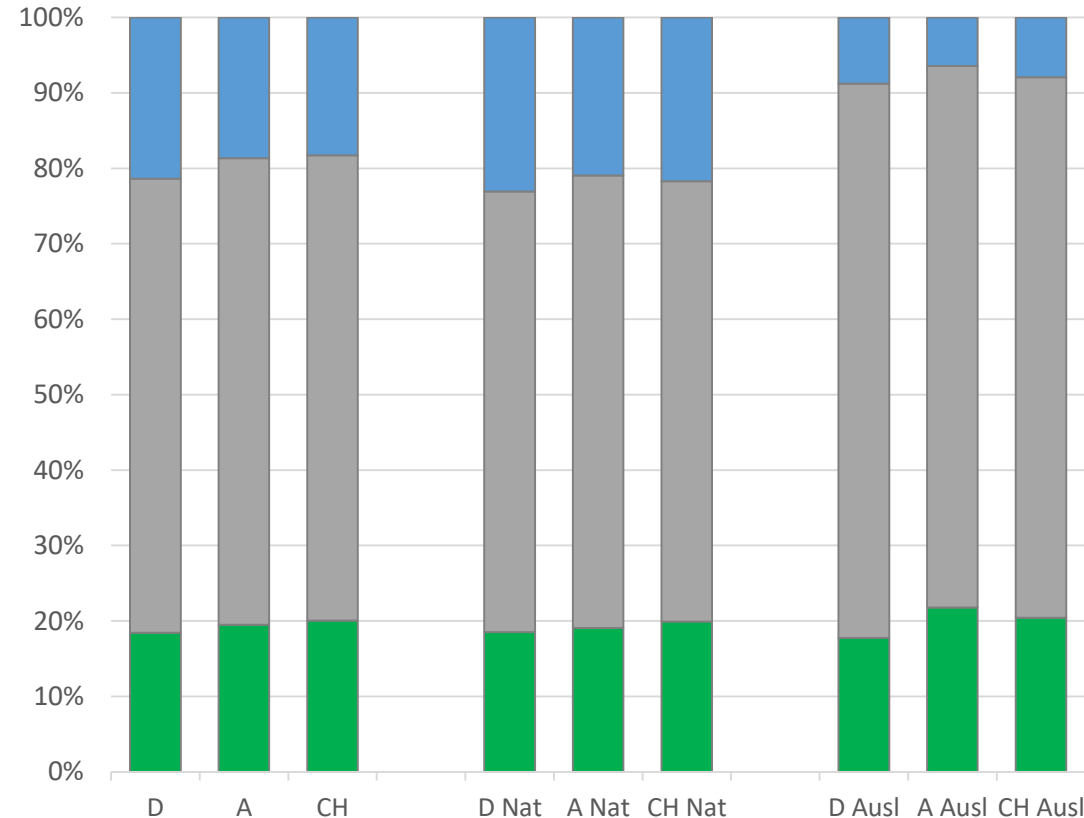
Altersstruktur der Bevölkerung nach Staatsangehörigkeitskategorie

%-Anteile breiter Altersgruppen 2011



■ u20 % 2011 ■ 20-64 % 2011 ■ 65+ % 2011

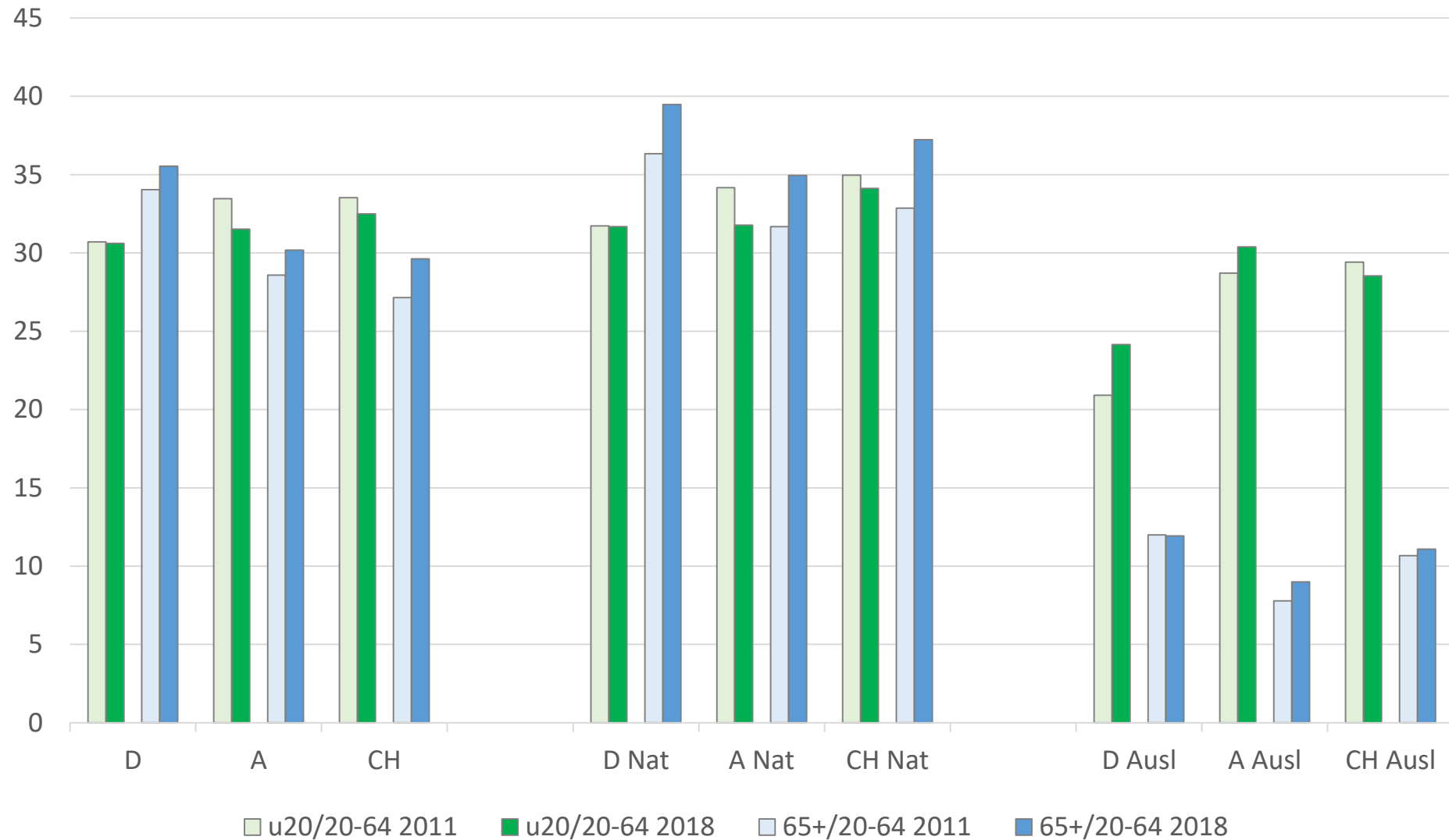
%-Anteile breiter Altersgruppen 2018



■ u20 % 2018 ■ 20-64 % 2018 ■ 65+ % 2018

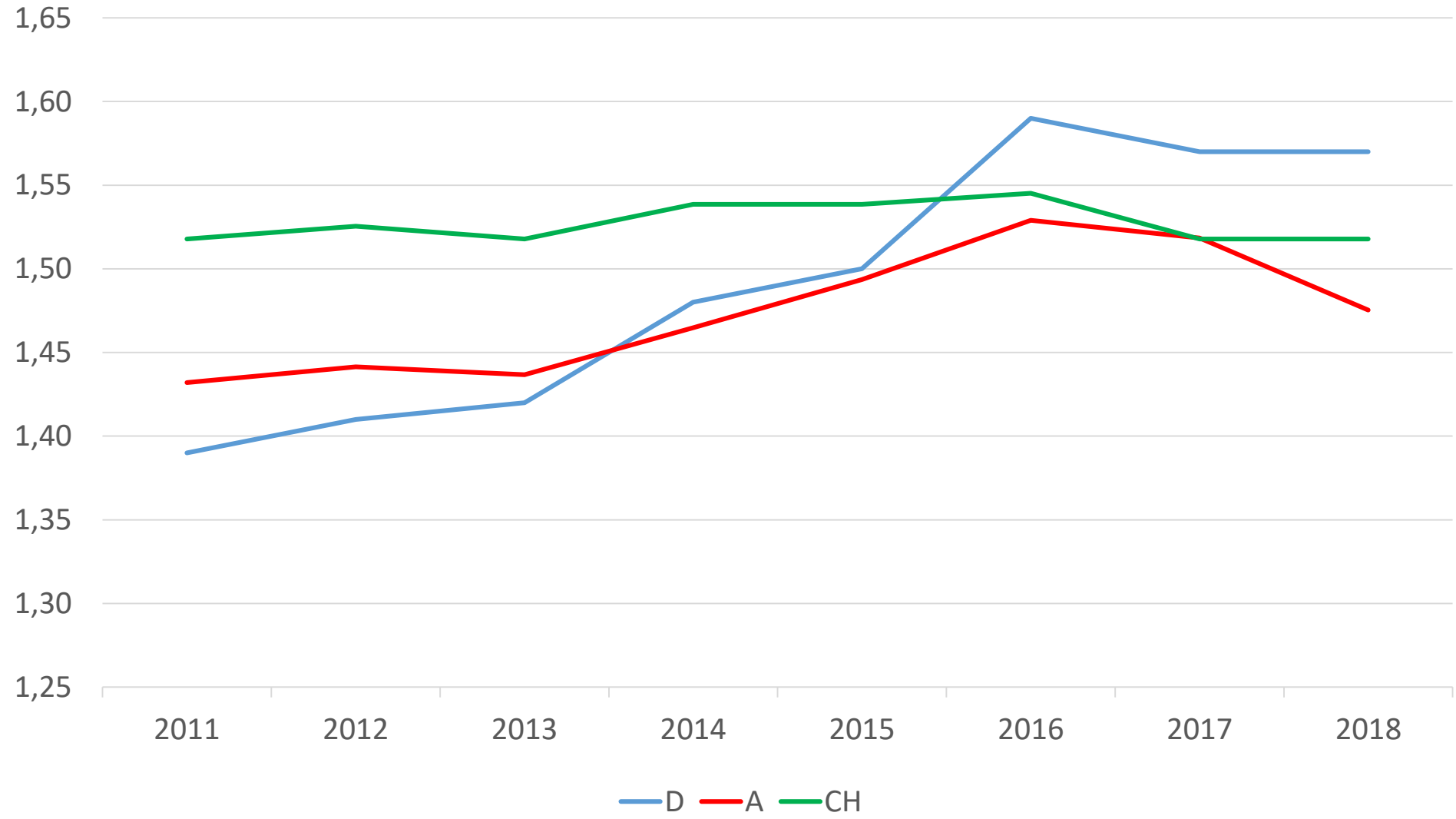


Jugend- und Alterslastquotienten 2011 und 2018



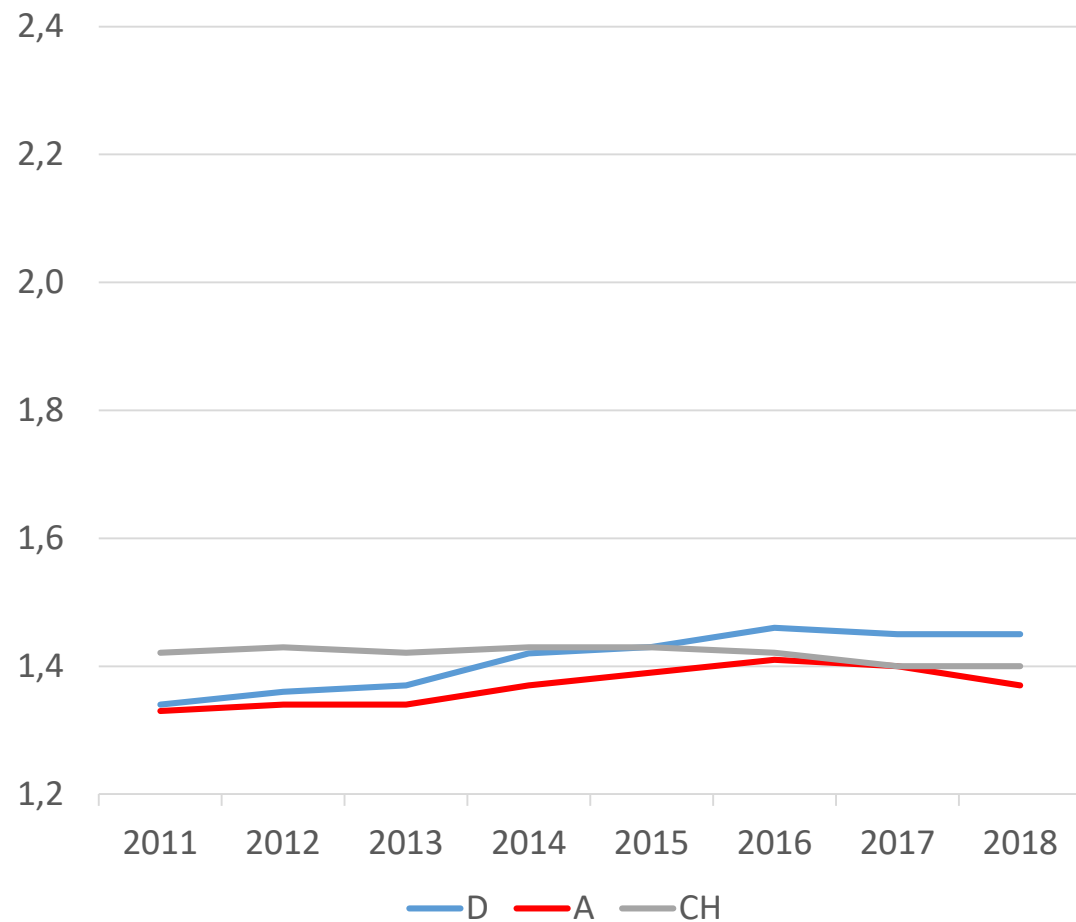


Periodenfertilität (Geburten je Frau)

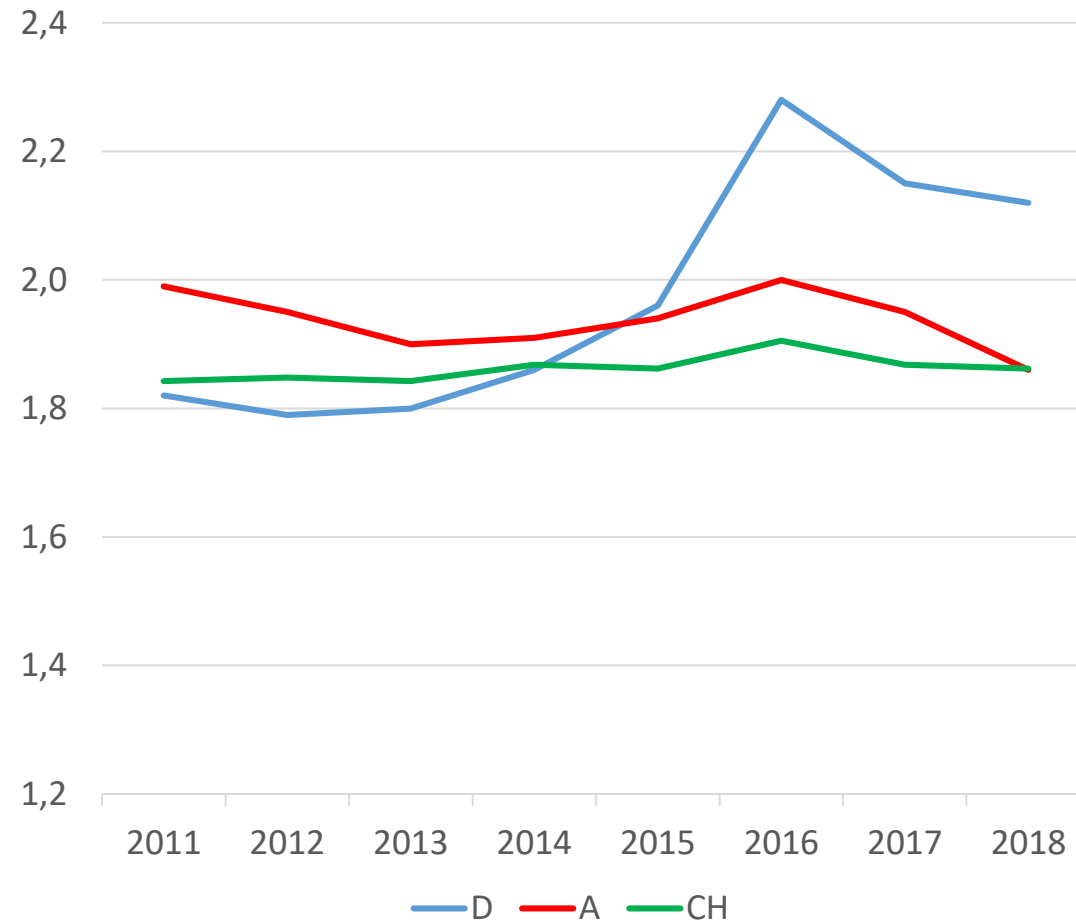


Periodenfertilität (Geburten je Frau) nach Staatsangehörigkeitskategorien der Mutter

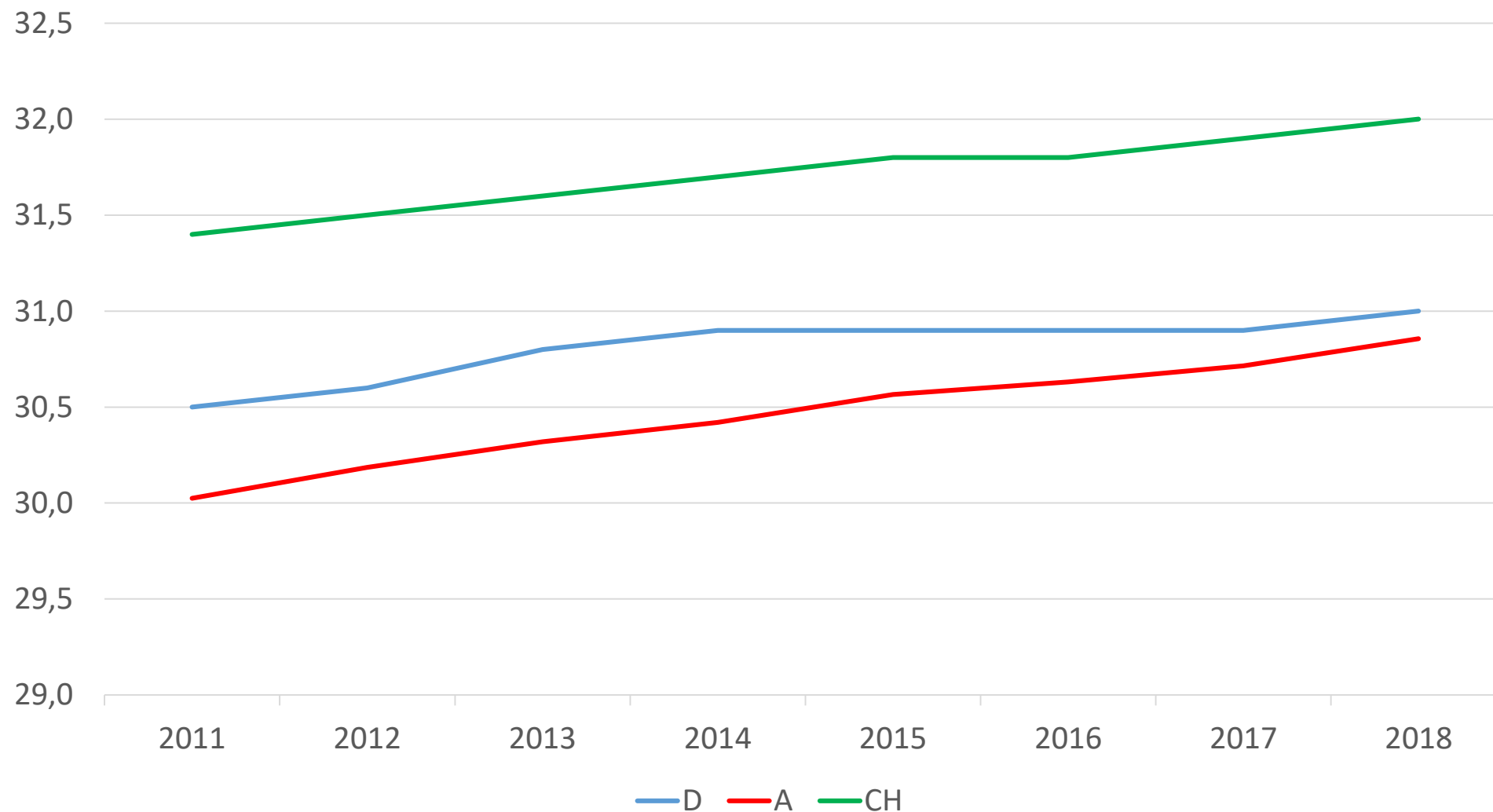
Periodenfertilität der Inländerinnen



Periodenfertilität der Ausländerinnen

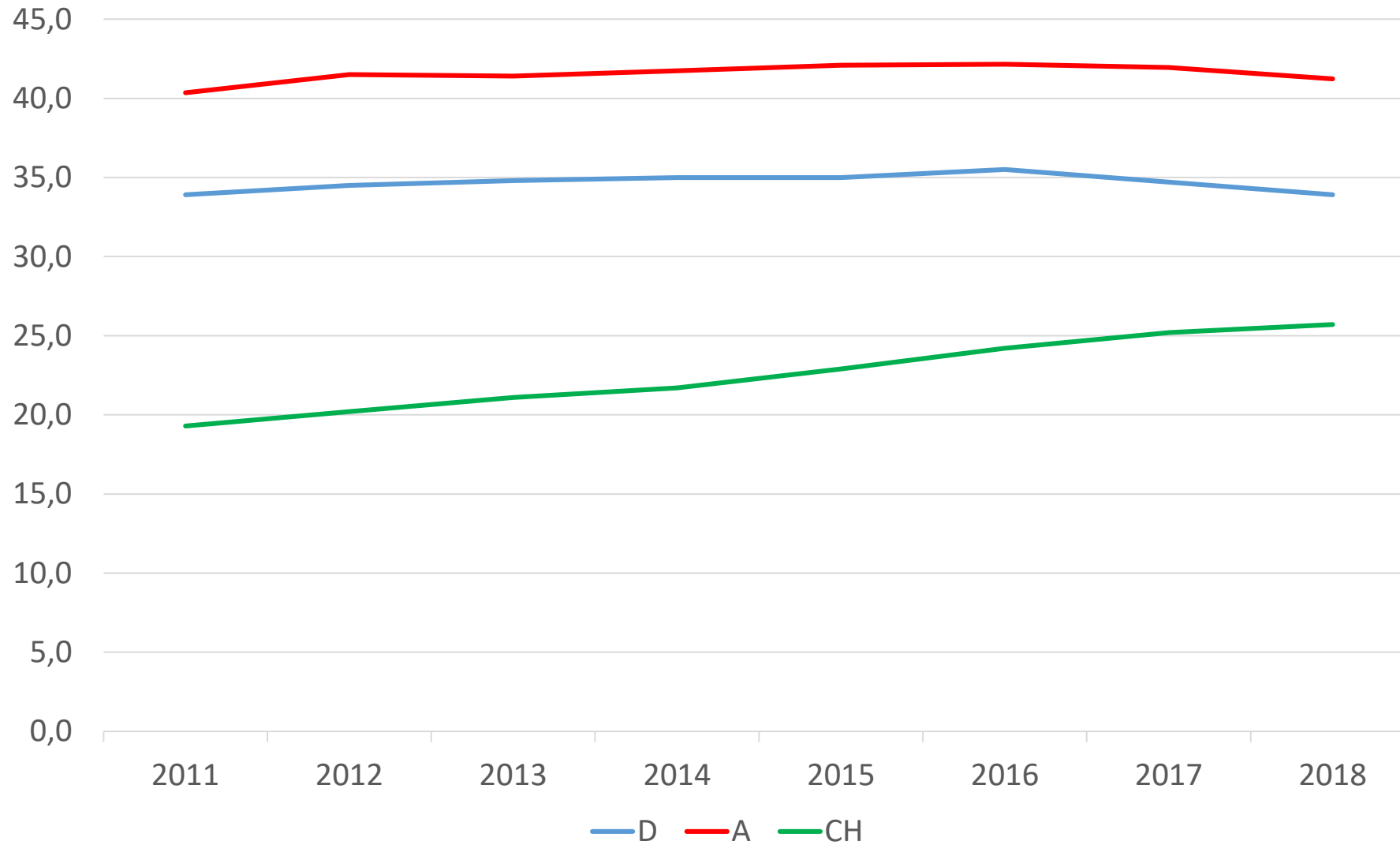


Durchschnittliches Fertilitätsalter (alle Geburten) in Jahren

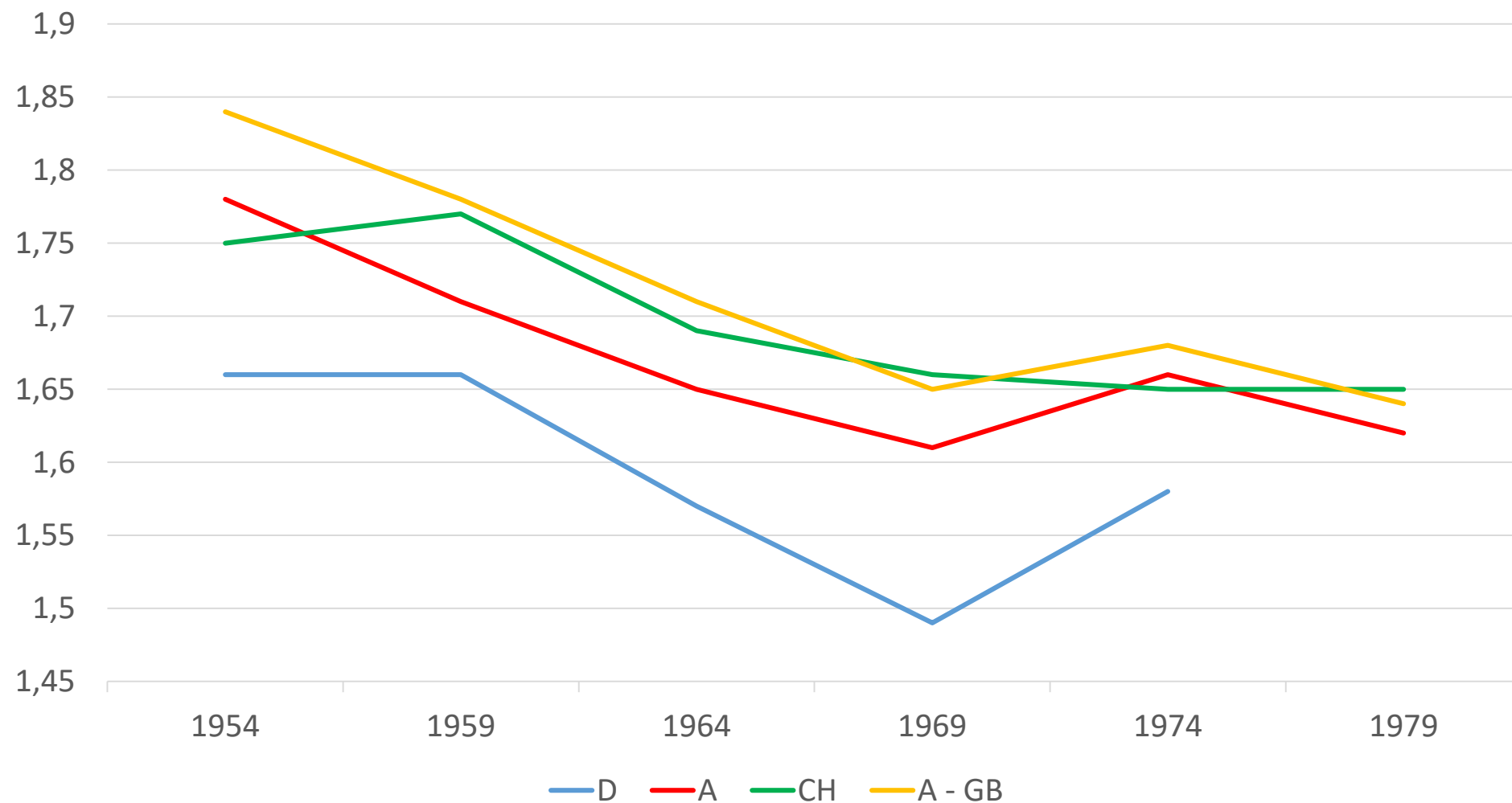




Unehelichenquote der Lebendgeborenen in %

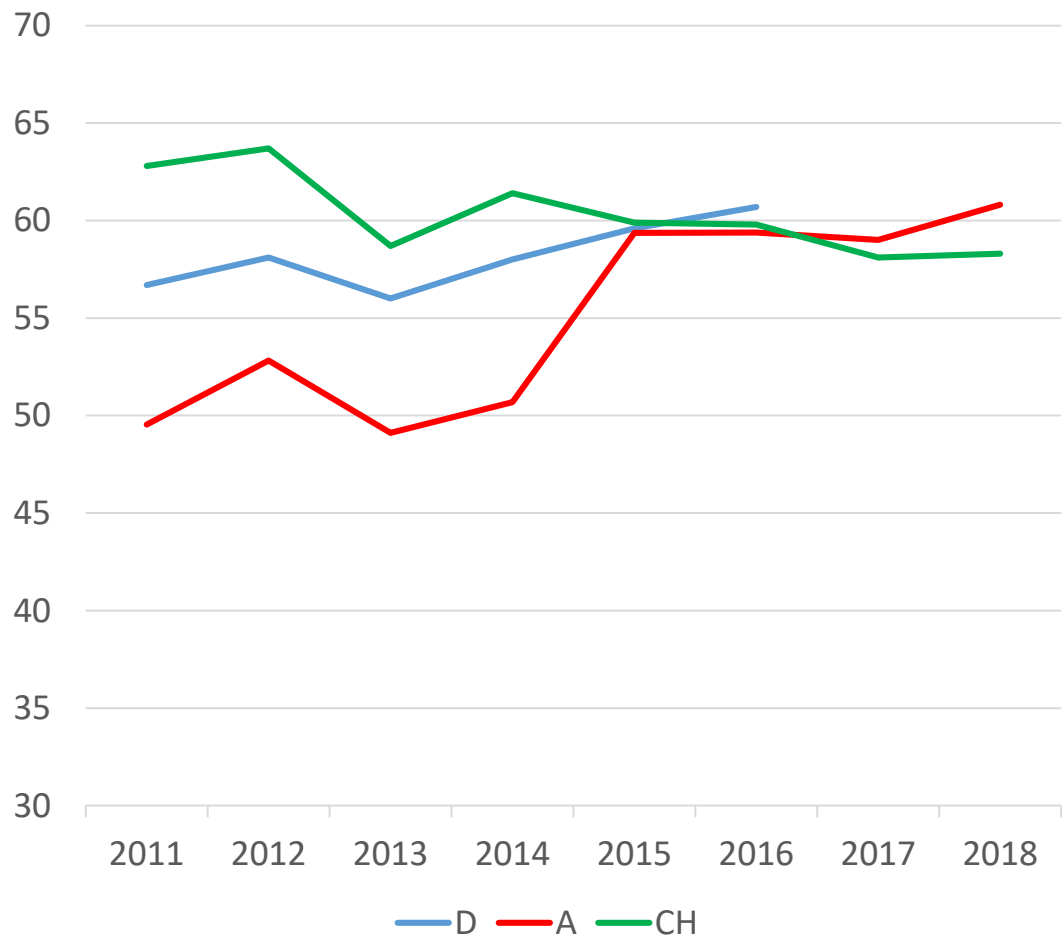


Abgeschlossene Fertilität (Geburten je Frau) ausgewählter Geburtsjahrgänge

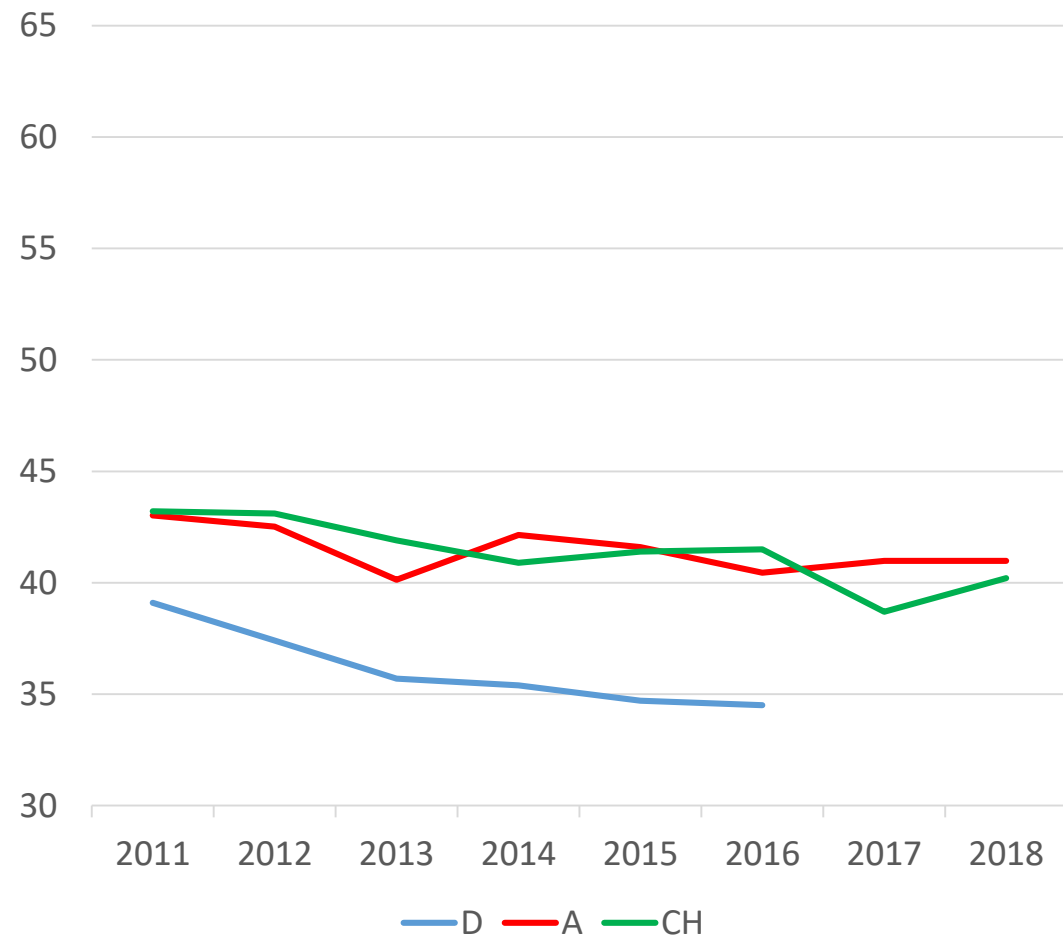


Jährliche Erstheirats- und Scheidungsraten in %

Gesamt-Erstheiratsrate der Frauen

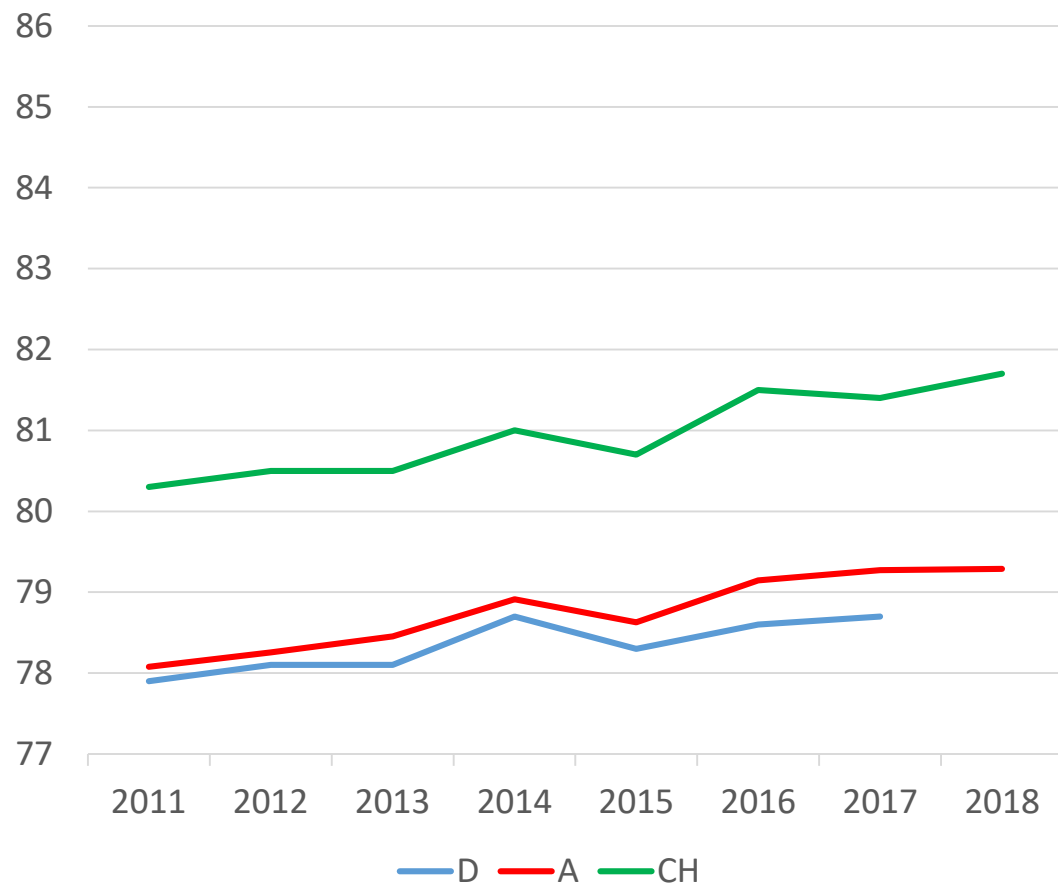


Gesamt-Scheidungsrate

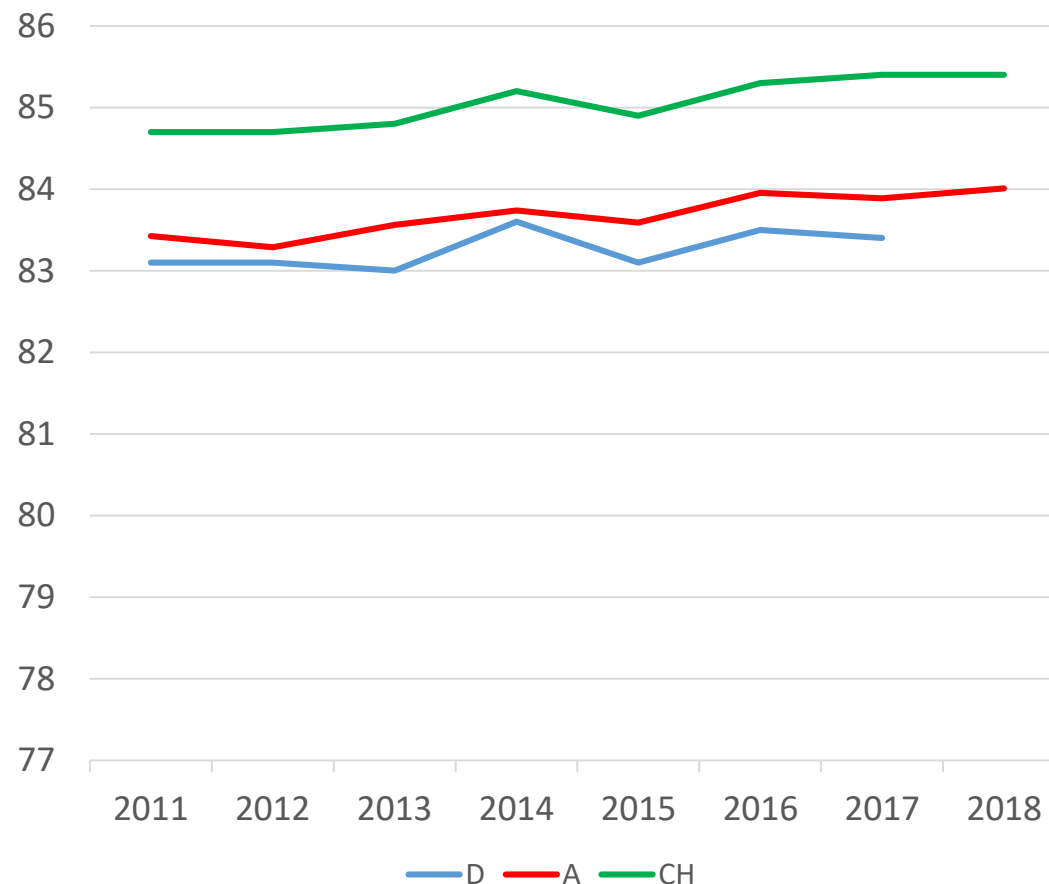


Lebenserwartung bei der Geburt

Lebenserwartung bei der Geburt (in Jahren),
männlich



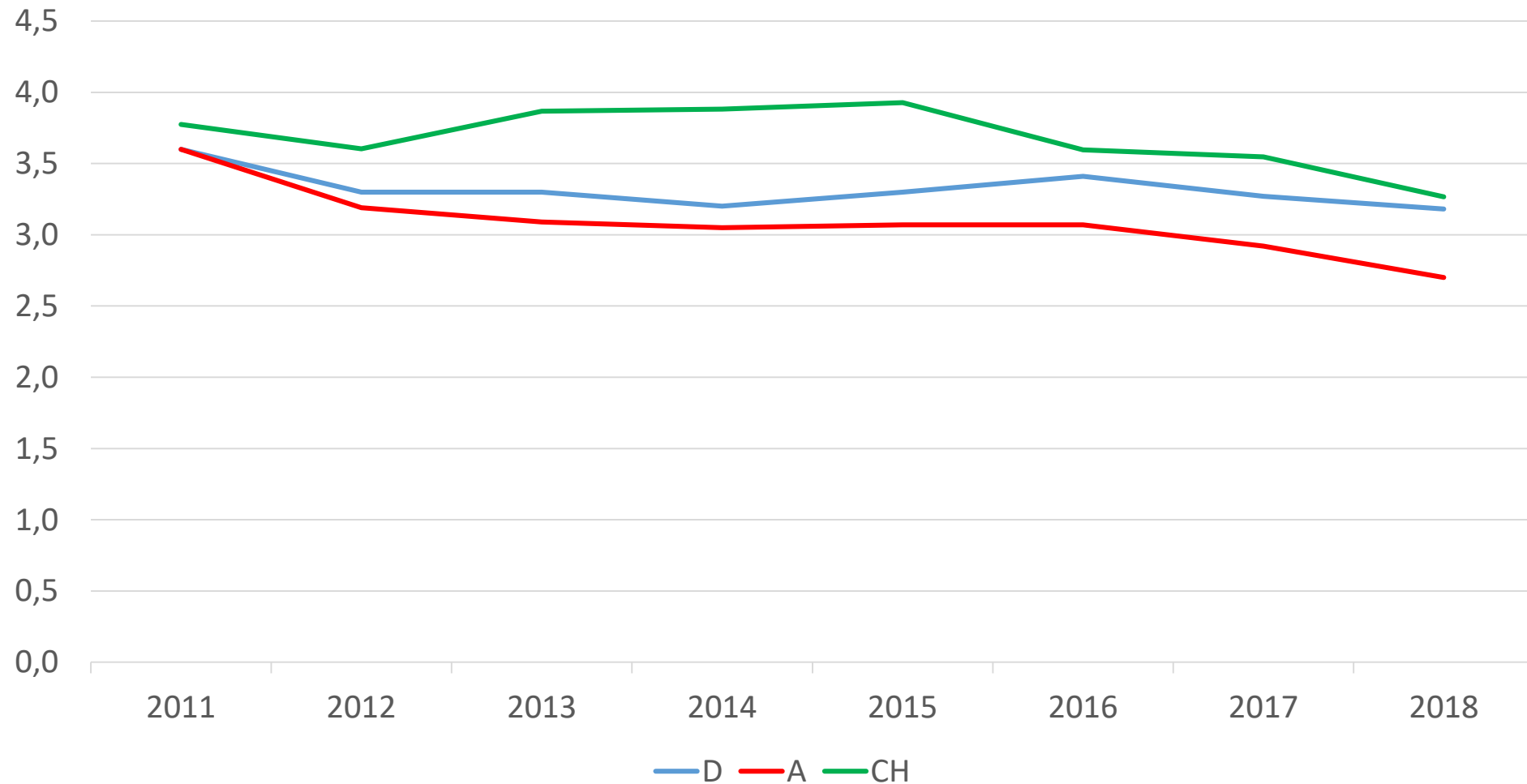
Lebenserwartung bei der Geburt (in Jahren),
weiblich





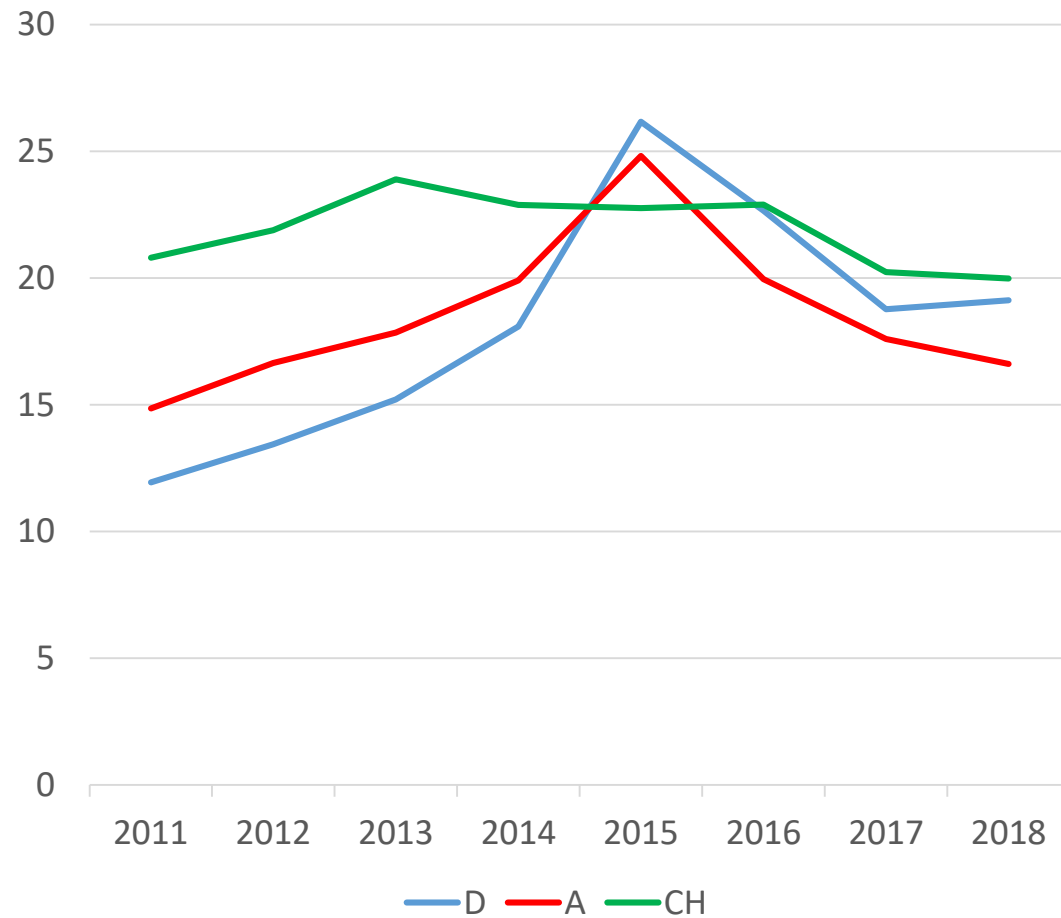
Säuglingssterblichkeit

Im 1. Lebensjahr Gestorbene auf 1.000 Lebendgeborene

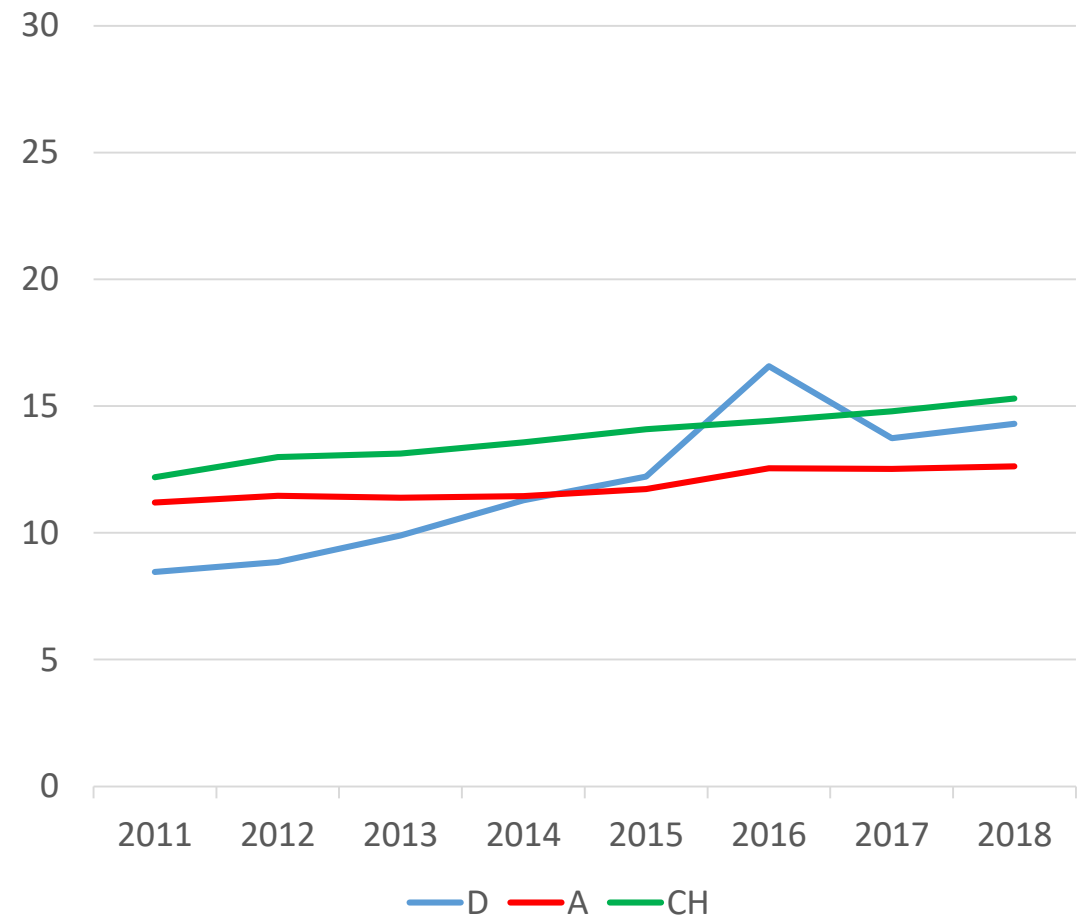


Jährliche Außenwanderung in ‰ der Gesamtbevölkerung

Zuzüge



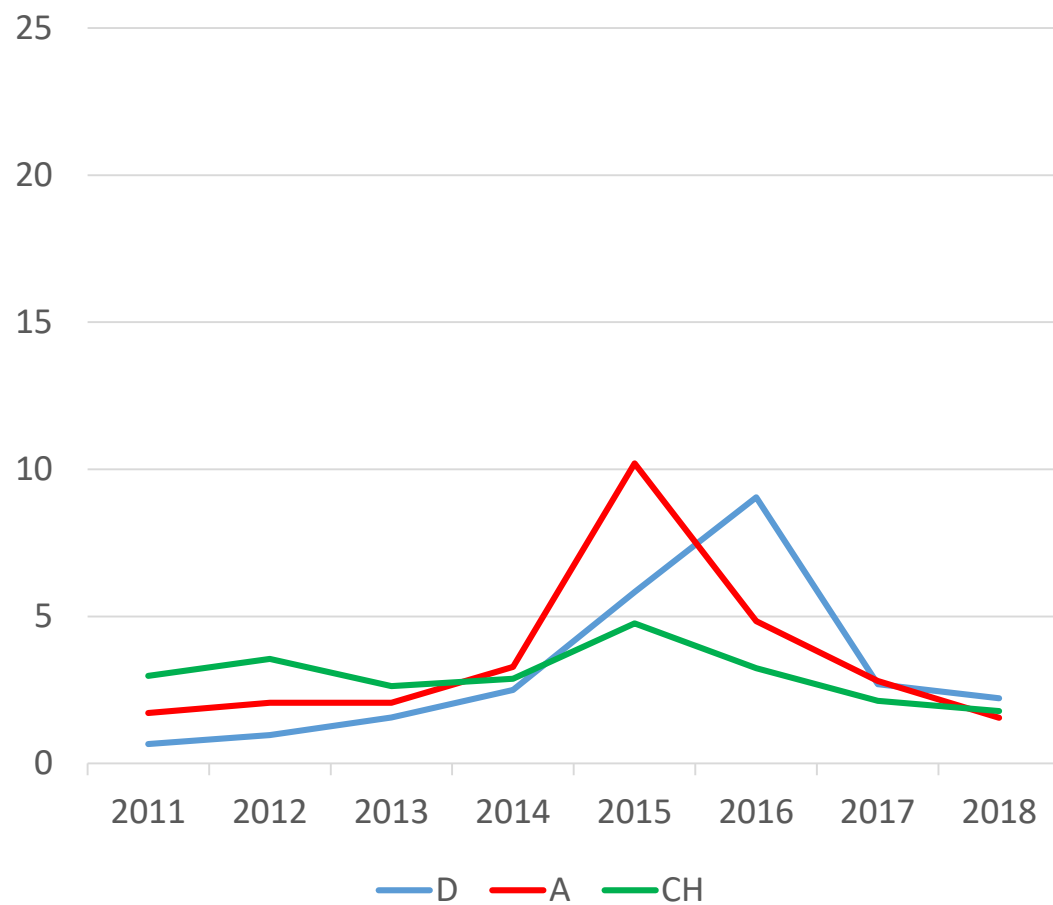
Wegzüge



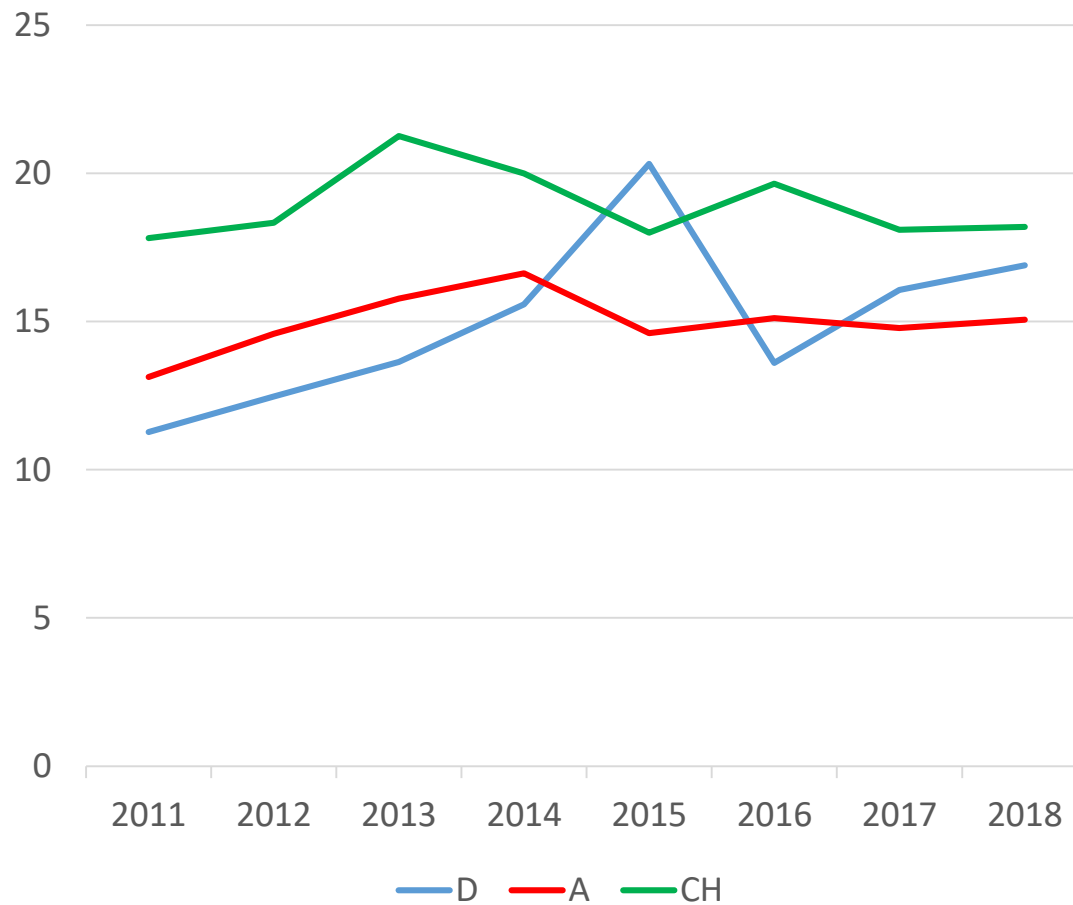
Vergleich Asyl- und Nichtasyl-Migration

Jahressummen in ‰ der Gesamtbevölkerung

Asylanträge



Zuzüge minus Asylanträge



Geburtsland, Staatsangehörigkeit und Migrationshintergrund (%)

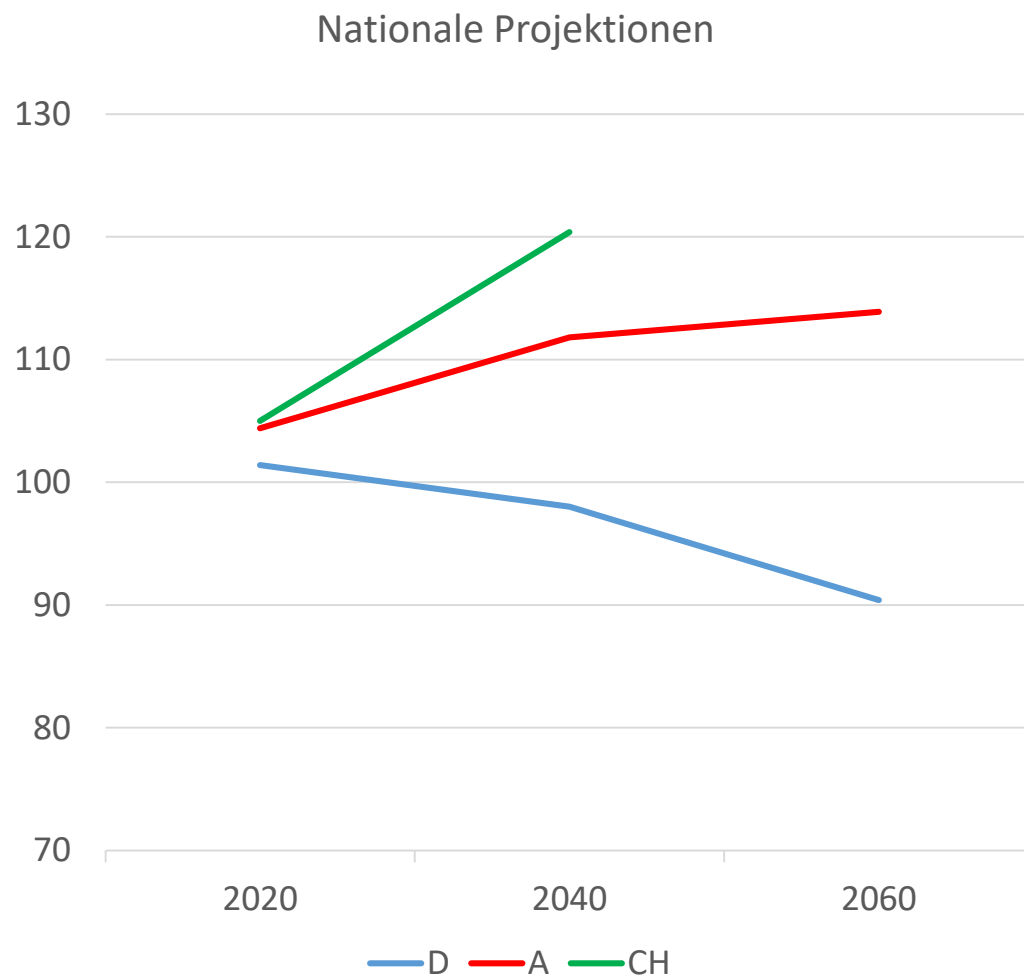
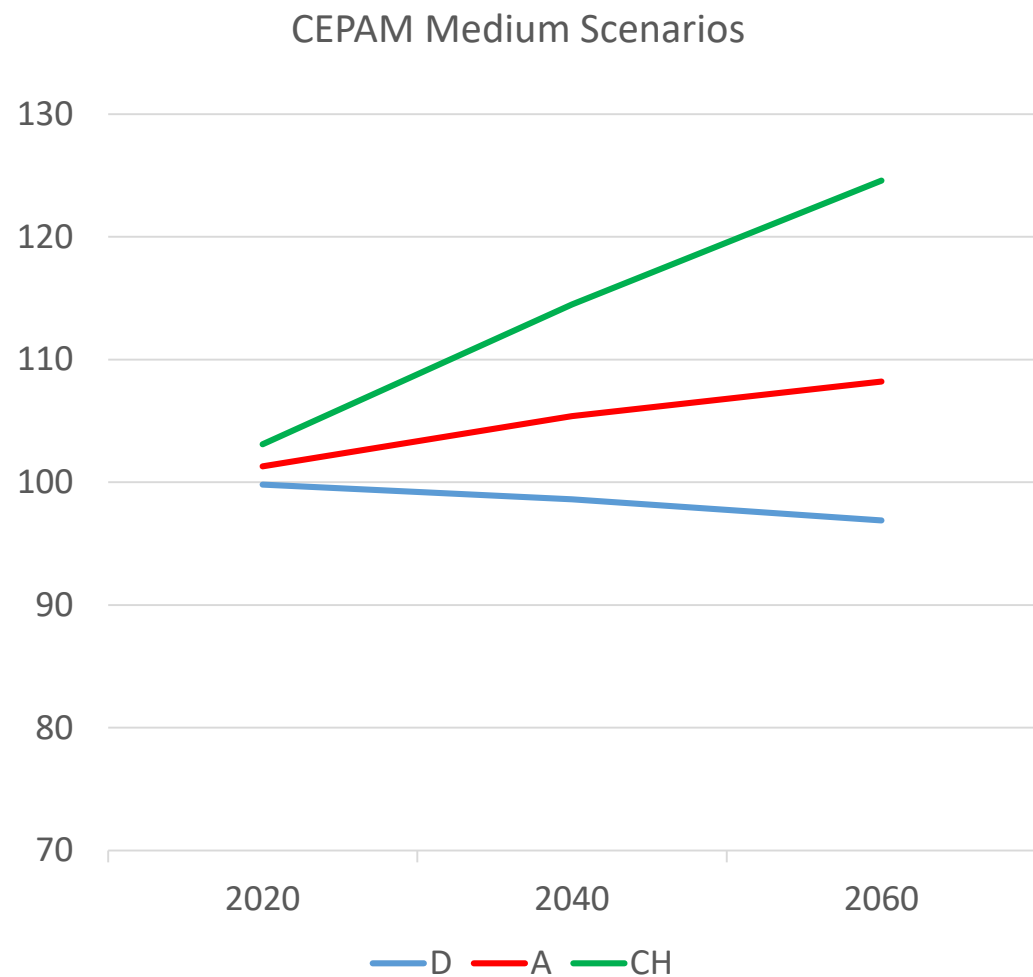
	Geburtsland	Staatsangehörigkeit			Migrationshintergrund	
		Insgesamt	Inländisch	Ausländisch	Ohne	Mit
D	Insgesamt	100,0	87,9	12,1		25,5
	Inland	83,5	81,6	1,9	74,5	9,0
	Ausland	16,5	6,2	10,3		16,5
A	Insgesamt	100,0	83,7	16,2		23,3
	Inland	80,5	78,0	2,5	76,7	6,1
	Ausland	19,5	5,7	13,8		17,2
CH	Insgesamt	100,0	74,8	25,1		37,6
	Inland	70,0	65,2	4,8	62,4	7,3
	Ausland	29,8	9,6	20,3		30,3

Q: Für Geburtsland x Staatsangehörigkeit Registerdaten per Ende 2018 (A, CH) bzw. Mikrozensus 2018 (D).

Für Migrationshintergrund: Mikrozensus 2018 (D, A) bzw. SAKE 2017 (CH).

Daten der Mikrozensus und der SAKE beziehen sich auf Bevölkerung in Privathaushalten, bei SAKE ohne Kinder unter 15 Jahren sowie ohne unbekanntem Migrationshintergrund.

Prognosen der Gesamtbevölkerung (Index 2015 = 100)

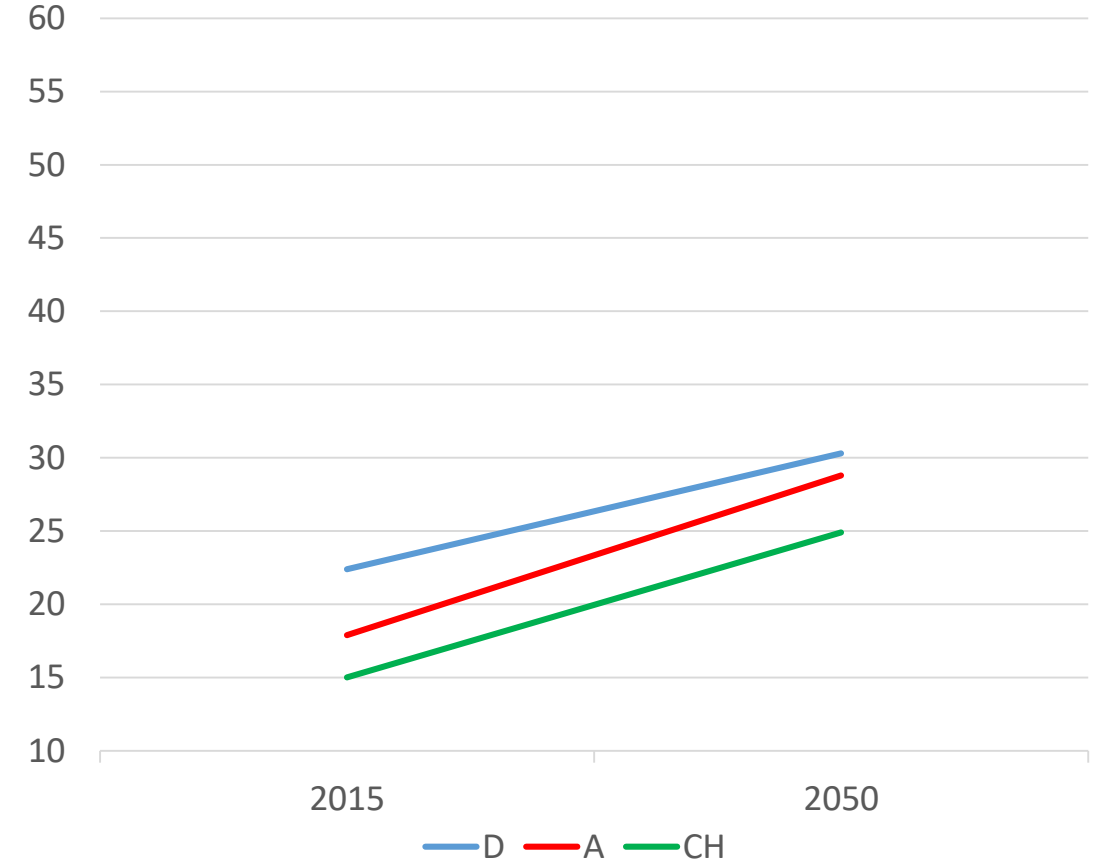
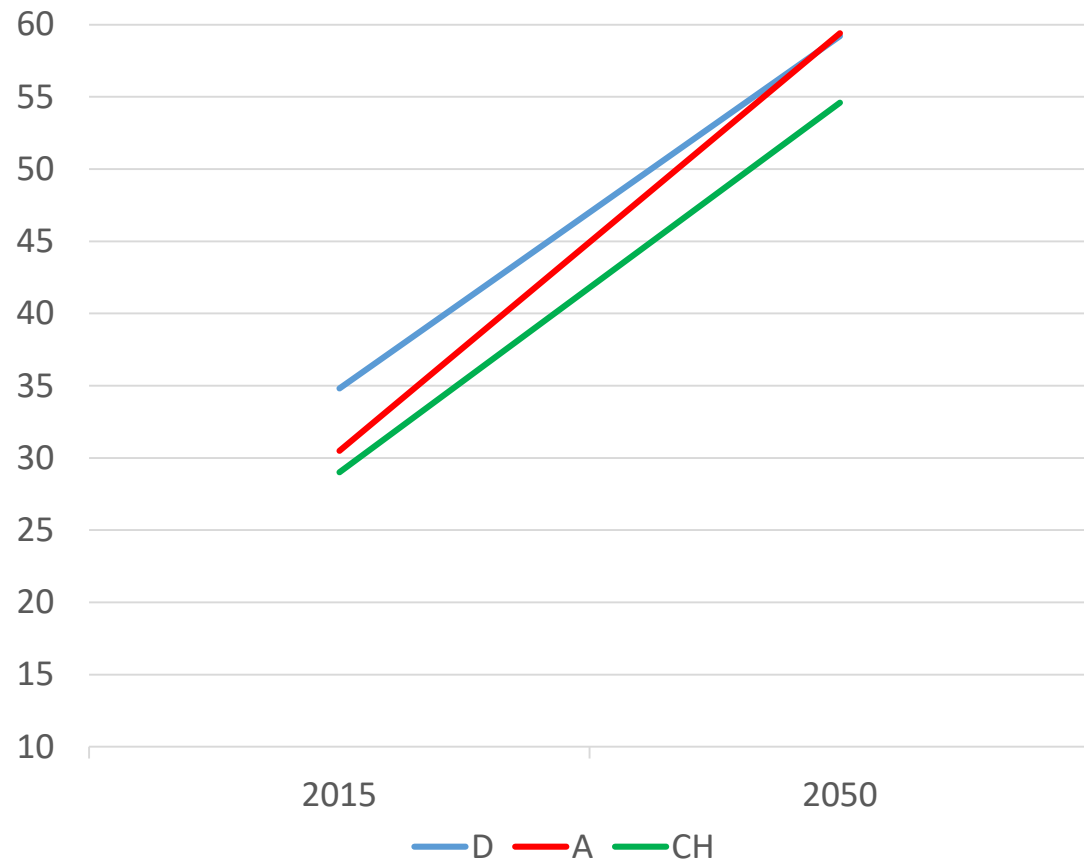




Alterslastquotient (OADR) nach konventioneller und prospektiver Rechnung

Konventionell (fix 65+/20-64)

Prospektiv (mobile Schwelle)



Altersschwelle 2015: Männer 68,5 - 70,3 Jahre, Frauen 72,1 - 73,5 Jahre.
Altersschwelle 2050: Männer 73,4 - 74,2 Jahre, Frauen 75,2 - 76,6 Jahre.
Q: Aging Demographic Data Sheet 2018. IIASA, Laxenburg.

Ergänzungen zu Österreich

- Bevölkerungsrelevante Politik
 - Familienbonus ab 2019: Steuerreduktion um 1.500 € pro Kind und Jahr bis zu dessen 18. Geburtstag bzw. 500 € für volljährige Kinder (Voraussetzung: Familienbeihilfenbezug); Inanspruchnahme entweder von nur einem Elternteil oder beiden Eltern zu je 50%. Bonus ersetzt Kinderfreibetrag und absetzbare Kinderbetreuungskosten, ist aber großzügiger
 - Familienbeihilfe im Ausland nach Lebenshaltungskosten indexiert
 - Rechtsanspruch auf Papamonat ab 1.9.2019 (bisher nur für Beamte)
 - Rechtsanspruch auf Pflegekarenz
 - Verbesserungen bei Anrechnung von Elternkarenzzeiten

Ergänzungen zu Österreich (2)

- Bevölkerungsrelevante Politik
 - Integrationsjahr: Deutsch- und Qualifizierungskurse (Pflicht) ab 2018 auf Asylwerber mit hoher Bleibechance ausgedehnt (bisher: anerkannte Flüchtlinge und subsidiär Schutzberechtigte)
 - Ehe für alle: Wahlmöglichkeit zwischen Ehe und eingetragener Partnerschaft (EP) ab 2019 am Standesamt; EP bisher nur für homosexuelle Paare
 - Verfassungstatbestand Bevölkerungspolitik (Projekt)
- Daten
 - Medizinische Geburtenstatistik (Stat. Nachrichten August 2019)
 - Geburtenbarometer (neue Website)
<http://www.birthbarometer.at/de/>
<http://www.birthbarometer.at/en/>